

INFORME DE LAS MUERTES POR CAUSA EXTERNA REGISTRADAS POR EL OBSERVATORIO DEL DELITO EN TUQUERRES, NARIÑO

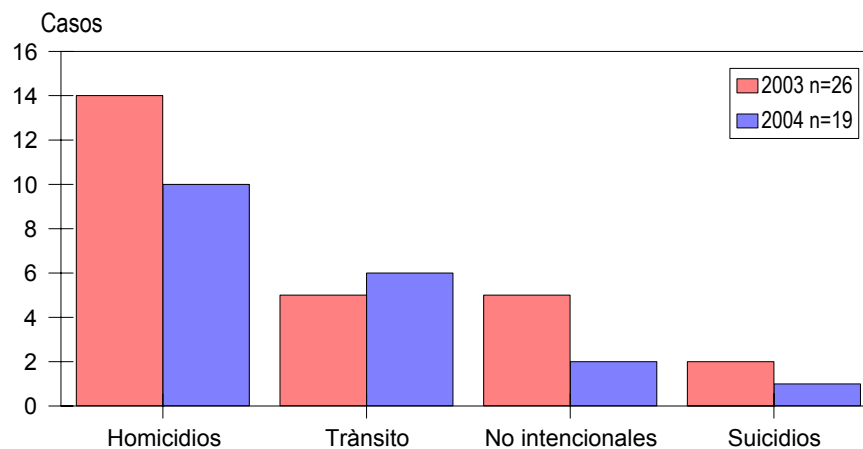
COMPARATIVO PERIODO 2.003 - 2004

El análisis comparativo de los casos de muertes por causa externa ocurridos en el municipio de Tuquerres, durante los periodos de 2003 y 2004, muestra que hubo una disminución de 7 casos (26%) en el número de muertes, pues en el 2.004 se presentaron 19 muertes por causa externa en total en la ciudad. Gráfica 1

Gráfica 1

Comparativo consolidado de muertes por causa externa según año de ocurrencia 2.003 - 2.004

Observatorio del Delito Tuquerres, Nariño



Fuente: Observatorio del Delito, Medicina Legal

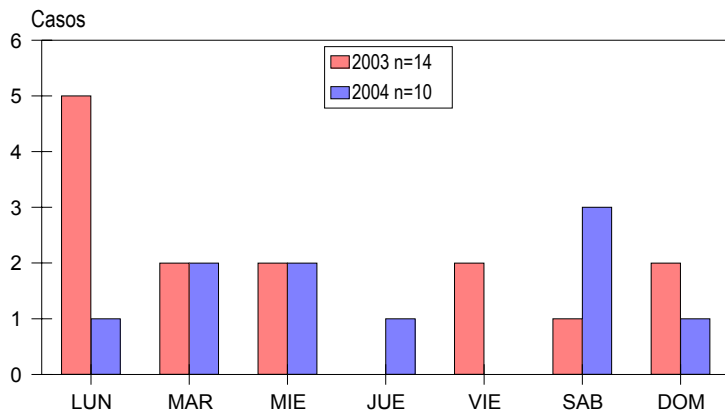
Homicidios

El comportamiento de los homicidios muestra que en el año 2004 la tasa fue de 18.4 por 100.000Hbt, lo que ubica al municipio muy por debajo del promedio nacional y departamental, los homicidios disminuyen en 4 casos (28%), presentándose el mayor número en el mes de abril (30%). Frente al día de ocurrencia, en 2.004 el 30 % de los casos ocurrieron el día sábado, diferente a lo que sucedía en 2003 (7%), con 35% los días lunes; en cuanto a los rangos horarios, los casos ocurrieron principalmente en horas nocturnas en un 70%, con el pico máximo entre las 12 de la noche y 3 de la madrugada con 30% de los mismos, esto en el 2.004. La gráfica 2 permite apreciar en detalle la situación frente a los días de ocurrencia. Gráfica 2.

En relación con los grupos de edad, para el 2.004 hay una importante disminución (100%) para el grupo de 15 a 29 años, que pasó de registrar 7 a 0 casos; preocupan dos cosas: que el 60% corresponde a personas mayores de 40 años y la muerte de un niño de 10 a 14 años. Gráfica 3. El 100% de los casos ocurridos en 2.004 son hombres.

Gráfica 2

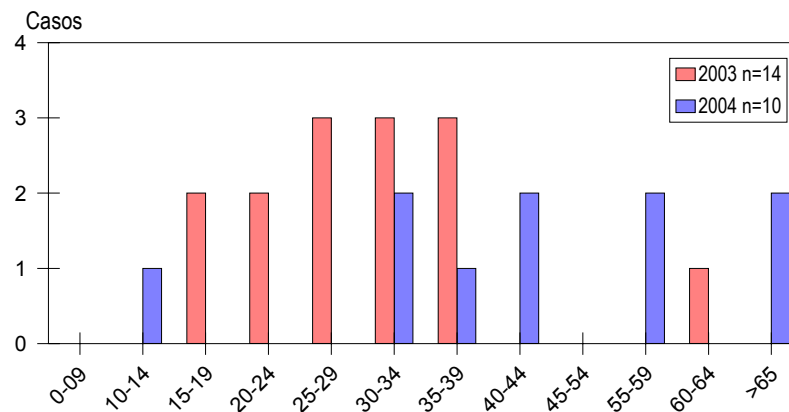
Comparativo homicidios según año y día de la semana
2.003 - 2.004
Observatorio del Delito Tuquerres, Nariño



Fuente: Observatorio del Delito, Medicina Legal

Gráfica 3

Comparativo homicidios según año y grupos de edad
2.003 - 2.004
Observatorio del Delito Tuquerres, Nariño



Fuente: Observatorio del Delito, Medicina Legal

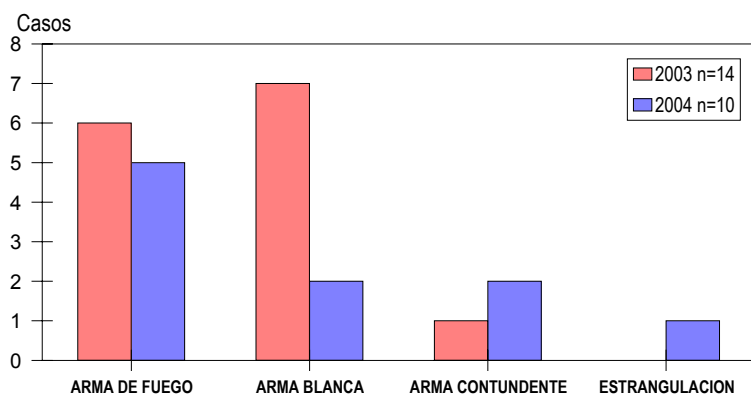
Los homicidios en Tuquerres, se presentan con armas de fuego en un 50% de los casos. Gráfica 4. Los casos ocurridos en las casas aumentan de 1 a 4 casos, pero disminuyen los ocurridos en la vía pública (28%) y los ocurridos en finca o campo (80%).

En el análisis del contexto se debe rescatar el hecho de que los móviles desconocidos disminuyen su aporte al total de muertes (50%), lo cual podría indicar mayor capacidad de los organismos encargados de investigar y resolver estos crímenes; se aumentan las muertes relacionadas con delincuencia organizada, aportando estos para el 2.004 30% del total de casos. Gráfica 5.

Gráfica 4

Comparativo homicidios según año y tipo de arma utilizada
2.003 - 2.004

Observatorio del Delito Tuquerres, Nariño

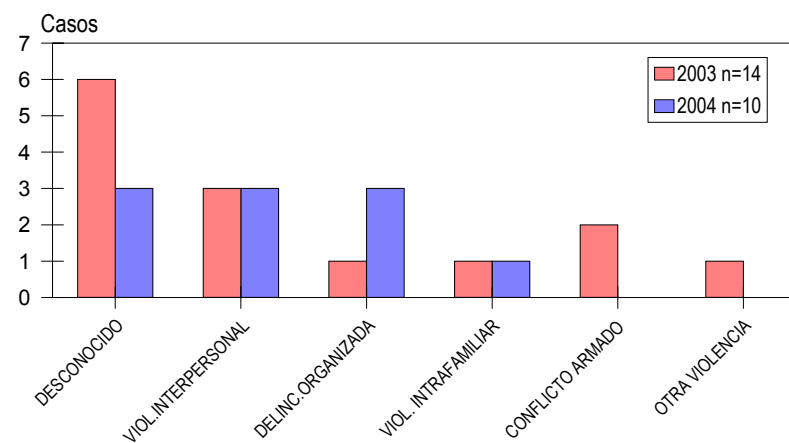


Fuente: Observatorio del Delito, Medicina Legal

Gráfica 5

Comparativo homicidios según año y móvil
2.003 - 2.004

Observatorio del Delito Tuquerres, Nariño



Fuente: Observatorio del Delito, Medicina Legal

Los homicidios sucedieron principalmente en zona rural en el municipio de Túquerres (80%). En la zona urbana solo se presentó un caso en el 2.004.

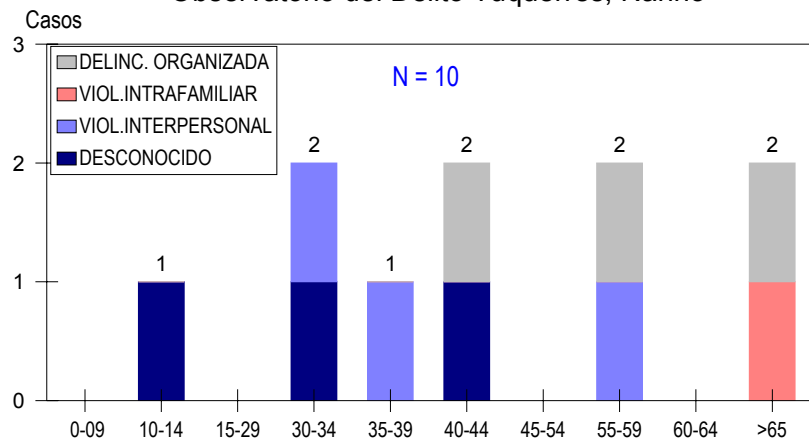
El análisis comparativo del contexto (móvil) en que ocurren los hechos y la edad, muestra que los móviles desconocidos actúan sobre todo en personas jóvenes y que la delincuencia organizada es la causante del 50% de las muertes en las personas mayores de 40 años. Gráfica 6.

En el mapa No. 1, es posible apreciar de manera georreferenciada algunas de las muertes ocurridas en el periodo.

Gráfica 6

Comparativo de homicidios según contexto y edad
2.003 - 2.004

Observatorio del Delito Tuquerres, Nariño

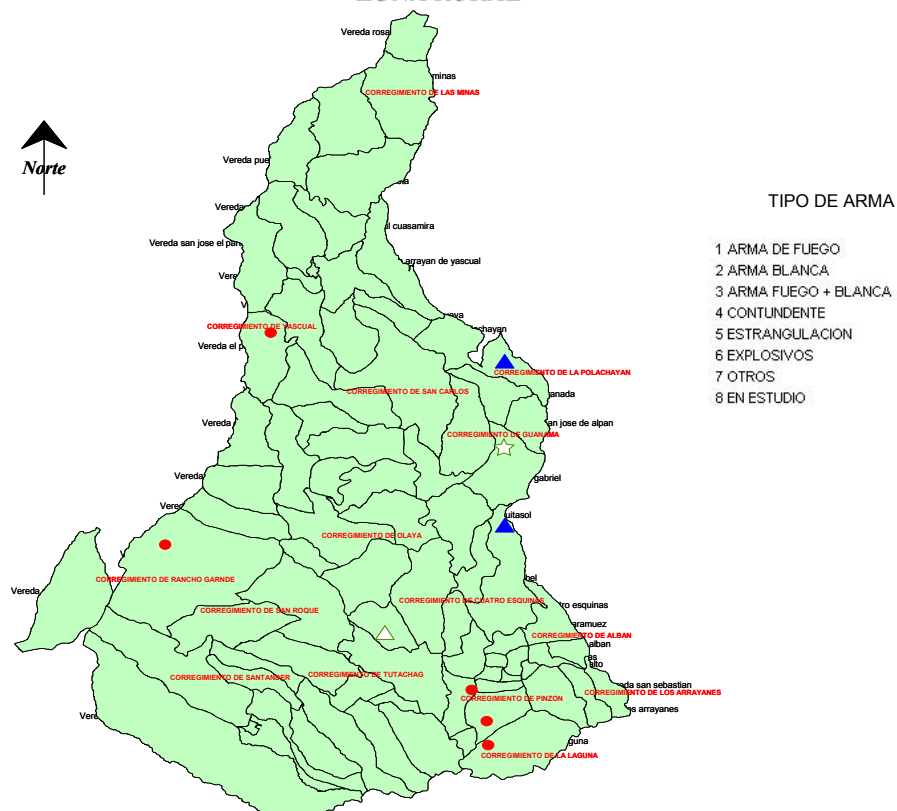


Fuente: Observatorio del Delito, Medicina Legal

Mapa 1

HOMICIDIOS TUQUERRES
ENERO – DICIEMBRE 2004

MAPA
ZONA RURAL



Muertes por lesiones de tránsito

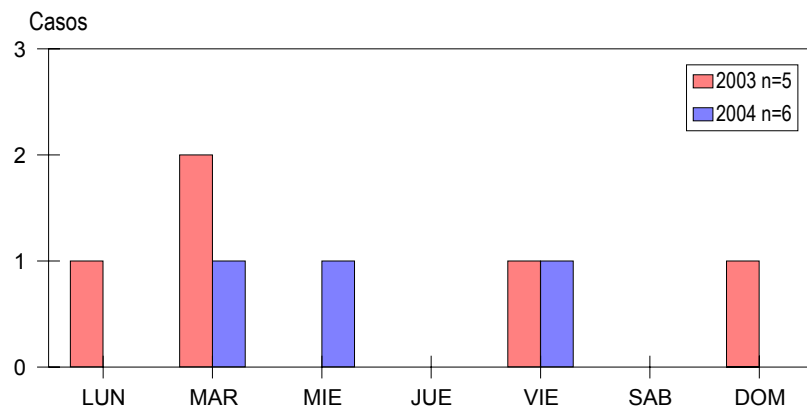
La tasa de muertes por lesiones en tránsito es de 11 por 100.000 Hbt. ubicándose apenas por debajo de la tendencia en los promedios históricos nacionales. El análisis comparativo de las muertes por tránsito ocurridas en 2.003 – 2.004 indica que los casos aumentaron en 20%. En general no se presenta ningún patrón característico en la distribución por días. El análisis de las horas presenta que entre las 6 de la mañana y las cinco de la tarde se presentan el 66% de los casos en 2.004. Las gráficas 7 y 8 permiten observar la situación planteada.

Los casos ocurren equitativamente tanto en zona rural como urbana, con la característica que en el 2.003 los casos ocurrieron en el primer semestre, mientras que para 2.004 los casos sucedieron a final del año. El tipo de vía en que se presentan más casos en 2.003 fue la vía departamental (4), en contraste con el año 2.004 en que los eventos ocurren en vías municipales (3) y en la vía nacional (2).

Gráfica 7

Comparativo muertes en tránsito según año y día
2.003 - 2.004

Observatorio del Delito Tuquerres, Nariño

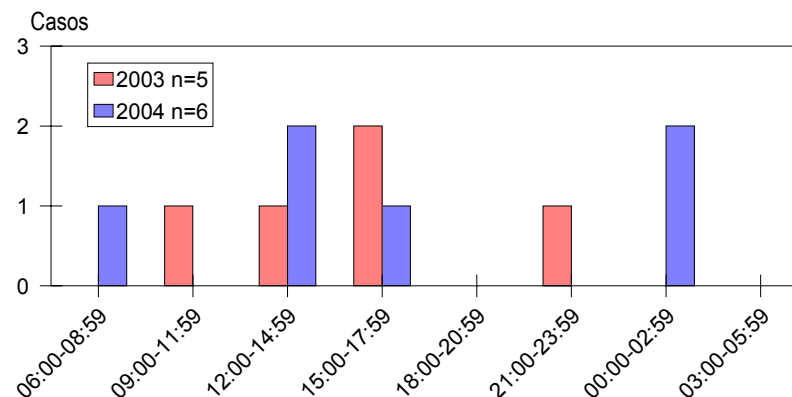


Fuente: Observatorio del Delito, Medicina Legal

Gráfica 8

Comparativo muertes en tránsito según municipio y hora
2.003 - 2.004

Observatorio del Delito Tuquerres, Nariño



Fuente: Observatorio del Delito, Medicina Legal

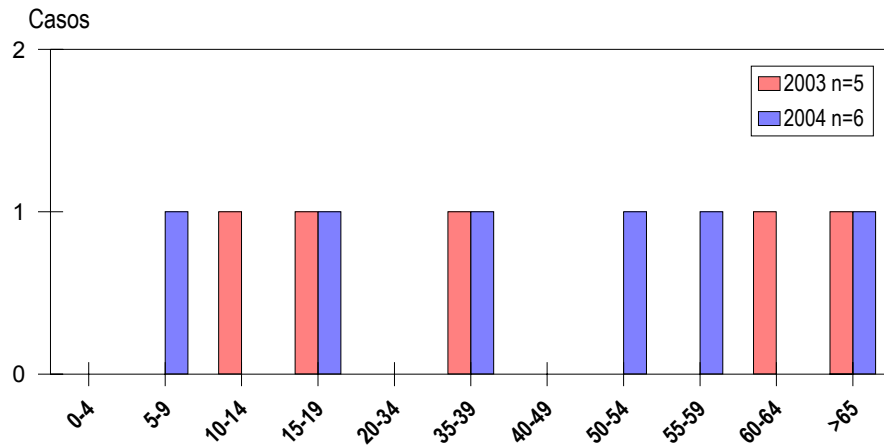
En cuanto a los grupos de edad, no existe un comportamiento especial con las edades. Gráfica 9. La distribución por sexo una vez más afecta al género masculino con 84%.

Frente a los hechos en que se presentan los casos, los peatones (3) y los conductores u ocupantes de vehículos (3) son los únicos afectados. Muy importante la reducción con respecto a 2003, de motociclistas y ciclistas en los que no se presentaron casos.

Gráfica 9

Comparativo muertes en tránsito según año y grupos de edad 2.003 - 2.004

Observatorio del Delito Tuquerres, Nariño

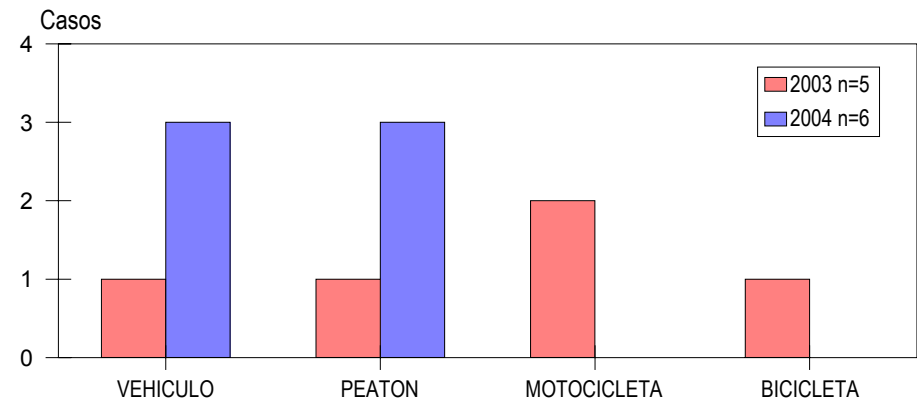


Fuente: Observatorio del Delito, Medicina Legal

Gráfica 10

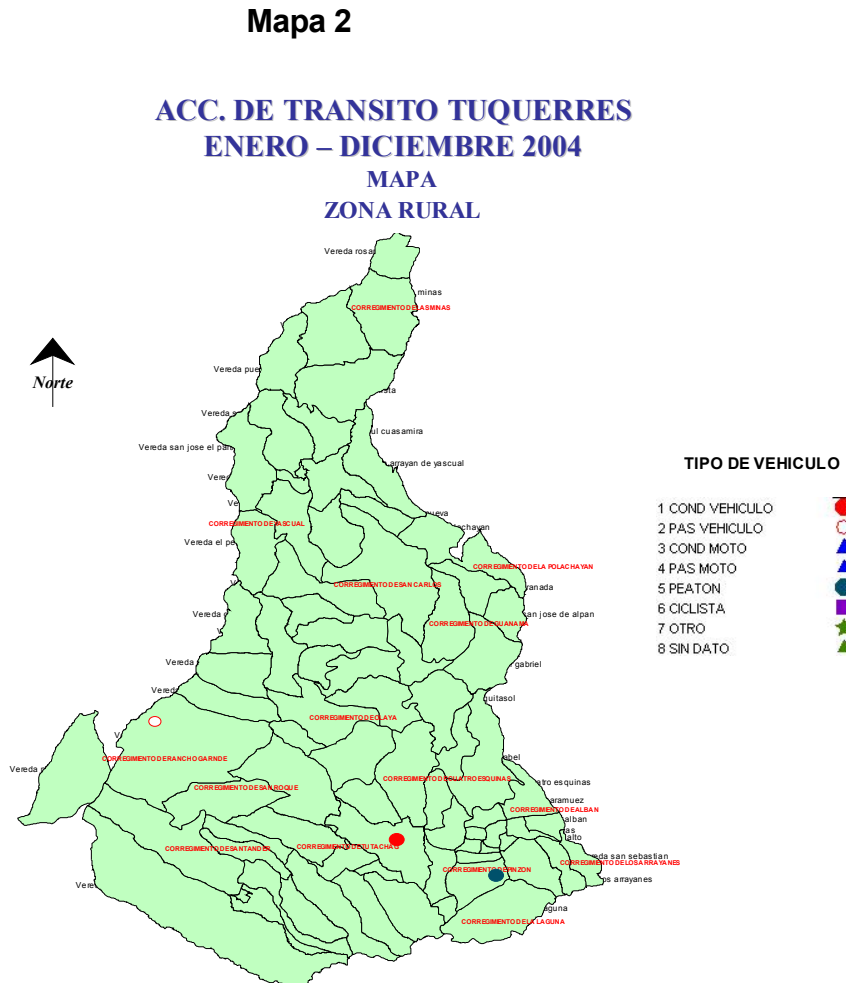
Comparativo muertes en tránsito según año y tipo de vehículo de la víctima 2.003 - 2.004

Observatorio del Delito Tuquerres, Nariño



Fuente: Observatorio del Delito, Medicina Legal

En el mapa No. 2, es posible apreciar algunas de las muertes ocurridas en el periodo.



Suicidios

La tasa de suicidios para el 2.004 es de 1.8 por 100.000Hbt, lo que ubica a este municipio también muy por debajo de los promedios nacional y departamental.

Durante el 2.004 se presentó un solo caso en persona de sexo masculino de 45 a 49 años en la zona rural y el desencanante fue la crisis con la pareja.

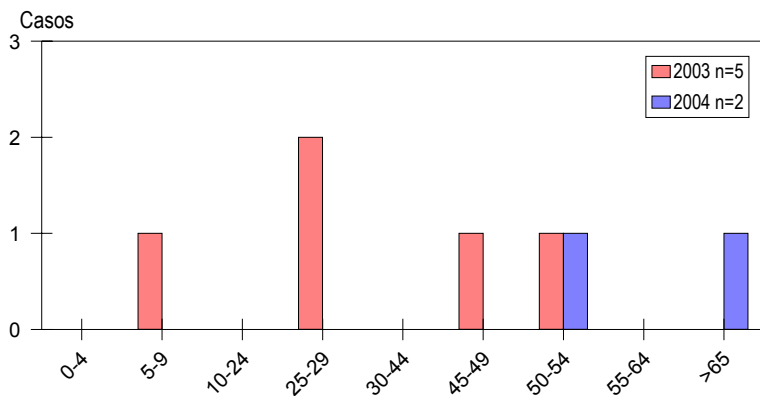
Mortalidad por lesiones no intencionales

La tasa de muertes por lesiones no intencionales es de 3.7 por 100.000 Hbt, ubicándose por debajo de los promedios nacional y departamental. El análisis comparativo de estas muertes ocurridas en el periodo 2.003 – 2.004 indica que hubo una disminución de 60% para el 2.004. Las dos muertes ocurridas por este evento de debieron a caídas. A diferencia del periodo pasado no se presentaron casos por asfixia; un caso en el 2.004 se presenta en la madrugada. Gráficas 11 y 12.

Gráfica 11

Comparativo muertes no intencionales según año y grupos de edad 2.003 - 2.004

Observatorio del Delito Tuquerres, Nariño

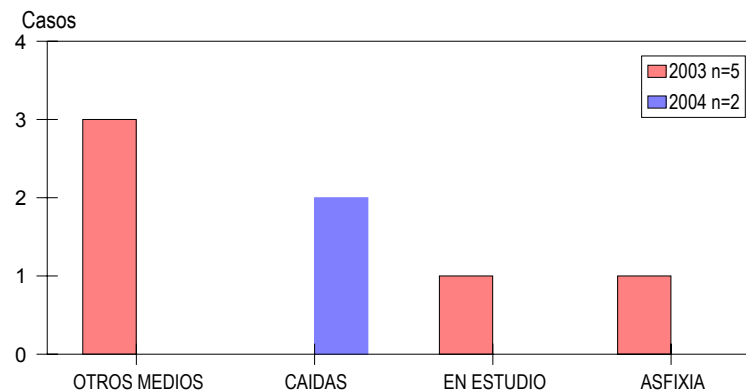


Fuente: Observatorio del Delito, Medicina Legal

Gráfica 12

Comparativo muertes no intencionales según año y mecanismo 2.003 - 2.004

Observatorio del Delito Tuquerres, Nariño



Fuente: Observatorio del Delito, Medicina Legal

Recomendaciones

Homicidios:

A pesar del descenso en el último año, es necesario desarrollar estrategias orientadas a lograr una mayor reducción en el número de homicidios, ya la administración a partir de la información recolectada y según datos de la policía nacional sobre el comportamiento ciudadano relacionado con lesiones interpersonales, ha establecido medidas de control en los lugares de venta y consumo de licor. Según los datos, la ocurrencia de hechos en fin de semana y horas nocturnas, principalmente con armas de fuego, y por actores delincuenciales, requiere de medidas fuertes de control por parte de las autoridades de Policía. Preocupa el alto índice de móviles desconocidos lo que muy seguramente será un tropiezo para el esclarecimiento de estos crímenes por parte de las autoridades.

Tránsito

Contrario a lo que sucede con los homicidios, las muertes por vehículos de motor han aumentado, es necesario proteger tanto a peatones como a ocupantes y conductores de vehículos a partir de medidas y campañas especiales para poder tratar de evitar estas muertes prevenibles. Túquerres está trabajando de manera articulada con las autoridades de tránsito y policía buscando soluciones a la problemática a partir de reglamentación de velocidad, utilización del espacio público para parqueo de vehículos al interior del municipio y en control de conductores en estado de embriaguez.

Muertes no intencionales y suicidios

Los suicidios y las muertes no intencionales presentan una tasa realmente baja en comparación con los promedios nacional y departamental, se debe rescatar el hecho de que las muertes no intencionales disminuyeron en más de 50%, así como los suicidios. A pesar de los bajos índices, al Secretaría de Salud del municipio, está trabajando en la temática de Salud Mental.