

## ANÁLISIS OBSERVATORIO DEL DELITO DE PASTO AÑO 2003

El observatorio del delito de la ciudad de Pasto, reúne todas las condiciones requeridas para permitir la toma de decisiones. Desde su inicio, contó con voluntad política, personal capacitado y recursos propios para su funcionamiento.

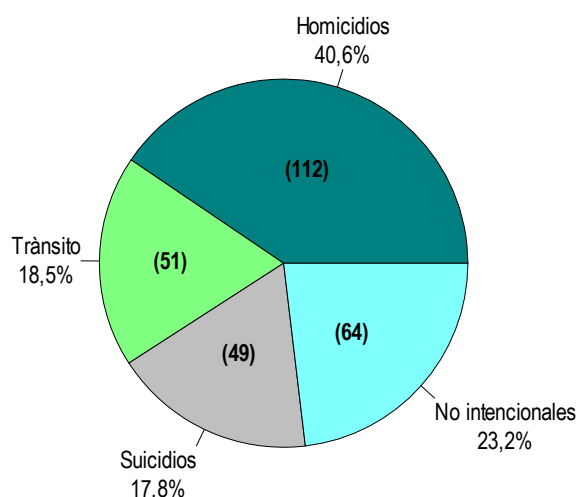
A lo largo de sus dos años de funcionamiento, ha permitido el desarrollo de estrategias que han logrado tener impacto en la reducción de hechos de violencia y no intencionales, como será presentado en el capítulo de estrategias desarrolladas.

Durante 2003, se produjeron en la ciudad 276 muertes, correspondiendo la mayor proporción a los homicidios, seguidas de las muertes no intencionales y las de lesiones por vehículo de motor. Gráfica 1

**Gráfica 1**

### Consolidado de muertes por causa externa

Observatorio del delito Pasto - Nariño 2003



**N = 276**

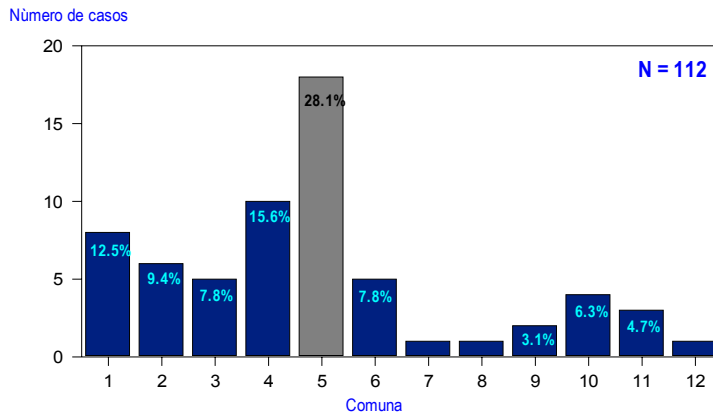
Fuente: Policía, CTI, Medicina Legal, SJJIN

### Homicidios

Sucedieron en el municipio 112 homicidios en 2003, presentándose una reducción de 64 muertes con respecto del año 2002. El análisis por comuna, compromete en primer lugar a la Comuna 5, donde sucedieron cerca de una tercera parte del total de muertes por homicidio en Pasto, seguida de la Comuna 4 y la Comuna 1. Gráfica 2

### Gráfica 2

Mortalidad por homicidios según la comuna de ocurrencia  
Observatorio del delito Pasto - Nariño 2003

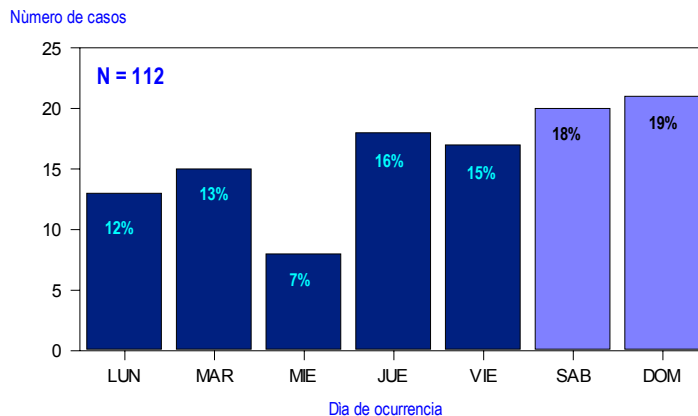


Fuente: Policía, CTI, Medicina Legal, SUJIN

La revisión del día de ocurrencia del hecho, pone en evidencia una mayor proporción de muertes en fin de semana en un 37%, con diferencias significativas frente al promedio del resto de la semana,  $p < 0.005$ . Gráfica 3.

### Gráfica 3

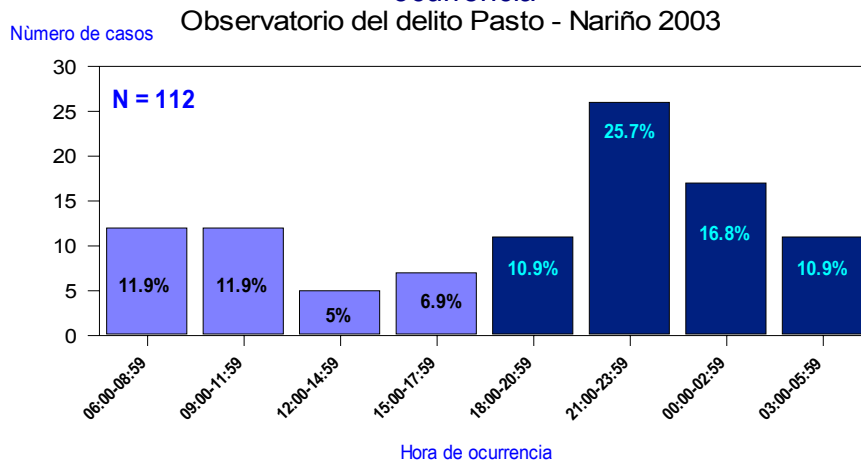
Mortalidad por homicidios según día de ocurrencia  
Observatorio del delito Pasto - Nariño 2003



Fuente: Policía, CTI, Medicina Legal, SUJIN

Las muertes por homicidio, suceden en Pasto en dos terceras partes de los casos (64%) en horarios nocturnos, con un pico entre las 9 y 12 de la noche. Con diferencias muy significativas  $p < 0.005$  frente al promedio de casos en horas diurnas. Gráfica 4.

### Gráfica 4 Mortalidad por homicidios según hora de ocurrencia\*

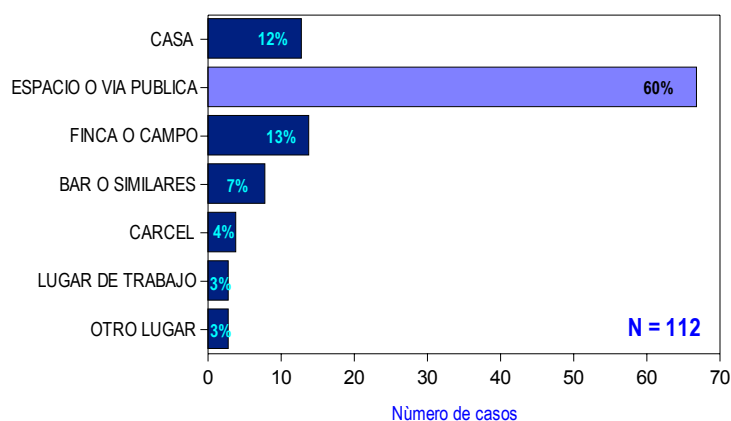


Fuente: Policía, CTI, Medicina Legal, SJJIN  
\* once (11) casos sin dato de la hora de ocurrencia

La mayor parte de los homicidios suceden en la vía pública (60%), seguido de hechos relacionados con finca o campo (13%) y la vivienda donde sucedieron 13 casos del total. Gráfica 5

### Gráfica 5

#### Mortalidad por homicidios según la clase de lugar de los hechos Observatorio del delito Pasto - Nariño 2003

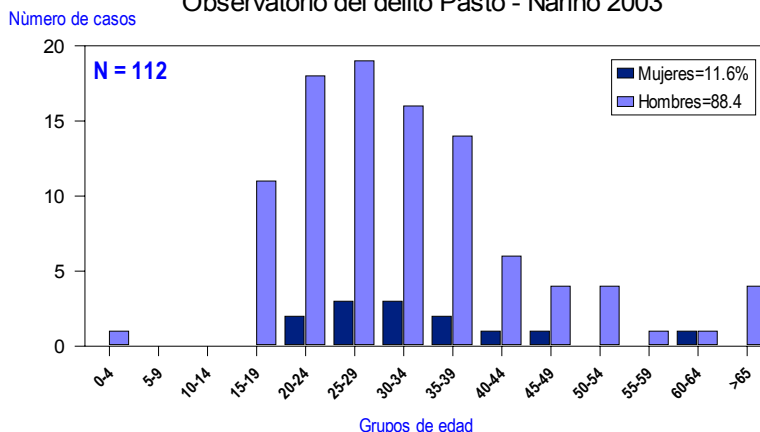


Fuente: Policía, CTI, Medicina Legal, SJJIN

Al igual que sucede en otras zonas del país y de la región, el mayor número de muertes ocurre en hombres jóvenes, correspondiendo al rango entre los 15 y 44

años, un 85% del total de casos. Once adolescentes entre los 15 y 19 años murieron en la ciudad durante 2003. Gráfica 6

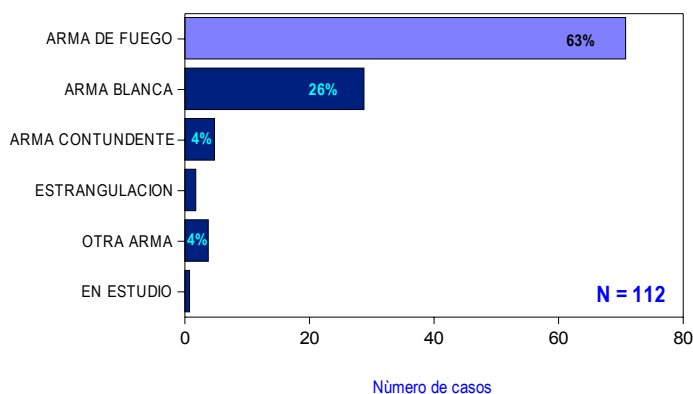
**Gráfica 6**  
Mortalidad por homicidios según grupos de edad y sexo  
Observatorio del delito Pasto - Nariño 2003



Fuente: Policía, CTI, Medicina Legal, SJJIN

Las armas más comúnmente utilizadas para cometer estas muertes son las armas de fuego en un 63%, seguido de armas blancas. Este comportamiento se presentó de manera rutinaria durante todo el año y es un patrón similar al resto de ciudades del suroccidente. Gráfica 7

**Gráfica 7**  
Mortalidad por homicidios según el tipo de arma utilizada  
Observatorio del delito Pasto - Nariño 2003

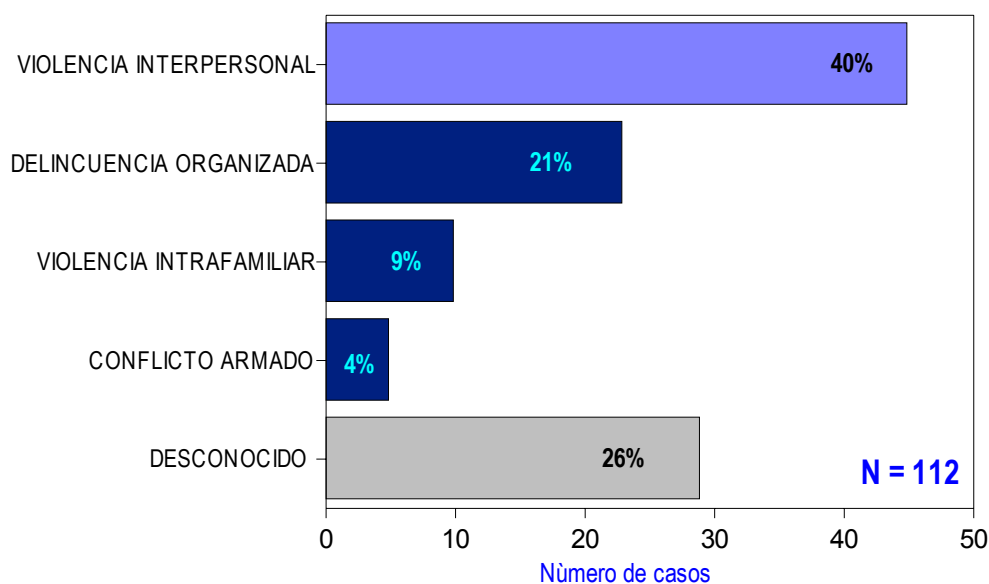


Fuente: Policía, CTI, Medicina Legal, SJJIN

El contexto en el cual ocurren los hechos en Pasto, a diferencia de otras regiones del país, tiene relación con problemas de convivencia, 40% de los casos ocurren dentro de riñas interpersonales y un 10% a consecuencia de violencia intrafamiliar.

Las muertes debidas a violencia de bandas organizadas y conflicto armado suman un 25%. Móviles desconocidos corresponden a 26% del total. Gráfica 8

**Gráfica 8**  
**Mortalidad por homicidios según el móvil de los hechos**  
Observatorio del delito Pasto - Nariño 2003



Fuente: Policía, CTI, Medicina Legal, SIJIN

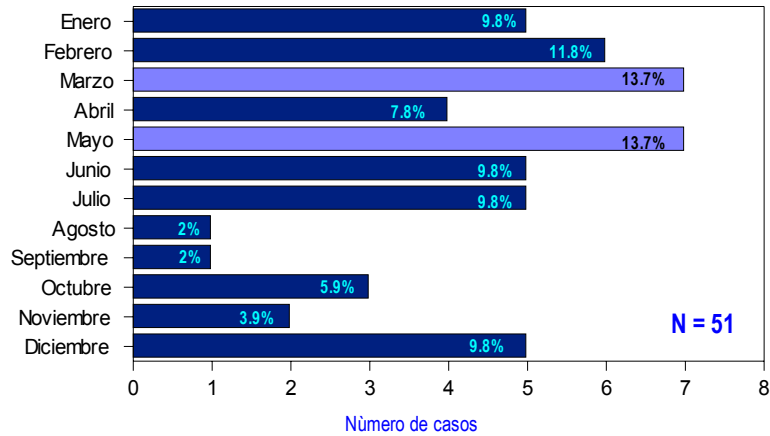
### Muertes por Lesiones de Tránsito

Las muertes por vehículo de motor, fueron en la ciudad de Pasto 52 en total, con una reducción muy marcada con relación a las cifras presentadas por Medicina Legal en 2002, con 111 casos.

La distribución de casos según el mes de ocurrencia del hecho, compromete a los meses de marzo y mayo con la mayor proporción, ocurriendo en estos dos meses una proporción mayor a una cuarta parte del total de casos. El mes de febrero aporta igualmente una cantidad importante de casos con 12%. Gráfica 9

### Gráfica 9

Mortalidad por lesiones en tránsito según mes de ocurrencia  
Observatorio del delito Pasto - Nariño 2003

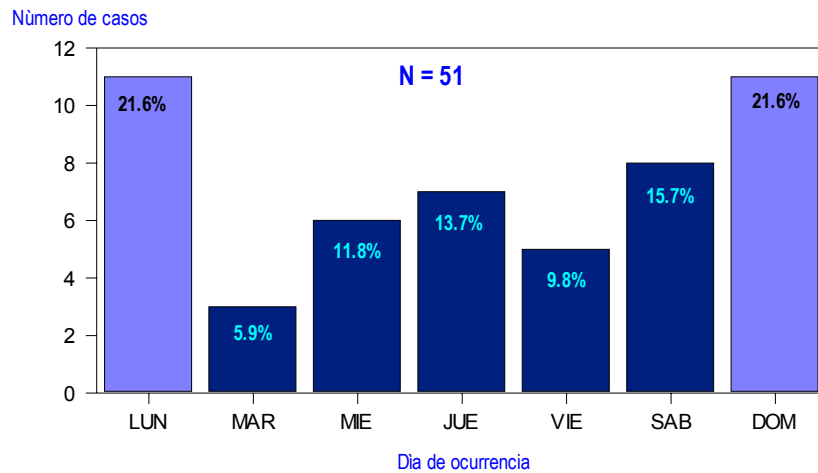


Fuente: Policía, CTI, Medicina Legal, SJIN

Los días en que ocurrieron la mayoría de muertes, fueron el domingo y el lunes con 43% de los casos, seguido del sábado. El fin de semana aportó durante 2003, 37% del total. Gráfica 10.

### Gráfica 10

Mortalidad por lesiones en tránsito según día de ocurrencia  
Observatorio del delito Pasto - Nariño 2003

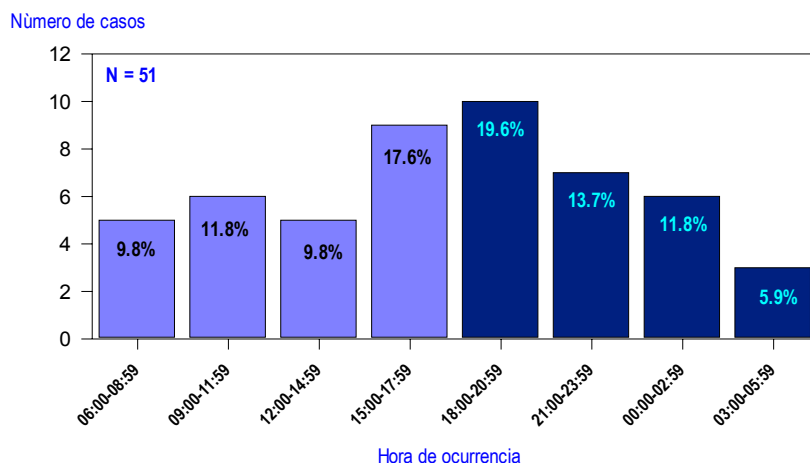


Fuente: Policía, CTI, Medicina Legal, SJIN

Con respecto a las horas de las muertes, no se presentaron diferencias al comparar los hechos producidos en el día o la noche, sin embargo, el rango horario entre las 3 de la tarde y 9 de la noche aporta un 38% del total de muertes. Gráfica 11

**Gráfica 11**

**Mortalidad por lesiones en tránsito según hora de ocurrencia**  
Observatorio del delito Pasto - Nariño 2003

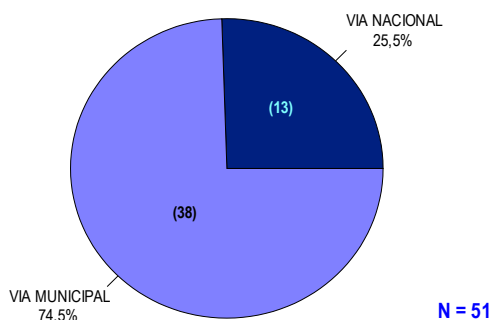


Fuente: Policía, CTI, Medicina Legal, SJIN

Las vías donde ocurrieron las muertes en la ciudad corresponden en su mayor proporción a vías municipales. En Pasto, la carretera Panamericana, vía del orden nacional, atraviesa la ciudad en sentido norte sur y aportó durante 2003 una cuarta parte de las muertes. Gráfica 12.

**Gráfica 12**

**Mortalidad por lesiones en tránsito según la clase de vía en que ocurren los hechos**  
Observatorio del delito Pasto - Nariño 2003

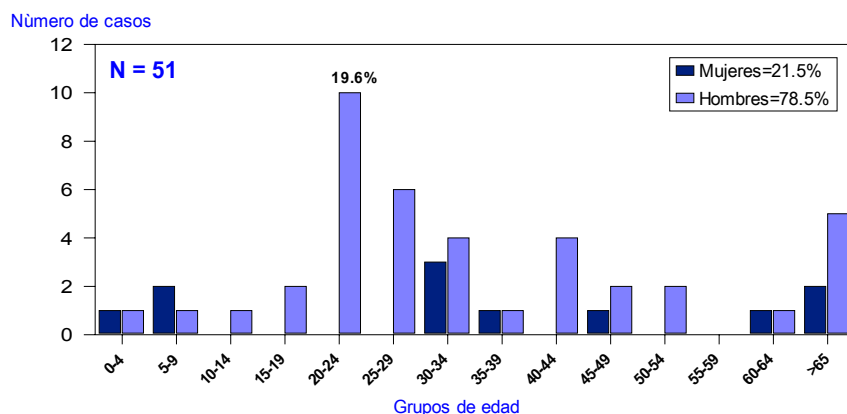


Fuente: Policía, CTI, Medicina Legal, SJIN

Al igual que en la mayoría de los eventos de causa externa, las muertes por tránsito, ocurren en mayor proporción en hombres, siendo los jóvenes y los mayores de 65 años los principalmente comprometidos. Gráfica 13

**Gráfica 13**

Mortalidad por lesiones en tránsito según grupos de edad y sexo  
Observatorio del delito Pasto - Nariño 2003

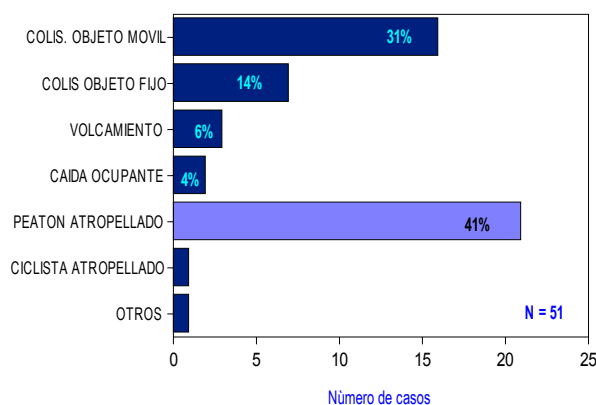


Fuente: Policía, CTI, Medicina Legal, SIJIN

El contexto en el cual se producen las muertes tiene relación con el tipo de vehículo y corresponde en primer lugar a peatones atropellados, generalmente menores de edad y personas de la tercera edad, seguido de choque de vehículos, con una alta proporción de motos implicadas. Gráfica 14

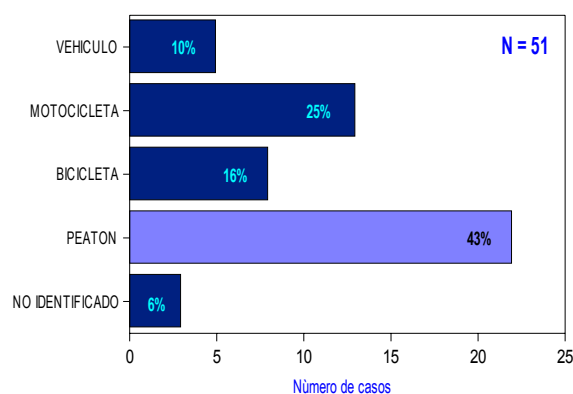
**Gráfica 14**

Mortalidad por lesiones en tránsito según el contexto en que ocurren los hechos  
Observatorio del delito Pasto - Nariño 2003



Fuente: Policía, CTI, Medicina Legal, SIJIN

Mortalidad por lesiones en tránsito según movilización de la víctima  
Observatorio del delito Pasto - Nariño 2003



Fuente: Policía, CTI, Medicina Legal, SIJIN



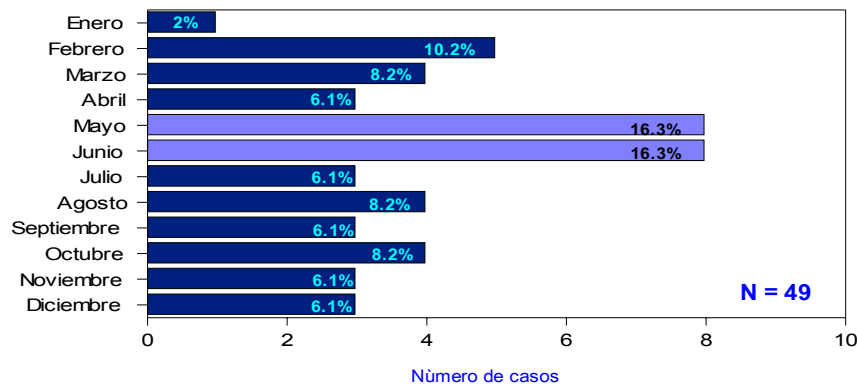
## Suicidios

Sucedieron en Pasto en el año 2003, 49 suicidios, teniendo un promedio de 4 por mes, sin embargo durante los meses de mayo y junio el doble de estos con un 32% de los casos, seguido del es de febrero cuando ocurrieron 5 casos, Gráfica 15.

**Gráfica 15**

### Mortalidad por suicidios según mes de ocurrencia

Observatorio del delito Pasto - Nariño 2003



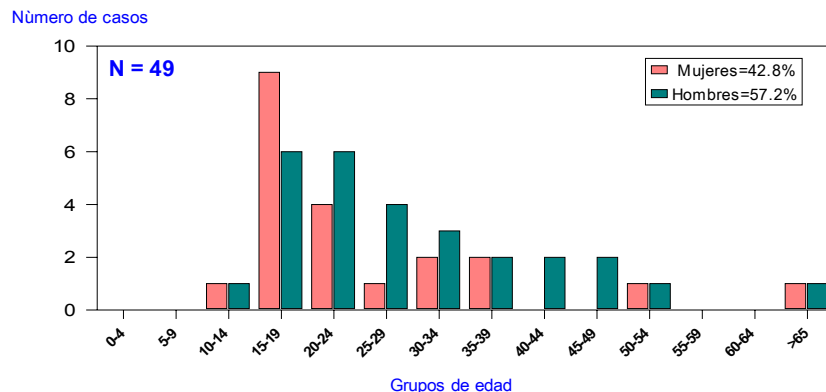
Fuente: Policía, CTI, Medicina Legal, SJIN

Con respecto al sexo y edad de las víctimas, en Nariño existe un comportamiento muy diferente al resto del país. En el caso de Pasto, no hay diferencias significativas entre sexos y el grupo de edad más comprometido corresponde a las niñas de 15 a 19 años con 9 casos. Este grupo de edad aporta un 30% del total de casos. El rango de edad entre los 15 y 24 años aporta el 50%. Ocurrieron dos suicidios en menores de 15 años. Gráfica 16.

**Gráfica 16**

### Mortalidad por suicidios según grupos de edad y sexo

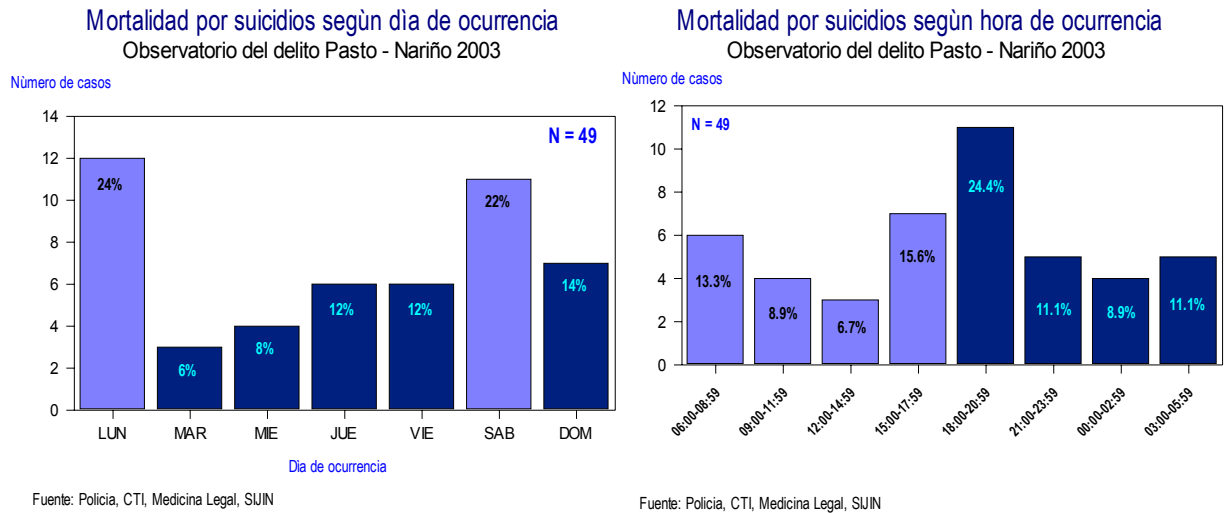
Observatorio del delito Pasto - Nariño 2003



Fuente: Policía, CTI, Medicina Legal, SJIN

Aunque el comportamiento de los suicidios no tiene aparentemente relación temporal frente a los días y horas de ocurrencia, en Pasto estos fueron los días sábado y lunes con 46% de los casos y el rango horario den 18:00 a 21:00 horas apporto la mayoría de muertes. Gráfica 17.

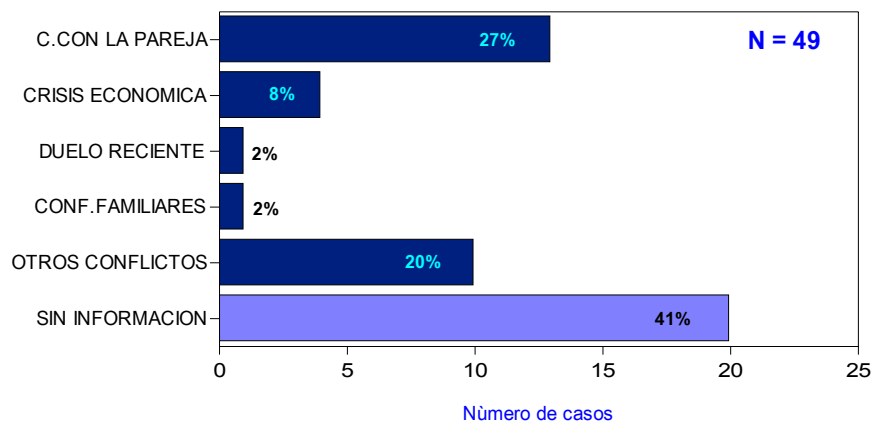
**Gráfica 17**



El observatorio del delito, permite recoger información relacionada con los posibles factores que pudieron haber desencadenado las muertes. En Pasto, a pesar de una gran proporción de casos donde no se tiene información, los conflictos con la pareja aportaron 27% de los casos. En el caso de las menores de edad, algunas de ellas se encontraban en embarazo, razón que pudo estar relacionada con sus muertes. Gráfica 18.

**Gráfica 18**

**Mortalidad por suicidios según el contexto en que ocurren los hechos**  
Observatorio del delito Pasto - Nariño 2003

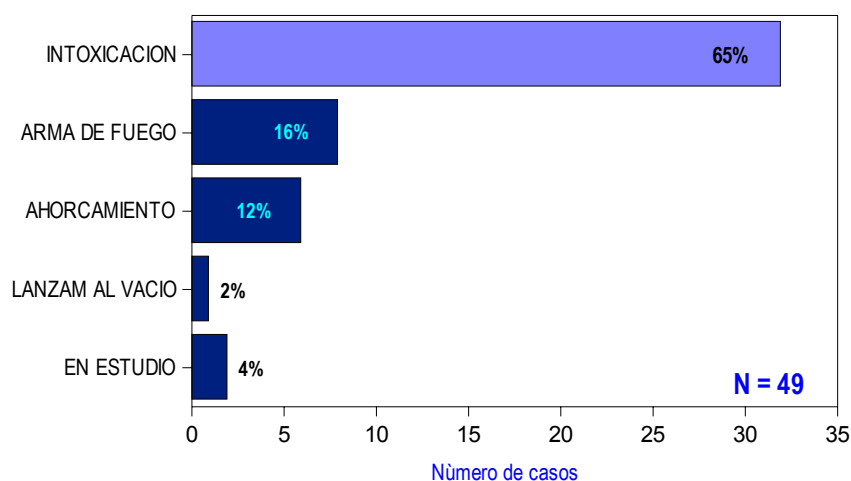


El mecanismo más frecuentemente utilizado para la comisión del hecho fueron los tóxicos, lo cual tiene mucha relación con la actividad agrícola de las personas de la región. Este mecanismo es igualmente el más utilizado en las otras ciudades de la zona andina del departamento de Nariño. Gráfica 19.

**Gráfica 19**

### Mortalidad por suicidios según mecanismo de la muerte

Observatorio del delito Pasto - Nariño 2003



Fuente: Policia, CTI, Medicina Legal, SJIN

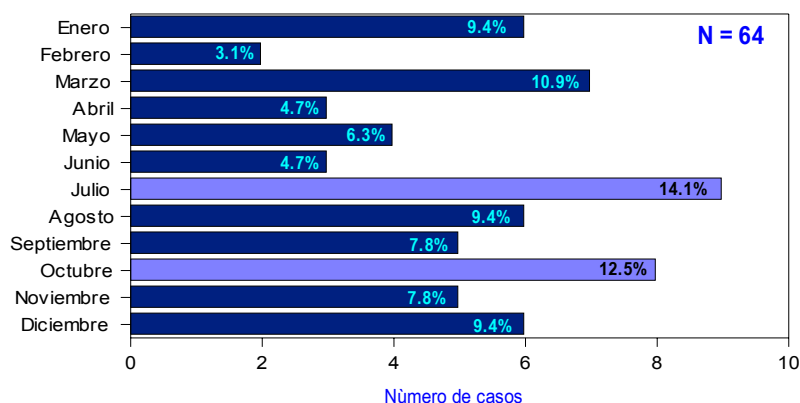
### Lesiones no intencionales

Estas muertes anteriormente eran denominadas de tipo accidental, sin embargo organismos como la Organización Mundial de la Salud (OMS), los Centros de Control de Enfermedades de los Estados Unidos (CDC) y otros centros internacionales en Europa y Australia, consideran que la totalidad de estas muertes y lesiones son prevenibles y suceden por imprevisiones en el trabajo, en la practica deportiva, en el hogar y en otros espacios.

En el caso de Pasto, sucedieron 64 muertes, correspondiendo a los meses de julio y octubre el mayor numero de casos seguidos del mes de marzo. Los tres meses aportan un 38% del total de muertes. 57% de las muertes sucedieron en horas diurnas y el día de mayor ocurrencia fue el sábado con 22% de los casos. La distribución por mes se presenta en la gráfica 20.

### Gráfica 20

Mortalidad por lesiones no intencionales según mes de ocurrencia  
Observatorio del delito Pasto - Nariño 2003



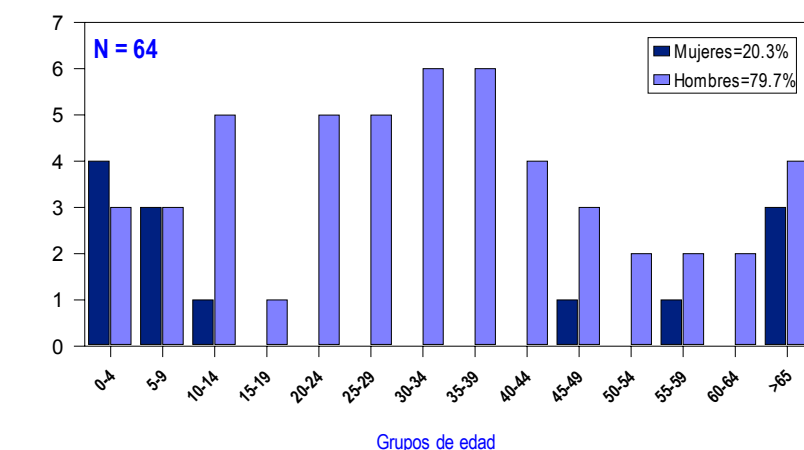
Fuente: Policía, CTI, Medicina Legal, SIJIN

Al igual que el resto de las causas externas, los hombres presentan un riesgo mayor de muerte. En Pasto, 80% de las víctimas fueron masculinas y los grupos de edad, comprometen en igual proporción a menores de edad (niñas y niños), adultos jóvenes (solo hombres) y personas de la tercera edad (hombres y mujeres). Gráfica 21.

### Gráfica 21

Mortalidad por lesiones no intencionales según grupos de edad y sexo

Observatorio del delito Pasto - Nariño 2003

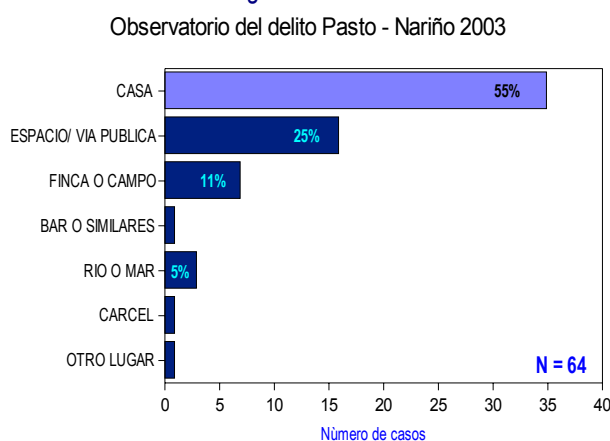


Fuente: Policía, CTI, Medicina Legal, SIJIN

Con respecto al lugar de ocurrencia de los hechos, llama la atención que es la casa el lugar con mayor número de casos. Muchas de estas muertes están relacionadas con caídas en ancianos y niños y asfixias en menores por broncoaspiración. En la gráfica 22 se presenta tanto las muertes según lugar de ocurrencia como el mecanismo.

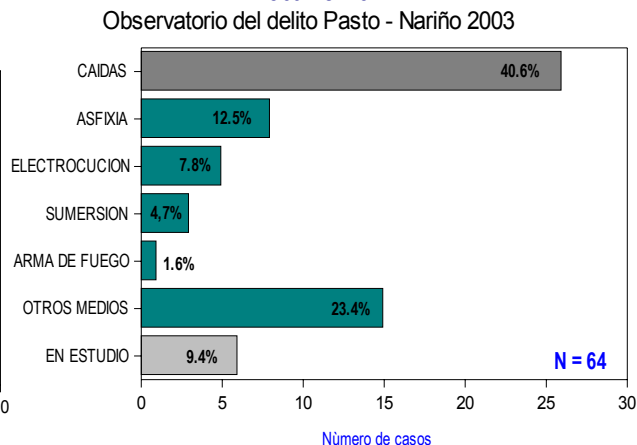
**Gráfica 22**

**Mortalidad por lesiones no intencionales según la clase de lugar de los hechos**



Fuente: Policía, CTI, Medicina Legal, SJIN

**Mortalidad por lesiones no intencionales según el mecanismo**



Fuente: Policía, CTI, Medicina Legal, SJIN

## Conclusiones

La administración municipal a través de las Secretarías de Salud, Gobierno y Tránsito, se apersonaron de los datos del observatorio y propusieron estrategias de intervención que funcionaron en la mayoría de los casos. Se lograron disminuir los homicidios, las muertes de tránsito, las no intencionales y los suicidios.

A continuación se realiza un análisis de la situación de los eventos con las respectivas medidas que fueron tomadas por la administración municipal entre 2002 y 2003.

## Homicidios

Las características de las muertes por homicidio en Pasto son las siguientes: Fines de semana y horas nocturnas en el análisis de la temporalidad, principalmente en la vía pública y en la Comuna 5, objeto de discusiones e intervenciones por la administración. Hombres jóvenes y adolescentes con armas de fuego, pero con una gran proporción de violencia interpersonal que da pie a desarrollar intervenciones que pueden ser efectivas.

La administración en este periodo, recurrió al desarrollo de una Intervención en la Comuna 5 basada en operativos policiales de control de armas y regulación de apertura de establecimientos. Igualmente actividades de inteligencia que permitió demostrar que grupos de delincuencia organizada y grupos armados al margen de la ley, realizan operaciones de tráfico de estupefacientes y armas.

Para toda la ciudad, operativos especiales de desarme de armas de fuego y blanca y regulación de venta y consumo de licor en establecimientos.

### ***Tránsito***

El tránsito, fue uno de los eventos con mayor reducción. Domingo y lunes los días con mayor número de casos y con un pico de muertes entre las 3 de la tarde y 9 de la noche. Peatones atropellados y colisiones de vehículos y motos, que afectaron a mayores de 65 años y jóvenes entre los 20 y 24 años.

A partir de la identificación de muertes de ancianos recicladores, la Secretaría de Gobierno adelanto un programa especial en plazas de mercado con este grupo, carnetizándolos y equipándolos para mejorar su trabajo, lo cual redundo en disminución de estas muertes.

La Secretaría de Transito, igualmente implemento un programa de capacitación de conductores de buses, donde fue posible entrenar y actualizar a los chóferes de la ciudad, disminuyendo las muertes por vehículos públicos.

La campaña de prevención de muertes en peatones a nivel nacional, tuvo un impacto importante en la reducción de la muerte de estos, a pesar de continuar siendo el grupo de mayor riesgo.

Igualmente, el desarrollo de estrategias de mejoramiento y reordenamiento vial en la ciudad fueron importantes en la reducción de las muertes. Finalmente, operativos de casco, chaleco y alcohol fueron muy importantes para lograr una reducción en las muertes de motociclistas principalmente.

### ***Suicidios***

La posibilidad de tipificar las muertes por suicidio en Pasto, pudiendo desarrollar un perfil de la situación es muy importante para las estrategias que se vienen adelantando con el liderazgo de la Secretaría de Salud. En este municipio a diferencia del resto de ciudades, las mujeres y en especial las adolescentes aportan una gran proporción de casos. Los conflictos con la pareja, la crisis económica y casos documentados en el Observatorio de menores en embarazo que se quitaron la vida dan pistas sobre las cuales desarrollar acciones dentro del programa de Salud Mental. Al igual que en Ipiales y Túquerres, los tóxicos fueron el mecanismo principal utilizado.

La Universidad de Nariño a través de su facultad de Psicología a tenido un importante papel como dinamizador de las propuestas de intervención. Se ha propuesto al interior del comité una investigación para buscar factores de riesgo y el acompañamiento actualmente de otro centro académico (Universidad Mariana) podría facilitar el desarrollo de intervenciones apropiadas.

Para las autoridades de salud, el conocimiento de estos casos ha sido de vital importancia en la formulación de la Política de Salud Mental Hoy en día este problema es reconocido y existe el interés por intervenirlo.

### ***Muertes por otras lesiones no intencionales***

El tema de las lesiones no intencionales, implica todos los grupos de edad, pero en especial al género masculino. Las caídas y asfixias son los mecanismos más importantes y suceden especialmente al interior de los hogares.

Además de la estrategia ya explicada para las personas de la tercera edad de la Comuna 5, hubo una discusión interesante en los comités de análisis frente a la decisión de incluir o no las muertes por broncoaspiración en menores de edad como muertes de causa externa. Se espera a partir de esta decisión tomada poder desarrollar estrategias de intervención en hospitales de la ciudad en el tema de capacitación de lactancia para evitar más muertes.