

## **INFORME DE LAS MUERTES POR CAUSA EXTERNA REGISTRADAS POR EL OBSERVATORIO DEL DELITO EN PASTO, NARIÑO**

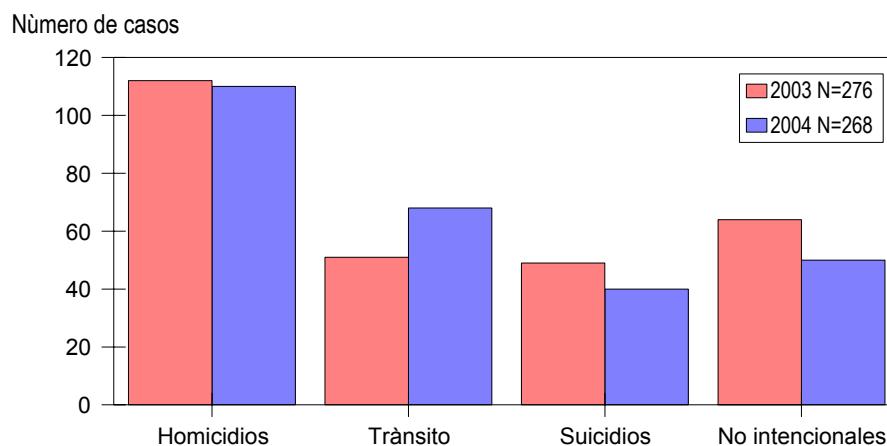
COMPARATIVO PERIODO 2.003 – 2004

El análisis comparativo de los casos de muertes por causa externa ocurridos en el municipio de Pasto, durante los periodos 2003 y 2004, muestra que hubo una disminución de 8 casos (3%) en el número de muertes, pues en el 2.004 se presentaron 268 muertes por causa externa en total en la ciudad. Gráfica 1

**Gráfica 1**

**Comparativo consolidado de muertes por causa externa según  
año 2.003 - 2.004**

Observatorio del Delito Pasto, Nariño



Fuente: Observatorio del Delito  
Policía, CTI, Medicina Legal, SIJIN

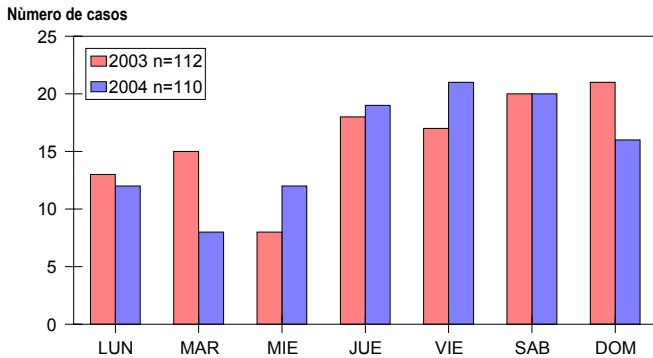
### **Homicidios**

El comportamiento de los homicidios muestra que para el año 2004 los homicidios disminuyen en sólo dos casos (2%), presentándose el mayor número en el mes de Diciembre (12%). Frente al día de ocurrencia, los casos ocurren primordialmente los fines de semana (51%) con pico máximo el viernes 19%; en cuanto a los rangos horarios, los casos ocurren principalmente en horas nocturnas en un 56%, con el pico máximo entre las 6 de la tarde y 9 de la noche con 17%. La gráfica 2 permite apreciar en detalle la situación frente a los días de ocurrencia. Gráfica 2.

En relación con los grupos de edad, para el 2.004 hay un incremento (28%) para los grupos de 15 a 19 y 20 a 24. Otro aspecto que preocupa es la muerte de 3 niños entre 5 y 14 años. Gráfica 3. El 86% de los casos ocurridos en 2.004 son hombres.

**Gráfica 2**  
Comparativo homicidios según año y día  
2.003 - 2.004

Observatorio del Delito Pasto, Nariño

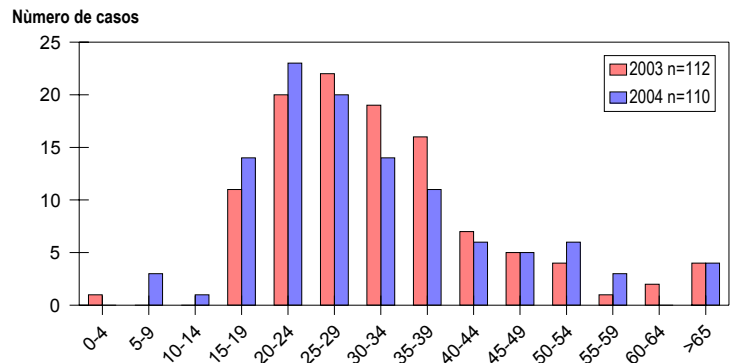


Fuente: Observatorio del Delito  
Policia, CTI, Medicina Legal, SIJIN

Dos casos sin dato del día en el 2.004

**Gráfica 3**  
Comparativo homicidios según año y grupos de edad  
2.003 - 2.004

Observatorio del Delito Pasto, Nariño



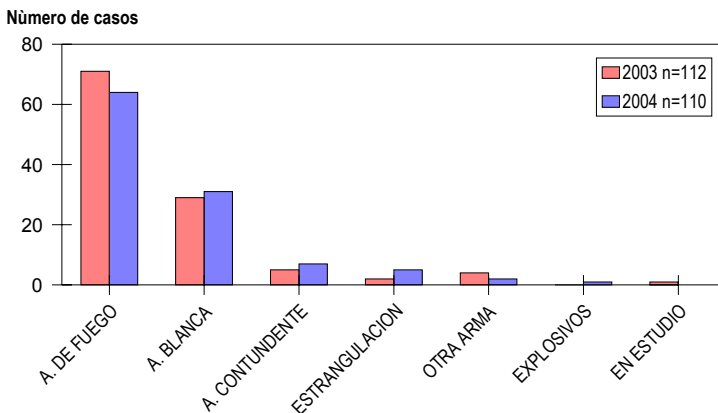
Fuente: Observatorio del Delito  
Policia, CTI, Medicina Legal, SIJIN

Los homicidios en Pasto, se presentan principalmente con armas de fuego en un 58% de los casos y se usaron las armas blancas en 28% esto en 2.004. Los casos ocurridos en la vía pública aumentan en 9 casos (13%) y aumentan los casos ocurridos en los lugares de trabajo pasando de 3 a 6 casos. La gráfica 4 permite apreciar en detalle las armas utilizadas en los dos periodos

En el análisis del contexto se debe destacar el hecho de que los móviles desconocidos disminuyen su aporte al total de muertes en 24%, alcanzando el 20% del total, constituyéndose en una de las ciudades con niveles mas bajos de este fenómeno, mejorándose el esclarecimiento de estos crímenes. Aumentan los casos cuyos móviles son la violencia interpersonal (24%). Gráfica 5.

**Gráfica 4**  
Comparativo homicidios según año y tipo de arma  
2.003 - 2.004

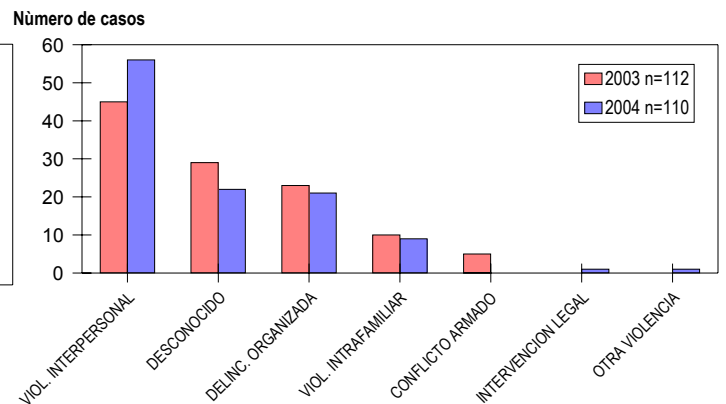
Observatorio del Delito Pasto, Nariño



Fuente: Observatorio del Delito  
Policia, CTI, Medicina Legal, SIJIN

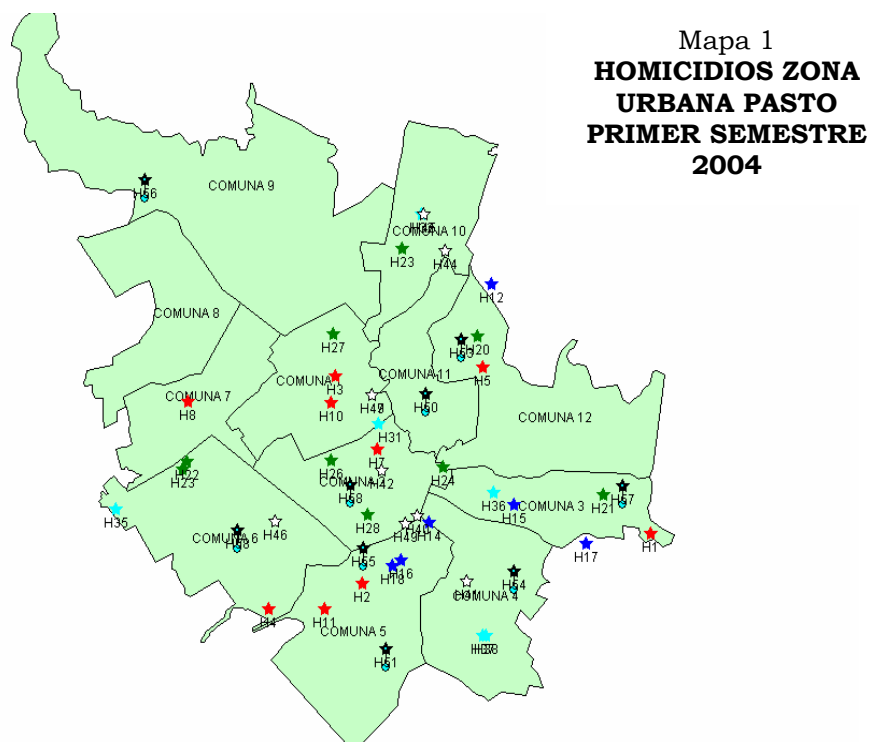
**Gráfica 5**  
Comparativo homicidios según año y contexto  
2.003 - 2.004

Observatorio del Delito Pasto, Nariño



Fuente: Observatorio del Delito  
Policia, CTI, Medicina Legal, SIJIN

En el mapa No. 1, es posible apreciar de manera georreferenciada algunas de las muertes ocurridas en el periodo enero – junio de 2.004.



### **Muertes por Lesiones de Tránsito**

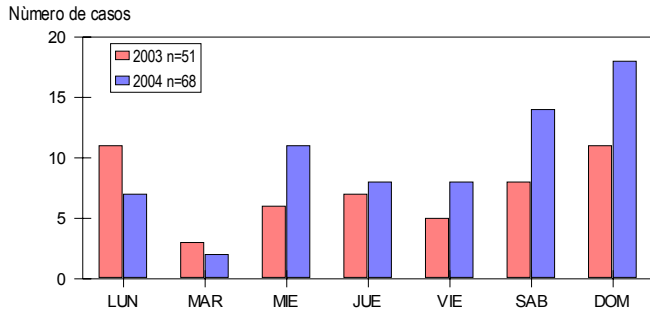
El análisis comparativo de las muertes por tránsito ocurridas en el periodo 2.003 – 2.004 indica que los casos aumentan en 33%. Ocurre un aumento importante los fines de semana, (66%); las disminuciones ocurren los días lunes y martes.

En relación al tipo de vía en que ocurren los hechos, en las vías nacionales se han duplicado los casos, mientras en las vías municipales solo hubo un incremento del 10%. Las gráficas 7 y 8 permiten observar la situación planteada.

**Gráfica 7**

Comparativo muertes en tránsito según año y día  
2.003 - 2.004

Observatorio del Delito Pasto, Nariño

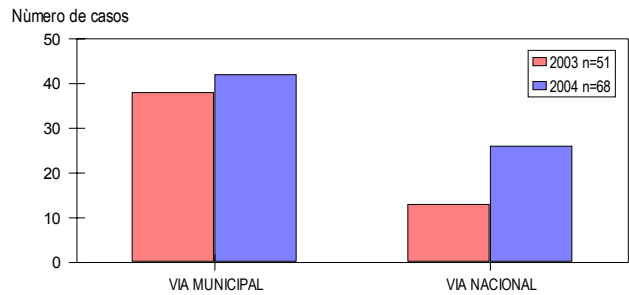


Fuente: Observatorio del Delito  
Policia, CTI, Medicina Legal, SJJIN

**Gráfica 8**

Comparativo muertes en tránsito según año y clase de vía  
2.003 - 2.004

Observatorio del Delito Pasto, Nariño



Fuente: Observatorio del Delito  
Policia, CTI, Medicina Legal, SJJIN

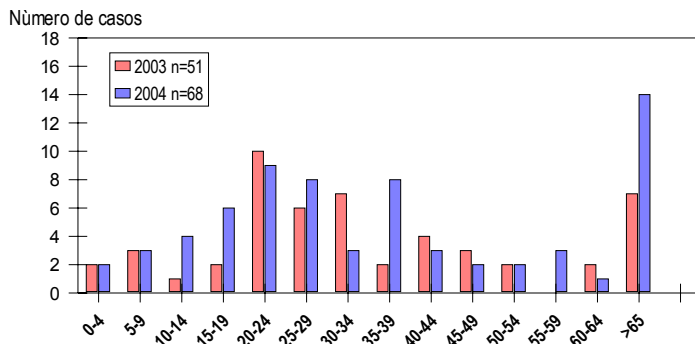
El aspecto más relevante a destacar en cuanto a los grupos de edad, es que hubo un importante aumento (100 %) en los casos ocurridos en personas mayores de 65 años; igualmente en el grupo de 10 a 19 años se presentó un incremento dramático. Gráfica 9. La distribución por sexo una vez más afecta al género masculino 79%.

Frente a los hechos en que se presentan los casos, existe un protagonista principal que son los peatones con el 61% de los casos en el 2.004, aumentando considerablemente su aporte en relación al año anterior. Gráfica 10.

**Gráfica 9**

Comparativo muertes en tránsito según año y grupos de edad 2.003 - 2.004

Observatorio del Delito Pasto, Nariño

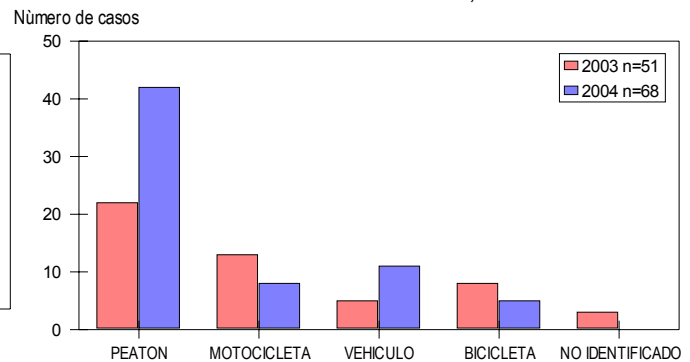


Fuente: Observatorio del Delito  
Policia, CTI, Medicina Legal, SJJIN

**Gráfica 10**

Comparativo muertes en tránsito según año y tipo de vehículo de la víctima 2.003 - 2.004

Observatorio del Delito Pasto, Nariño

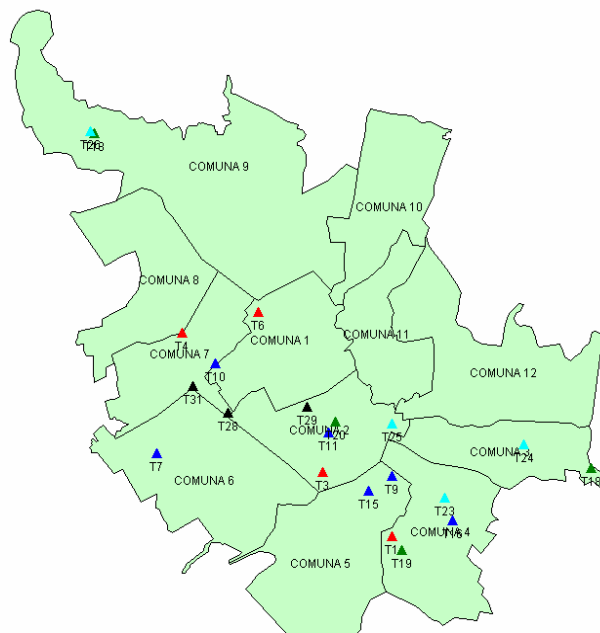


Fuente: Observatorio del Delito  
Policia, CTI, Medicina Legal, SJJIN

Dos casos sin dato del vehículo en 2.004

En el mapa No. 2, es posible apreciar algunas de las muertes ocurridas en el periodo.

**Mapa 2**  
**MUERTES EN ACC. DE TRANSITO**  
**PASTO PRIMER SEMESTRE 2.004**



**Suicidios**

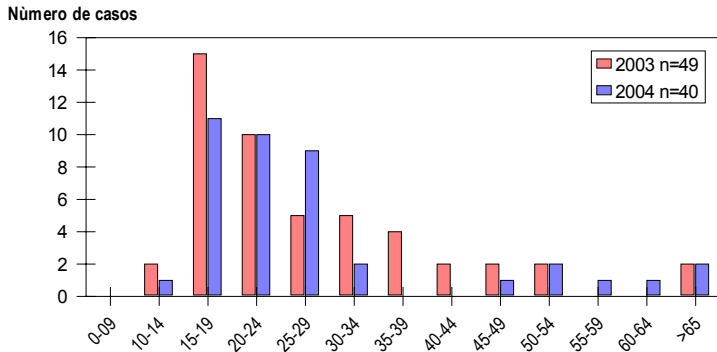
Para el 2004 aunque hay una disminución de los suicidios del 18% en relación con el 2003, el análisis por grupos de edad muestra que se presentó un aumento en el grupo de 25 a 29 años. Gráfica 11.

En cuanto al mecanismo utilizado para suicidarse se debe resaltar que disminuyeron notoriamente las intoxicaciones (34%), pero aumentaron los casos por ahorcamiento (50%) la utilización de las armas de fuego disminuyó levemente. Gráfica 12.

La crisis con la pareja sigue siendo el principal desencadenante identificado de estos suicidios, pero preocupa que en el 52% de los casos no se identifique un desencadenante lo que podría de alguna manera impedir la prevención de estos casos.

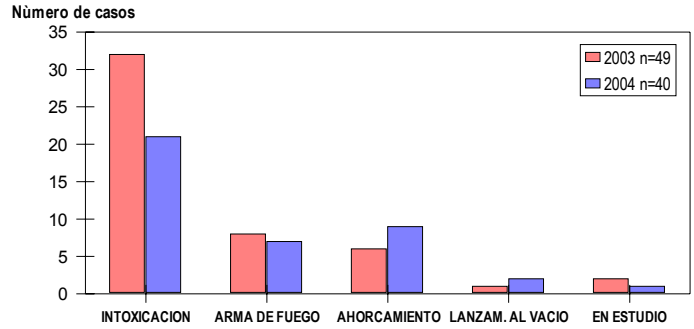
Durante el 2.004 el 60% de los casos se perpetraron al interior de los hogares y los fines de semana fueron los días que registraron mayor prevalencia.

**Gráfica 11**  
Comparativo suicidios según año y grupos de edad  
2.003 - 2.004  
Observatorio del Delito Pasto, Nariño



Fuente: Observatorio del Delito  
Policia, CTI, Medicina Legal, SJJIN

**Gráfica 12**  
Comparativo suicidios según año y mecanismo de la muerte 2.003 - 2.004  
Observatorio del Delito Pasto, Nariño

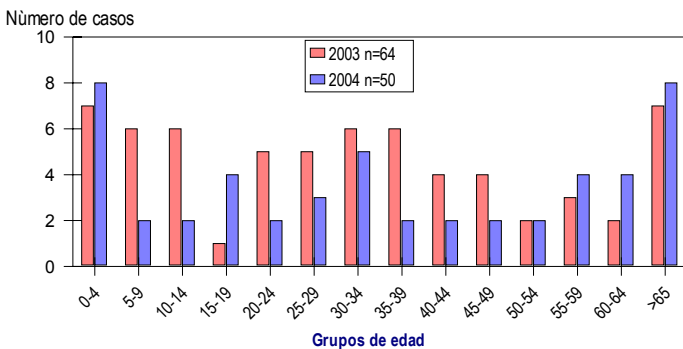


Fuente: Observatorio del Delito  
Policia, CTI, Medicina Legal, SJJIN

**Mortalidad por Lesiones no Intencionales**

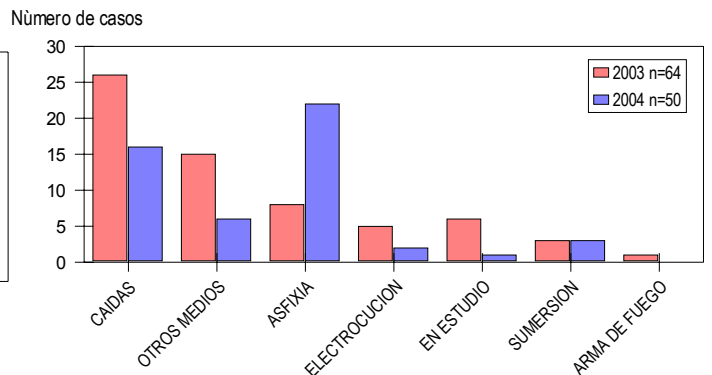
El análisis comparativo de las muertes no intencionales ocurridas en el periodo 2.003 – 2.004 indica que hubo una disminución de 21% para el 2.004. Dichas muertes se presentan primordialmente por asfixia, las cuales aumentaron considerablemente para este periodo de 8 a 22 casos. Las muertes producto de caídas disminuyeron en un 38%. El 58% de los casos en el 2.004 se presentan en horas diurnas. Se debe mejorar el registro de las horas de ocurrencia, ya que en el 2.004 en 14 casos no se pudo identificar esta. En cuanto a los rangos de edad en que se presentan los casos, se puede decir que todas las edades registran casos, pero se debe resaltar que los más altos picos se encuentran en los extremos, es decir en menores de edad y en adultos mayores. El 74% de las víctimas son hombres. Gráficas 13 y 14.

**Gráfica 13**  
Comparativo muertes no intencionales según año y grupos de edad 2.003 - 2.004  
Observatorio del Delito Pasto, Nariño



Fuente: Observatorio del Delito  
Policia, CTI, Medicina Legal, SJJIN

**Gráfica 14**  
Comparativo muertes no intencionales según año y mecanismo 2.003 - 2.004  
Observatorio del Delito Pasto, Nariño



Fuente: Observatorio del Delito  
Policia, CTI, Medicina Legal, SJJIN

## **Recomendaciones**

### **Homicidios:**

Aunque los homicidios disminuyeron levemente, la administración municipal está comprometida en el desarrollo de estrategias orientadas a lograr una mayor reducción de este fenómeno. Según los datos, la ocurrencia de hechos en fin de semana y horas nocturnas, principalmente con armas de fuego, y por actores delincuenciales, requiere de medidas fuertes de control por parte de las autoridades de Policía.

Se incrementaron de manera notable las muertes por violencia interpersonal, esto debe obligar a la administración a desarrollar programas para enseñar estrategias para el manejo y resolución positiva de conflictos. Un punto importante es la disminución de datos con móvil de hecho desconocido, lo que puede influir en importante medida la resolución efectiva de las investigaciones por parte de los organismos encargados. Se debería implementar un mejor control sobre la distribución y el porte de armas por personal civil. Importante indagar sobre el tipo de factores determinantes para el aumento de la mortalidad en los meses de noviembre y diciembre.

### **Tránsito**

Las muertes por vehículos de motor aumentaron de manera dramática y por lo tanto la Secretaría de Tránsito ha asumido los correctivos necesarios. Se están desarrollando campañas para evitar la muerte de los peatones y de motociclistas e incluso se ha planteado el desarrollo de investigaciones académicas buscando la presencia de factores de riesgo que se puedan afectar con medidas apropiadas.

### **Suicidios**

Aunque los casos de suicidios han disminuido, la Dirección Local de Salud, está comprometida con el desarrollo de un Plan de Salud Mental que permitirá abordar la problemática de los hombres jóvenes en la ciudad, ya que este grupo de edad es el más afectado y las repercusiones de estas muertes tanto en las familias como en la sociedad pueden llegar a ser muy contundentes; se deben implementar y fortalecer políticas de atención hacia esta dirección. El tema de violencia intrafamiliar ha iniciado igualmente la consolidación de un sistema de vigilancia y el fortalecimiento de la Red de Prevención del Maltrato y la Violencia Intrafamiliar.

### **Muertes no intencionales**

Los casos se presentan principalmente por asfixia, ha obligado a la administración municipal a tomar medidas educativas dirigidas a las madres lactantes en los diferentes centros asistenciales de la ciudad. Es necesario trabajar más en este sentido.



## Boletín Informativo Municipio de San Juan de Pasto

