

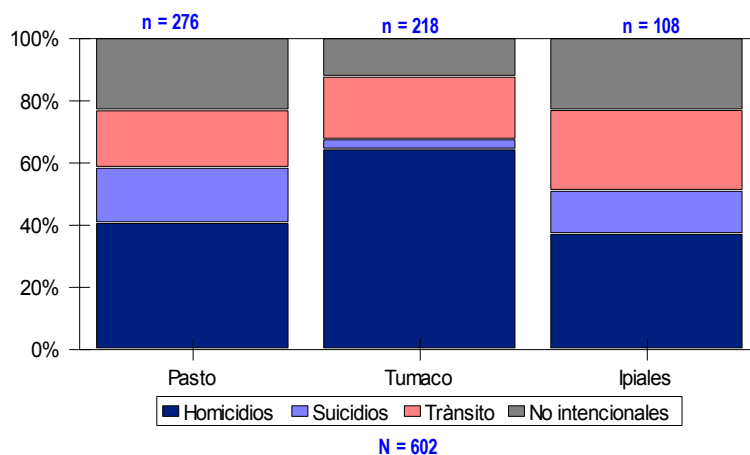
ANÁLISIS DE LA INFORMACIÓN DEL OBSERVATORIO DEPARTAMENTAL DE NARIÑO AÑO 2003.

Se contará no solo con los datos de los observatorios locales, sino además de información del observatorio subregional de la Ex - Obando, la Policía de carreteras, la SIJIN y Medicina Legal para el resto de municipios de la región. A continuación, se presentan datos de la situación de Nariño durante 2003 con base en registros de tres observatorios: Pasto, Ipiales y Tumaco (Túquerres a la fecha no cuenta sino con datos del segundo semestre y no hace comparables los datos por lo tanto no se incluye en el análisis), la SIJIN solo ha entregado un mes de registros que están en procesamiento y Medicina Legal tiene datos en un formato diferente que esta en ajuste por parte del equipo de sistemas de CISALVA. Para la fecha del comité, los datos estarán completos.

En las tres ciudades del departamento, se presentaron 602 muertes violentas y no intencionales, siendo los homicidios los más representativos, con 49% del total de casos, sin embargo, Tumaco tiene un comportamiento diferente a los otros municipios, pues los homicidios corresponden a un porcentaje mayor del 60%. El componente de tránsito, es mas relevante en Ipiales y los suicidios y las muertes no intencionales pesan mas en Pasto e Ipiales que en Tumaco. Gráfica a1.

Gráfica a1

Proporción de muertes por causa externa según el municipio de ocurrencia
Observatorio departamental del delito
Nariño 2003

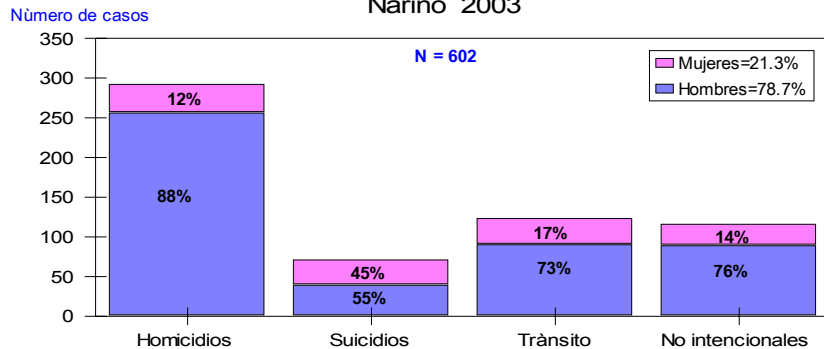


Fuente: Policía, CTI, Medicina Legal, SIJIN
Municipios: Tumaco, Pasto, Ipiales

El comportamiento de estas muertes según sexo cambia a pesar de la mayor implicación del sexo masculino, se comporta diferente según el evento. En los municipios objeto de esta revisión, 78% de las muertes de causa externa pertenecieron al género masculino.

En el caso de los homicidios, 88% de las muertes ocurren en hombres, en tránsito, 73%, en las no intencionales 76% y en suicidios, las diferencias no son tan marcadas, aportando el sexo femenino un 45% del total de casos. La grafica a2 ilustra este comportamiento.

Gráfica a2
Consolidado de muertes por causa externa
 Observatorio departamental del delito
 Nariño 2003

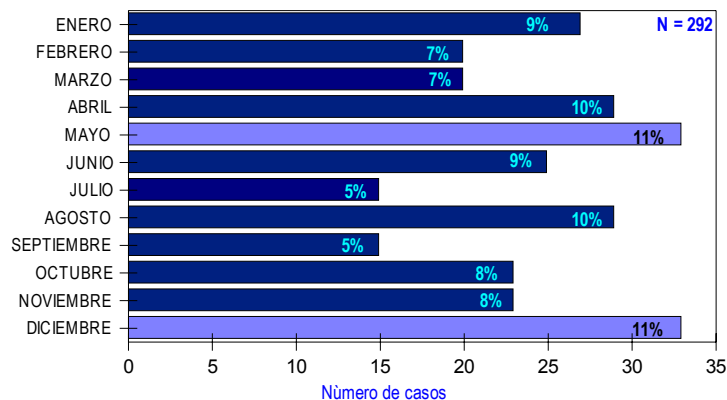


Fuente: Policia, CTI, Medicina Legal, SIJIN
 Municipios: Tumaco, Pasto, Ipiales

Homicidios

Se presentaron en Nariño 292 homicidios, con un promedio de 24,3 casos por mes teniendo en cuenta los municipios de Pasto, Ipiales y Tumaco. Los meses de mayor ocurrencia fueron ayo y diciembre aportando un 22% del total de casos. Gráfica a3.

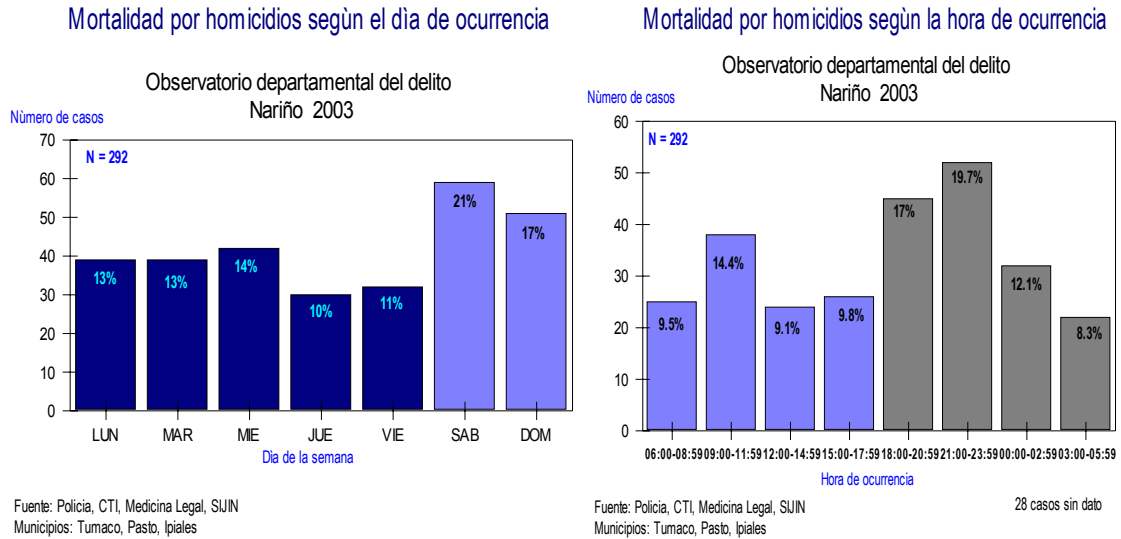
Gráfica a3
Mortalidad por homicidios según mes de ocurrencia
 Observatorio departamental del delito
 Nariño 2003



Fuente: Policia, CTI, Medicina Legal, SIJIN
 Municipios: Tumaco, Pasto, Ipiales

En los tres municipios, la mayor ocurrencia de estos hechos fue en fin de semana y horarios nocturnos. Gráfica a4.

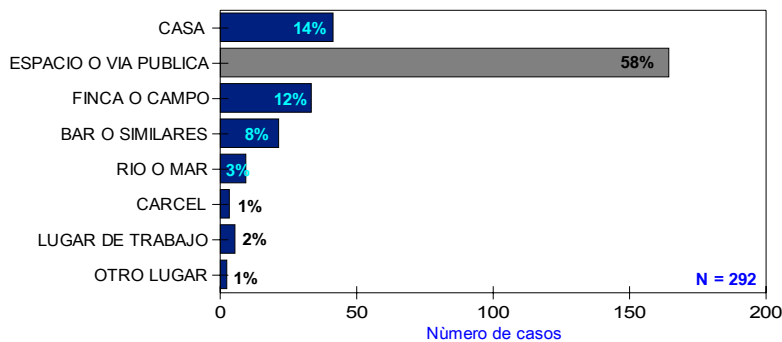
Gráfica a4



Las muertes en el departamento tienen un patrón de ocurrencia similar en los tres municipios objeto de este análisis, la vía pública es el principal escenario, seguido de las viviendas y espacios rurales. Gráfica a5

Gráfica a5

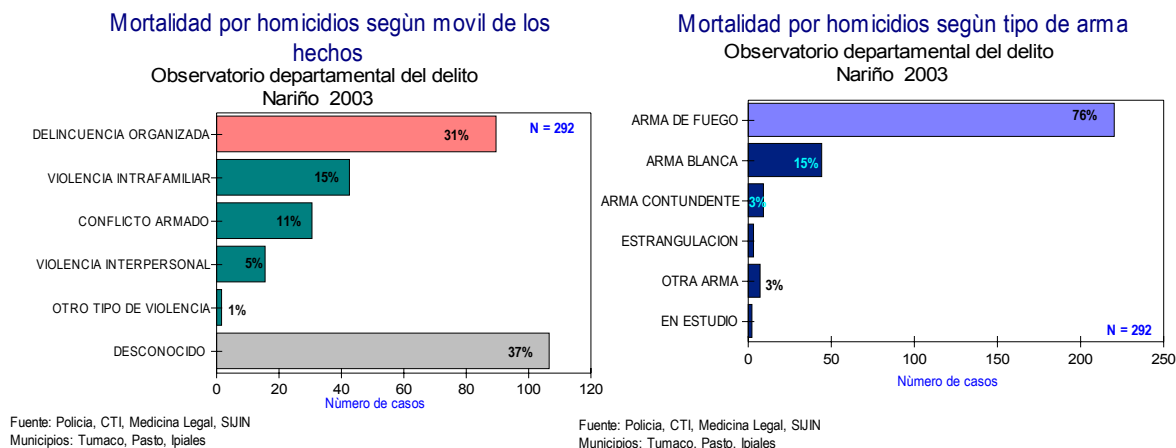
Mortalidad por homicidios según clase de lugar de los hechos
Observatorio departamental del delito
Nariño 2003



Fuente: Policía, CTI, Medicina Legal, SJIN

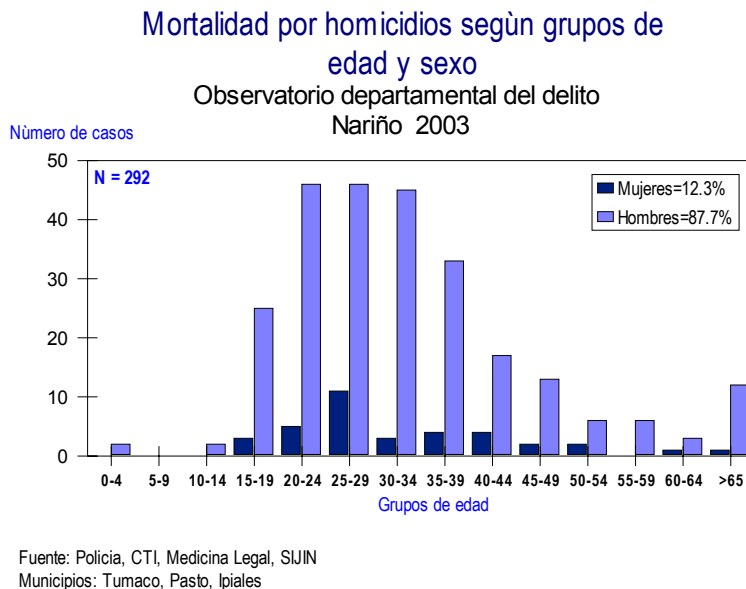
Los homicidios, en Pasto, Ipiales y Tuquerres, suceden principalmente bajo la figura de delincuencia organizada con un 30% de las muertes, pero llama mucho la atención, que 43 muertes en 2003, se debieron a conflictos familiares. La mayor parte de los casos queda bajo condiciones desconocidas, lo que requieren por parte de las instituciones mejorar su diligencia frente a los hechos. Con respecto a las armas, las de fuego representan el mecanismo por el cual se produjeron el 76% de los homicidios. Gráfica a6

Gráfica a6.



La población a riesgo para las muertes por homicidio, es la masculina y joven, que en este caso aporta una cifra superior al 80%. Gráfica a7.

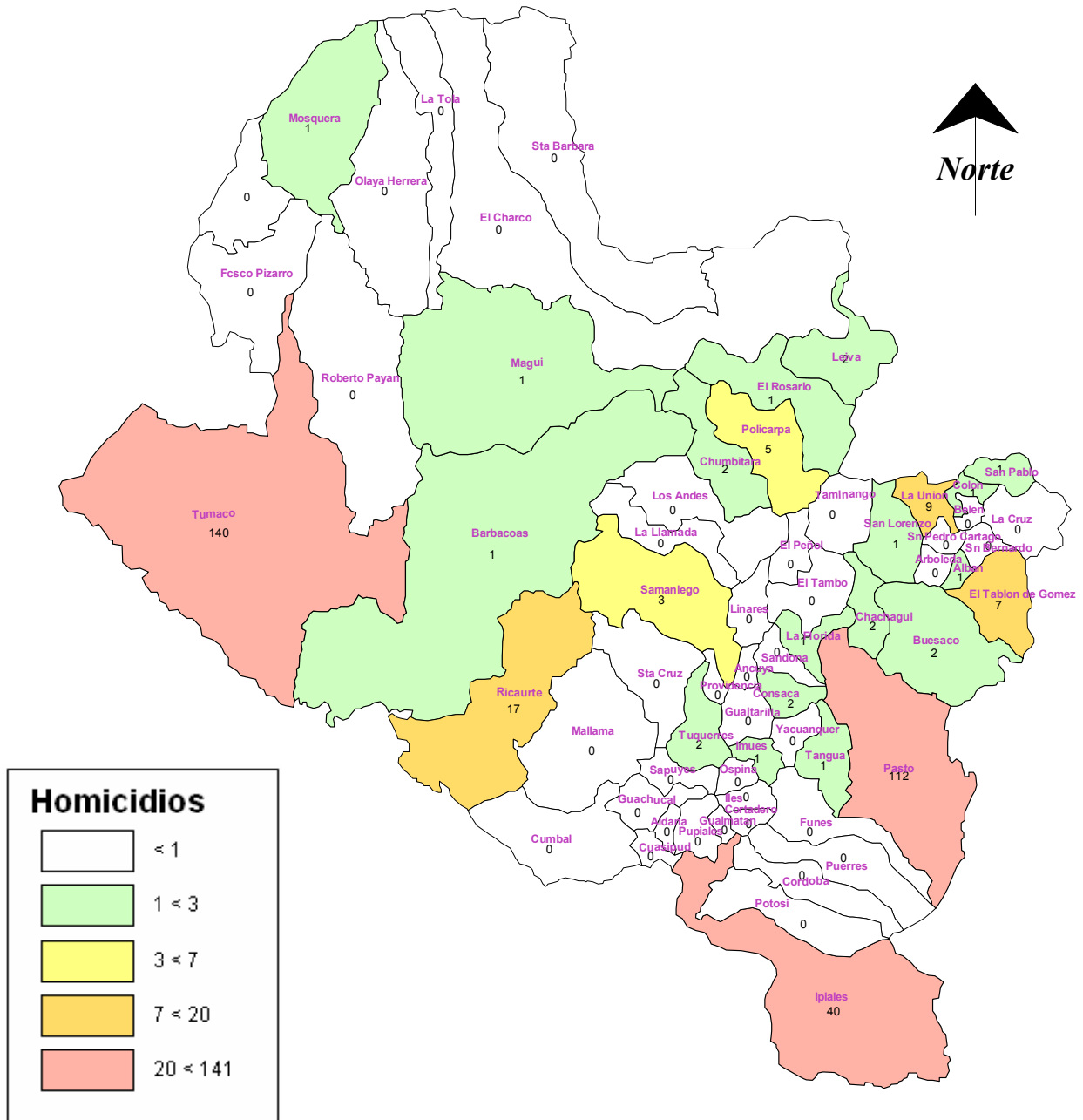
Gráfica a7



En el siguiente mapa se observan los homicidios en el departamento de acuerdo al número de casos ocurridos. Las fuentes de información utilizadas, son los

Observatorios del Delito locales más datos aportados por el Instituto de Medicina Legal y Ciencias Forenses, Seccional Nariño.

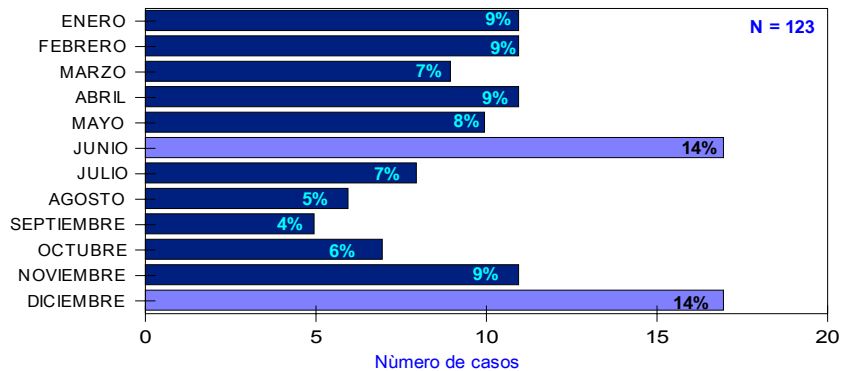
Mapa 1
Homicidios ocurridos en Nariño según municipio del hecho. Año 2003



Muertes por eventos de tránsito

Se presentaron en las ciudades de Pasto, Ipiales y Tumaco 123 muertes por eventos de tránsito, estando los meses de junio y diciembre con las cifras más altas, aportando 28% de las muertes. Gráfica a8

Gráfica a8
Mortalidad por lesiones en tránsito según mes de ocurrencia
Observatorio departamental del delito
Nariño 2003

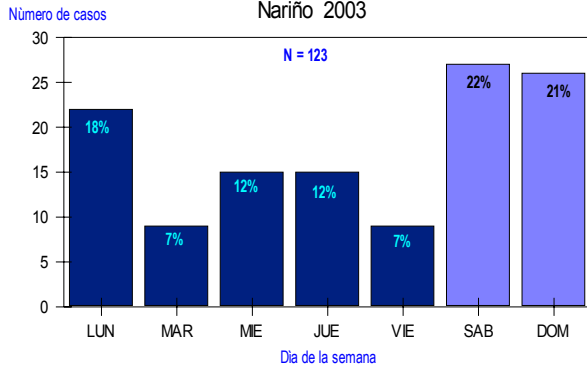


Fuente: Policía, CTI, Medicina Legal, SJIN
Municipios: Tumaco, Pasto, Ipiales

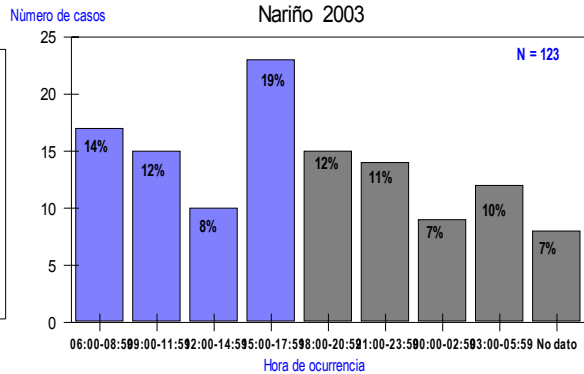
Frente al día y hora de ocurrencia de estas muertes, los fines de semana aportaron un 43% de los casos, con una diferencia significativa frente al resto de días; $p=0.05$, y las horas de ocurrencia mostraron un pico entre las 3 y 6 de la tarde, pero sin diferencias entre los rangos diurnos y nocturnos. Gráfica a9

Gráfica a9

Mortalidad por lesiones en tránsito según día de ocurrencia
Observatorio departamental del delito
Nariño 2003



Mortalidad por lesiones en tránsito según hora de ocurrencia
Observatorio departamental del delito
Nariño 2003

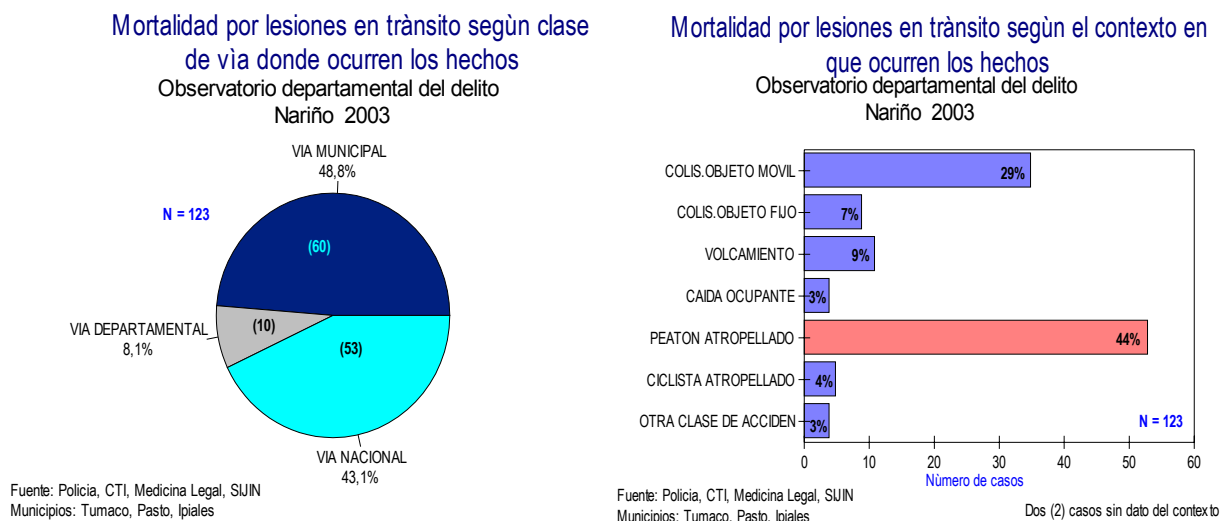


Fuente: Policía, CTI, Medicina Legal, SJIN
Municipios: Tumaco, Pasto, Ipiales

Fuente: Policía, CTI, Medicina Legal, SJIN
Municipios: Tumaco, Pasto, Ipiales

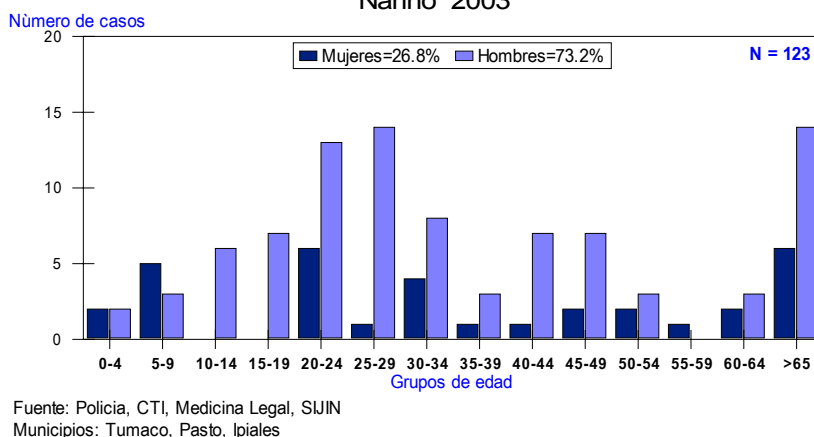
Las muertes, sucedieron tanto en vías municipales como nacionales y el grupo principal de riesgo fueron los peatones, seguido de motociclistas, conductores y pasajeros de vehículo que murieron en colisiones. Gráfica a10.

Gráfica a10



Finalmente, los grupos de riesgo para muertes por lesiones de tránsito, son similares en las tres ciudades. Los hombres nuevamente presentan la mayor proporción de casos y los grupos de edad jóvenes y adultos mayores son los más afectados. Gráfica a11.

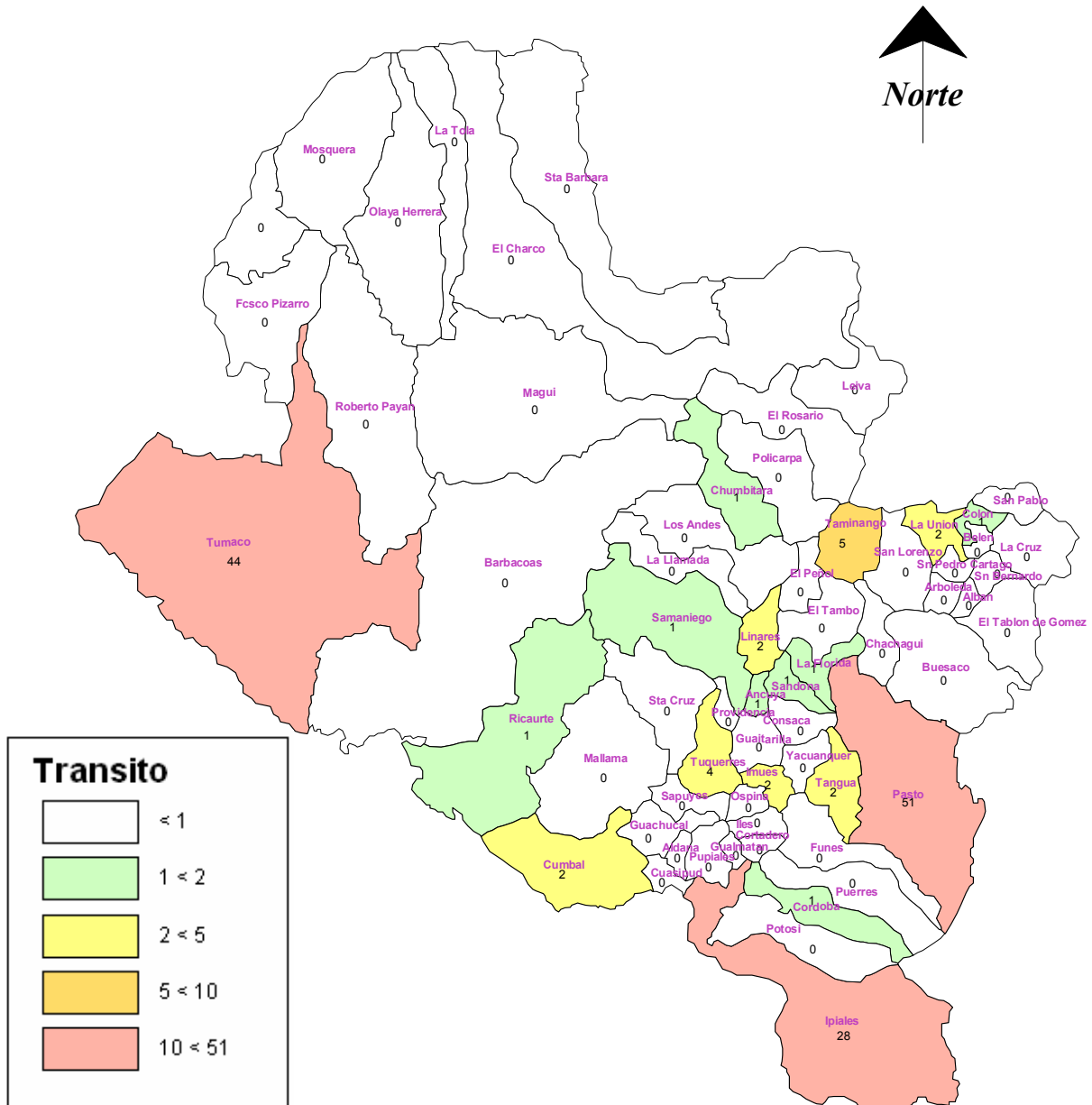
Gráfica a11
Mortalidad por lesiones en tránsito según grupos de edad y sexo
Observatorio departamental del delito Nariño 2003



Al igual que para los homicidios, se presenta un mapa con el número de casos por municipio con datos de los observatorios de Pasto, Ipiales, Túquerres y Tumaco, complementado con información de Medicina Legal, Seccional Nariño. Mapa 2.

Mapa 2

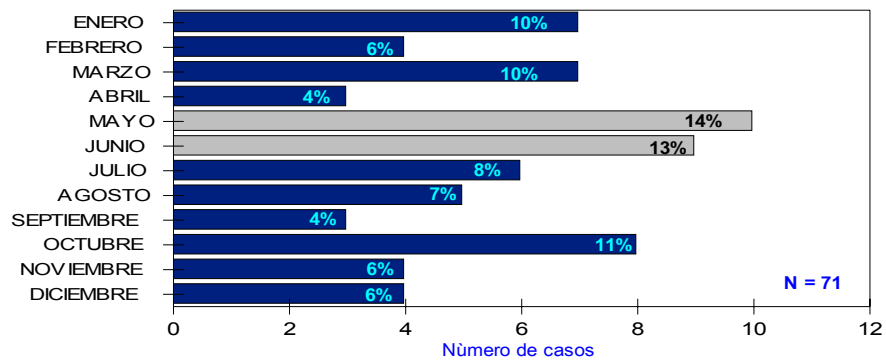
Muertes en lesiones de tránsito en Nariño, según municipio del hecho. Año 2003



Suicidios

Nariño, es un departamento que tradicionalmente ha tenido altas tasas de muerte por suicidio, especialmente las zonas andinas a diferencia de los municipios de la costa pacífica. Sucedió en los tres principales municipios de la región, 71 muertes por suicidio, con una mayor incidencia en los meses de mayo y junio con un 27%. Gráfica a12.

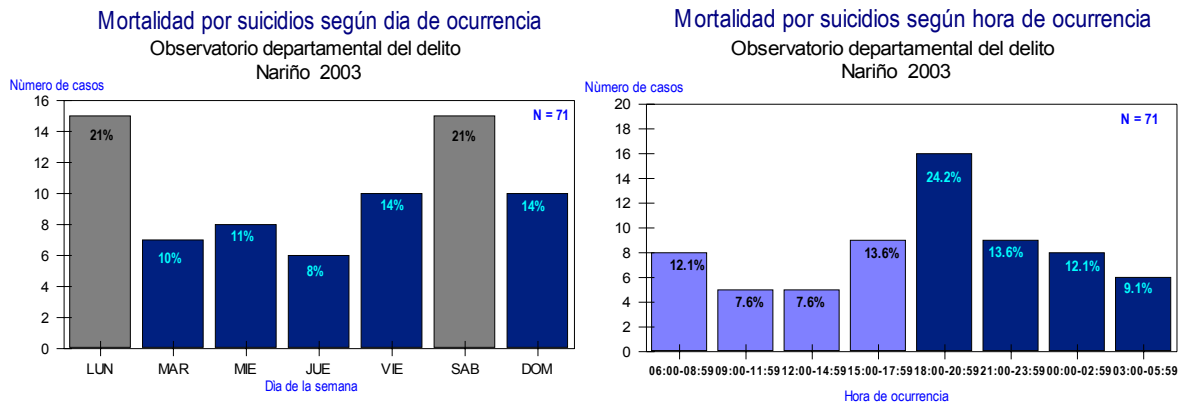
Gráfica a12
Mortalidad por suicidios según mes de ocurrencia
Observatorio departamental del delito
Nariño 2003



Fuente: Policía, CTI, Medicina Legal, SIJIN
Municipios: Tumaco, Pasto, Ipiales

En el departamento, los días lunes y sábado aportan el 42% de los casos y el rango horario más frecuente es entre las 6 de la tarde y 9 de la noche. Gráfica a13

Gráfica a13



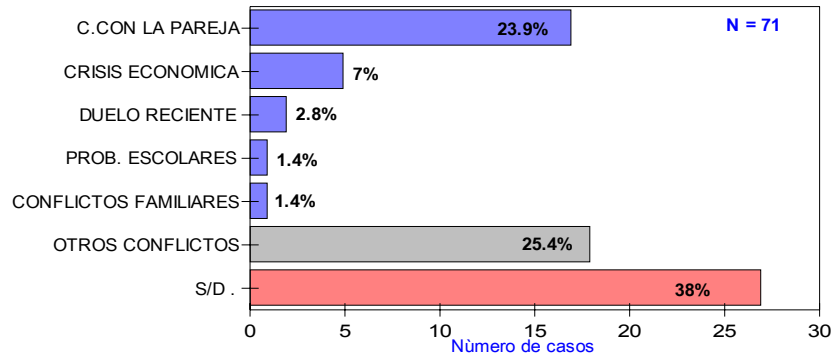
Fuente: Policía, CTI, Medicina Legal, SIJIN
Municipios: Tumaco, Pasto, Ipiales

Fuente: Policía, CTI, Medicina Legal, SIJIN
Municipios: Tumaco, Pasto, Ipiales

El motivo por el cual se cometen los suicidios, está generalmente asociado a conflictos con la pareja seguido de problemas económicos. Esta situación es una

constante en las tres ciudades. Un gran porcentaje de casos no cuentan con información, pues no es objeto de análisis por parte de las autoridades encargadas de la investigación. Gráfica a14

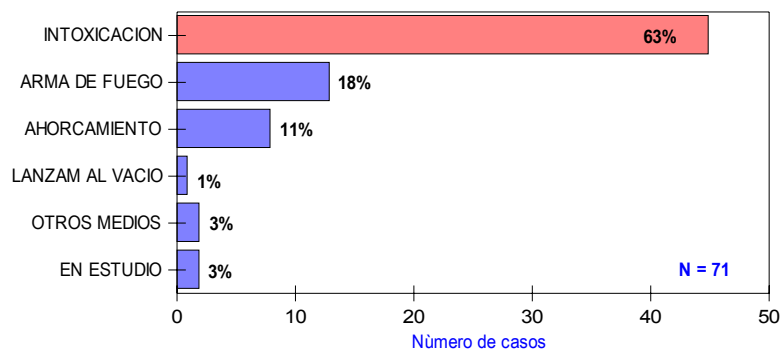
Gráfica a14
Mortalidad por suicidios según el contexto en que ocurren los hechos
 Observatorio departamental del delito
 Nariño 2003



Fuente: Policía, CTI, Medicina Legal, SJJIN
 Municipios: Tumaco, Pasto, Ipiales

El mecanismo utilizado, se corresponde con la actividad agrícola de la región, siendo los tóxicos los elementos mas usados. Gráfica a15.

Gráfica a15
Mortalidad por suicidios según el mecanismo utilizado
 Observatorio departamental del delito
 Nariño 2003



Fuente: Policía, CTI, Medicina Legal, SJJIN
 Municipios: Tumaco, Pasto, Ipiales

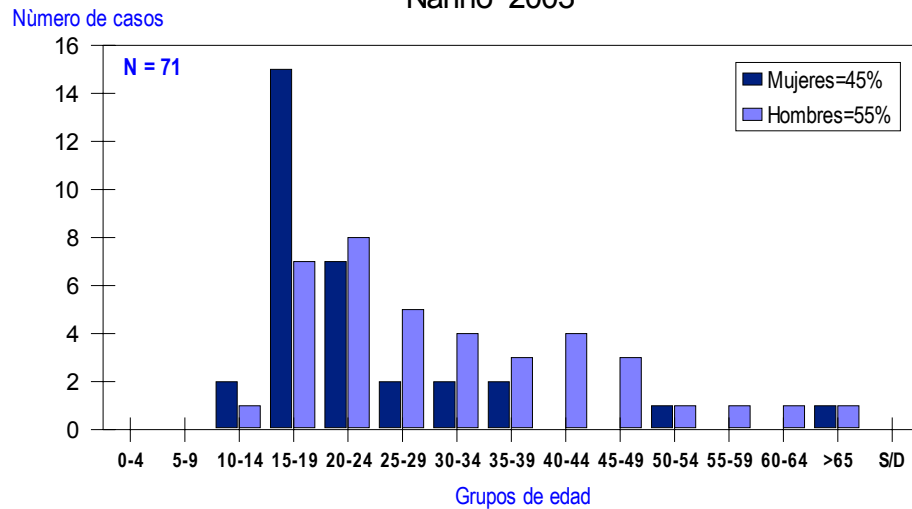
Con respecto a los grupos de riesgo en los cuales se suceden los suicidios con mayor frecuencia, Nariño y en especial el municipio de Pasto presentan un comportamiento diferente al promedio nacional por la alta incidencia de muerte en

personas del sexo femenino. En este departamento, 45% de los casos son de este grupo y en especial adolescentes entre los 15 y 19 años, que representan un 31% del total. Gráfica a16.

Gráfica a16

Mortalidad por suicidios según grupos de edad y sexo

Observatorio departamental del delito
Nariño 2003

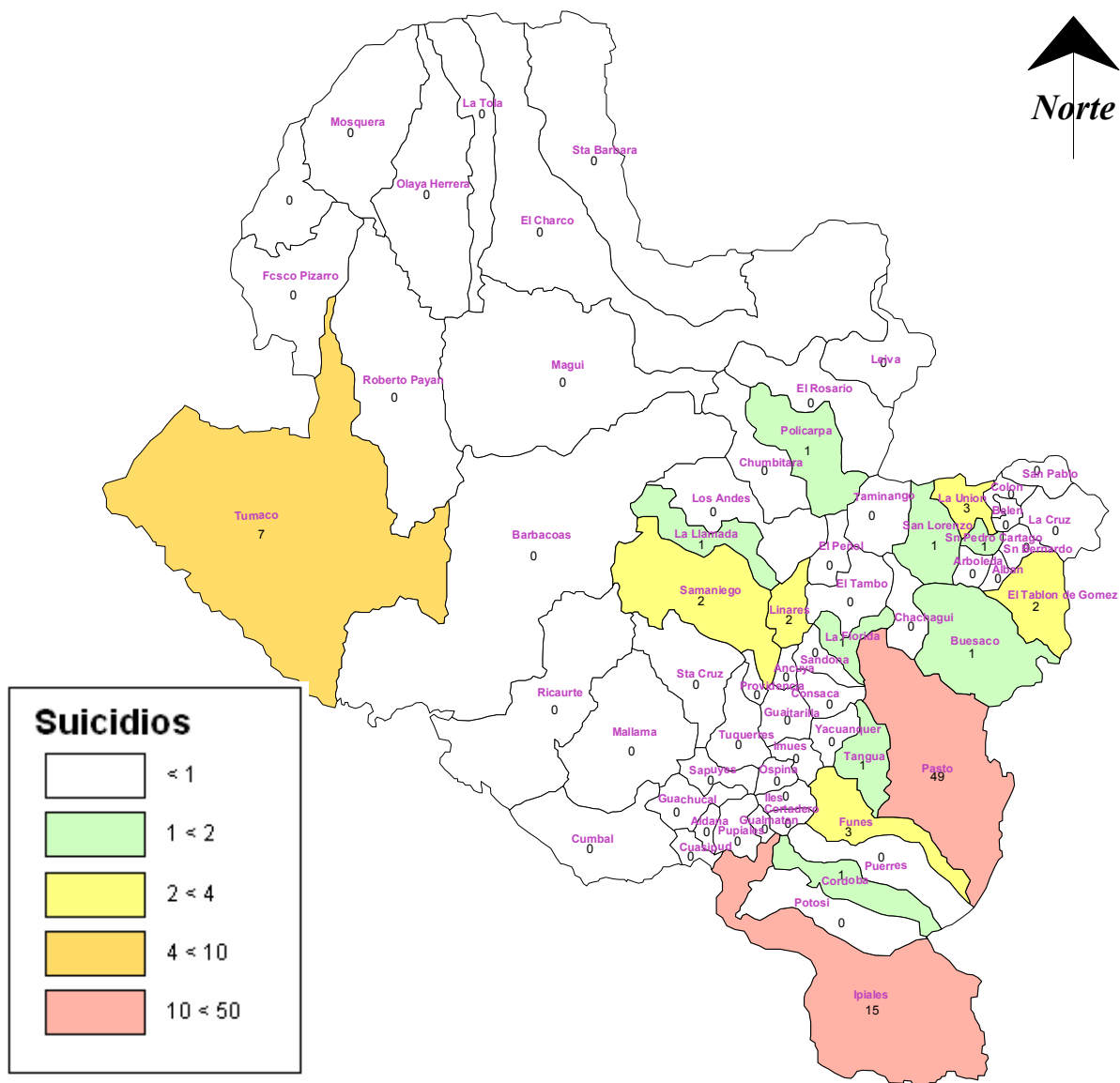


Fuente: Policía, CTI, Medicina Legal, SJIN
Municipios: Tumaco, Pasto, Ipiales

La georeferenciación de los suicidios igualmente fue posible gracias a la consolidación de datos de las ciudades con observatorios más los datos de Medicina Legal Nariño. Los datos que se presentan corresponden al número total de casos y en ese orden Pasto e Ipiales aportan el mayor número. Mapa 3

Mapa 3

Suicidios en Nariño según municipio de ocurrencia del hecho. Año 2003



Muertes por lesiones no intencionales

Las muertes no intencionales o “accidentales”, alcanzaron los 116 casos en Nariño, especialmente en los meses de agosto y octubre con 30%. Dichas muertes ocurrieron especialmente los días lunes y sábados, y especialmente en horas diurnas con 60% de los casos y un pico entre las 3 y 6 de la tarde.

Los mecanismos principales por los cuales se producen las muertes son caídas, especialmente en la región Andina y ahogamientos en la región pacífica. La electrocución y asfixia mecánica son también importantes causas.

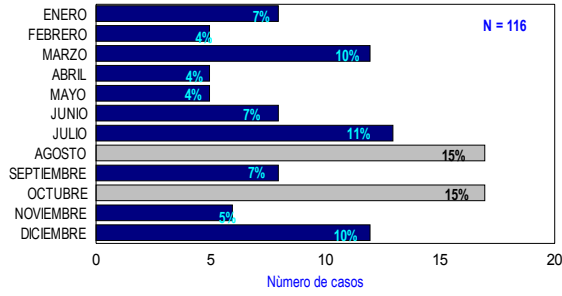
Finalmente, los grupos afectados son del sexo masculino con 77% del total, en especial jóvenes, niños, niñas y ancianos.

La gráfica a17, recoge un resumen de gráficas de las variables documentadas en el párrafo anterior.

En el mapa 4, es posible identificar el comportamiento de los casos de muerte por lesión no intencional para el departamento.

Gráfica a17

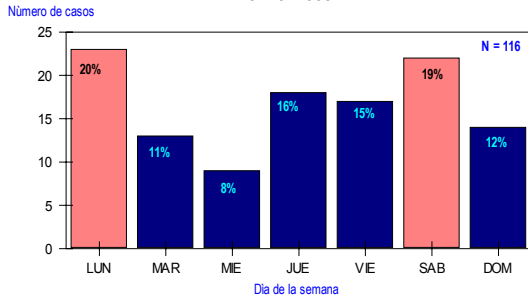
Mortalidad por lesiones no intencionales según el mes de ocurrencia
Observatorio departamental del delito
Nariño 2003



Fuente: Policía, CTI, Medicina Legal, SUIN
Municipios: Tumaco, Pasto, Ipiales

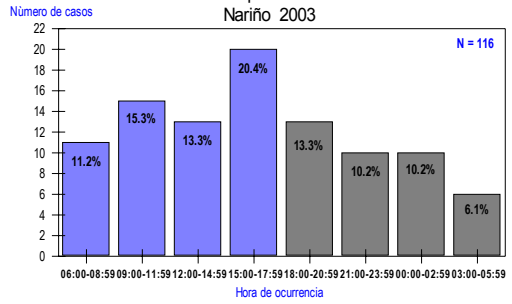
1 caso sin dato del mes

Mortalidad por lesiones no intencionales según día de ocurrencia
Observatorio departamental del delito
Nariño 2003



Fuente: Policía, CTI, Medicina Legal, SUIN
Municipios: Tumaco, Pasto, Ipiales

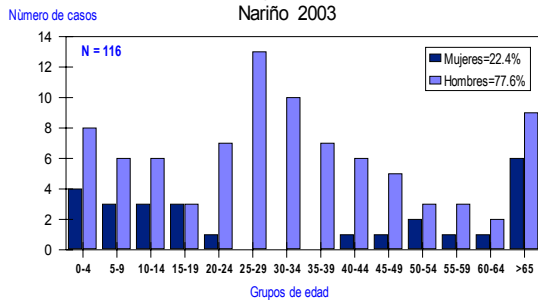
Mortalidad por lesiones no intencionales según la hora de ocurrencia
Observatorio departamental del delito
Nariño 2003



Fuente: Policía, CTI, Medicina Legal, SUIN
Municipios: Tumaco, Pasto, Ipiales

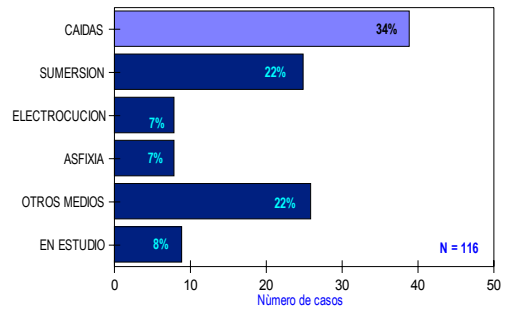
Cinco (5) casos sin dato de la hora de ocurrencia

Mortalidad por lesiones no intencionales según grupos de edad y sexo
Observatorio departamental del delito
Nariño 2003



Fuente: Policía, CTI, Medicina Legal, SUIN
Municipios: Tumaco, Pasto, Ipiales

Mortalidad por lesiones no intencionales según el mecanismo
Observatorio departamental del delito
Nariño 2003



Fuente: Policía, CTI, Medicina Legal, SUIN
Municipios: Tumaco, Pasto, Ipiales

Un caso sin dato del mecanismo

Mapa 4

Lesiones no intencionales en Nariño según municipio del hecho. Año 2003

