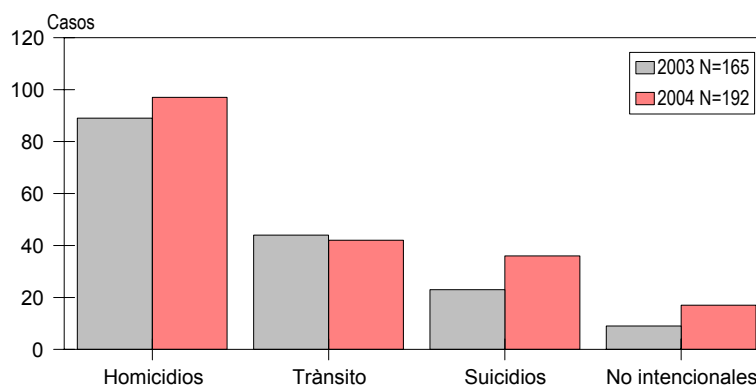


INFORME DE LAS MUERTES POR CAUSA EXTERNA REGISTRADAS
POR EL OBSERVATORIO DEL DELITO EN POPAYÁN, CAUCA
COMPARATIVO PERIODO 2.003 - 2004

El análisis comparativo de los casos de muertes por causa externa ocurridos en el municipio de Popayán, durante los periodos de 2003 y 2004, muestra que hubo un aumento de 22 casos (16%) en el número de muertes, pues en el 2.004 se presentaron 192 muertes por causa externa en total en la ciudad. Gráfica 1

Gráfica 1
Consolidado de muertes por causa externa según año
Enero - Diciembre 2.003 - 2.004
Observatorio del Delito Popayán (Cauca)



Fuente: Observatorio del Delito, Policía, CTI, Medicina Legal, SJJIN

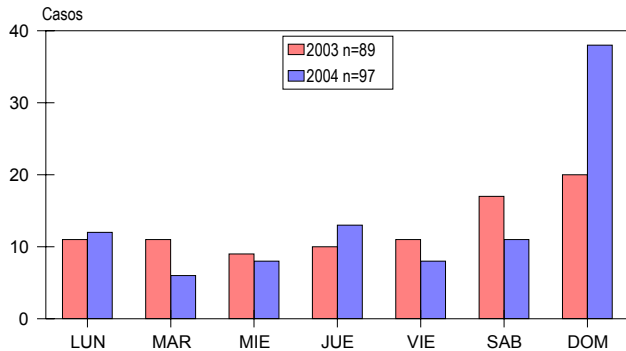
Homicidios

El comportamiento de los homicidios muestra que para el año 2004 los homicidios aumentaron en 8 casos (9%), presentándose el mayor número en los meses de marzo y junio con el 22% del total. Frente al día de ocurrencia, en 2.004 el 40 % ocurre el día domingo y el 60% ocurre el fin de semana, en este mismo año el 48% de los casos ocurren de 6 de la tarde a 12 de la noche. La gráfica 2 permite apreciar en detalle la situación frente a los días de ocurrencia. Gráfica 2.

En relación con los grupos de edad, para el 2.004 hay una notable disminución en el grupo de 15 a 24 años (34%) pero hay un aumento del 50% en el grupo de 25 a 34 años. Preocupa el aumento de muertes en personas mayores de 55 años (9 casos). Gráfica 3. El 88% de los casos ocurridos en 2.004 son hombres.

Gráfica 2

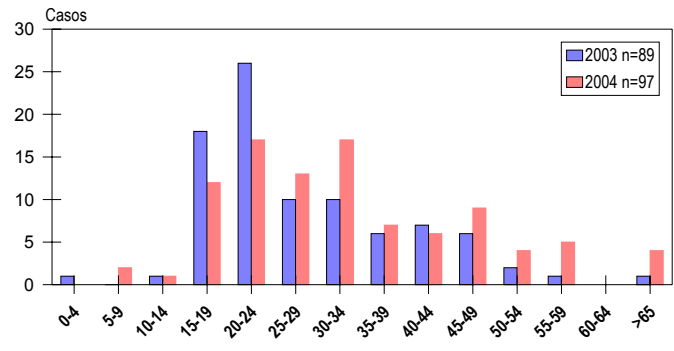
Homicidios según día de ocurrencia y año
Enero - Diciembre 2.003 - 2.004
Observatorio del Delito Popayán (Cauca)



Fuente: Observatorio del Delito, Policía, CTI, Medicina Legal, SIJIN

Gráfica 3

Homicidios según grupos de edad y año
Enero - Diciembre 2.003 - 2.004
Observatorio del Delito Popayán (Cauca)



Fuente: Observatorio del Delito, Policía, CTI, Medicina Legal, SIJIN

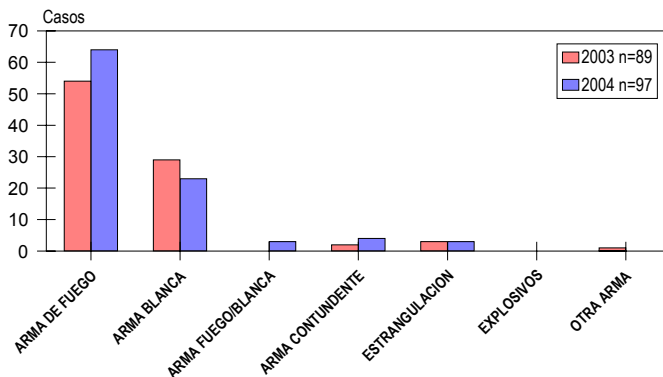
Los homicidios se presentan principalmente con armas de fuego en un 66% de los casos (Gráfica 4), dichas muertes están relacionadas principalmente con violencia interpersonal y agresor desconocido.

Los casos ocurren en la vía pública en 60% de los casos, disminuyen los homicidios ocurridos al interior de los hogares (37%).

Preocupa el aumento de casos cuyo agresor es desconocido, lo que dificultaría la investigación de los hechos. Gráfica 5.

Gráfica 4

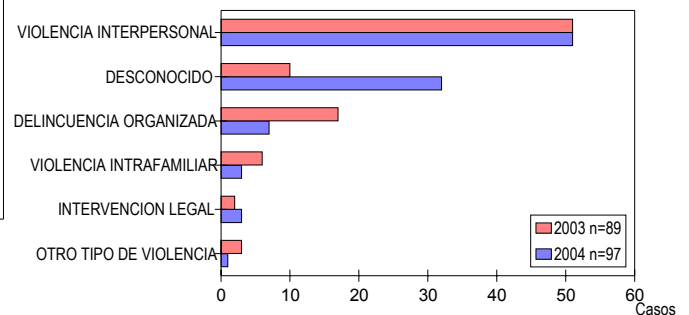
Comparativo homicidios según año y tipo de arma
Enero - Diciembre 2.003 - 2.004
Observatorio del Delito Popayán (Cauca)



Fuente: Observatorio del Delito, Policía, CTI, Medicina Legal, SIJIN

Gráfica 5

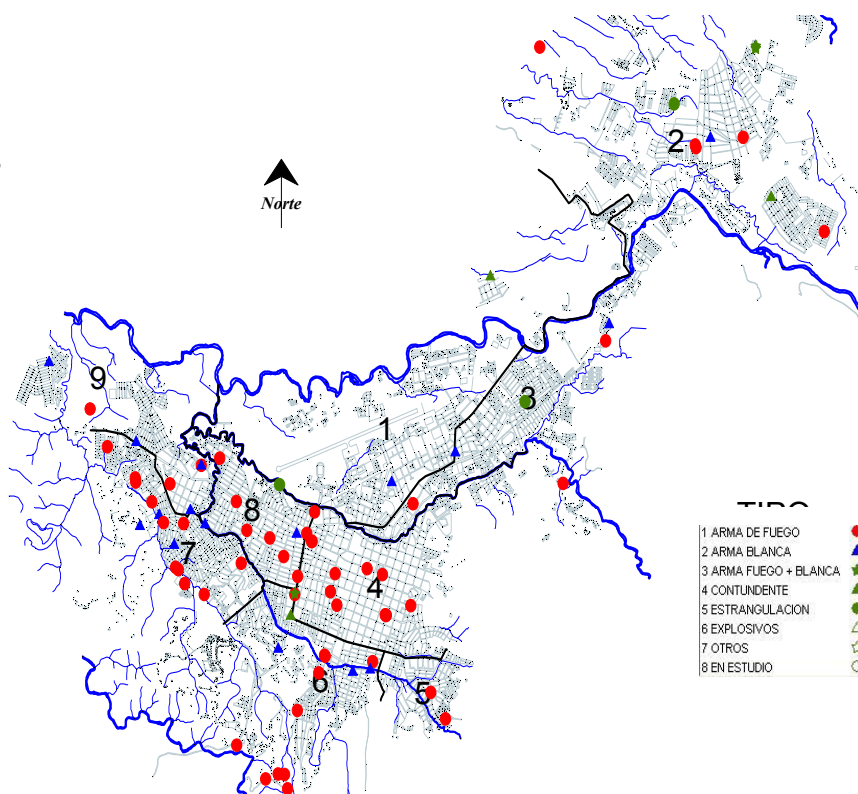
Comparativo de los homicidios según año y móvil
Enero - Diciembre 2.003 - 2.004
Observatorio del Delito Popayán (Cauca)



Fuente: Observatorio del Delito, Policía, CTI, Medicina Legal, SIJIN

En la zona urbana los barrios mas afectados son Esmeralda y Maria oriente con 6 y 5 casos respectivamente y las comunas mas afectadas son la 6, 7 y 8 en donde ocurren en conjunto el 47% de los casos todo esto en el 2.004. En el área rural aumentaron los casos de manera dramática, ya que de 12 casos varía a 26 en el 2.004.

**Mapa 1
Homicidios**



Muertes por Lesiones de Tránsito

El análisis comparativo de las muertes por tránsito ocurridas en los periodos 2.003–2.004 indica que los casos disminuyeron en 4%, aumentando los casos dramáticamente el día domingo, en general aumentan los casos que ocurren en fin de semana en un 24%.

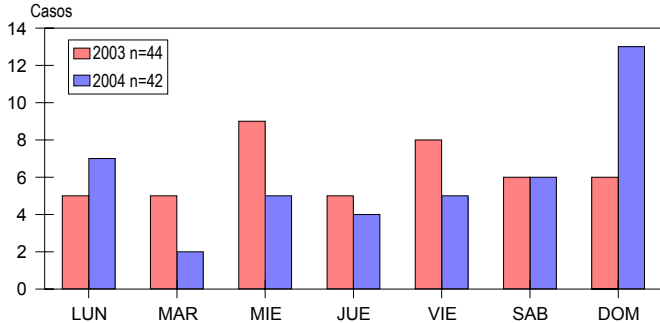
El análisis de las horas presenta que entre las 12 de la noche y las 3 de la madrugada es el rango horario en el que se presentan el mayor número de casos y en el que hay un aumento importante en relación con el periodo anterior. Las gráficas 7 y 8 permiten observar la situación planteada.

Es importante resaltar que en el mes de enero no se presentaron casos, a diferencia del 2.003 en el que se presentaron 7 muertes, el mes de diciembre también presenta una importante reducción. El tipo de vía en que ocurren principalmente los casos es la departamental (64%).

Gráfica 7

Comparativo muertes en tránsito según año y día
Enero - Diciembre 2.003 - 2.004

Observatorio del Delito Popayán (Cauca)

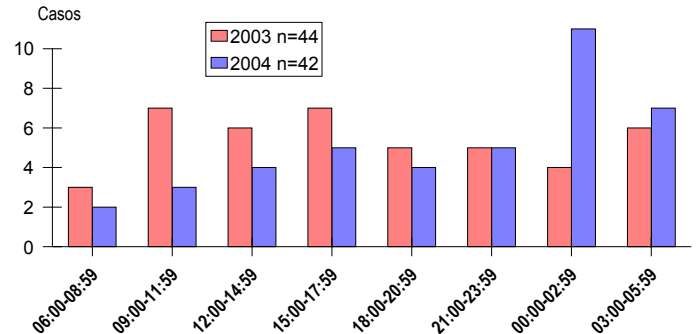


Fuente: Observatorio del Delito, Policía, CTI, Medicina Legal, SIJIN

Gráfica 8

Comparativo muertes en tránsito según año y hora
Enero - Diciembre 2.003 - 2.004

Observatorio del Delito Popayán (Cauca)



Un (1) caso sin dato de la hora en 2.003 y 1 para el 2004

Fuente: Observatorio del Delito, Policía, CTI, Medicina Legal, SIJIN

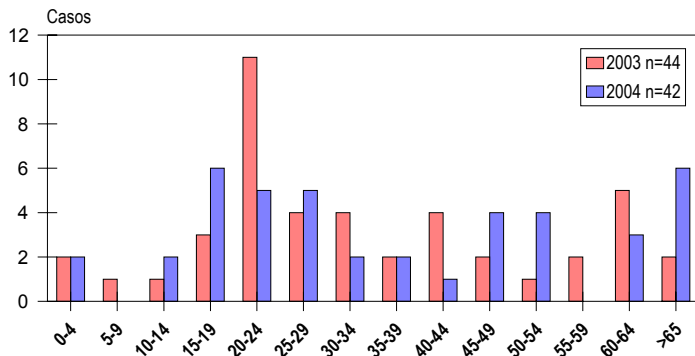
En cuanto a los grupos de edad, se resalta que las personas mayores de 60 años alcanzaron el 21% del total de casos en el 2.004, siendo los protagonistas principales en este grupo los peatones. La gráfica 9 permite apreciar en detalle la distribución por edad. Gráfica 9. La distribución por sexo una vez más afecta al género masculino 78%.

Frente a los hechos en que se presentan los casos, los principales implicados son los peatones en un 33%, aumentando su proporción con respecto al 2.003, así mismo los motociclistas y ciclistas aportan un importante número de víctimas Gráfica 10.

Gráfica 9

Comparativo muertes en tránsito según año y edad
Enero - Diciembre 2.003 - 2.004

Observatorio del Delito Popayán (Cauca)

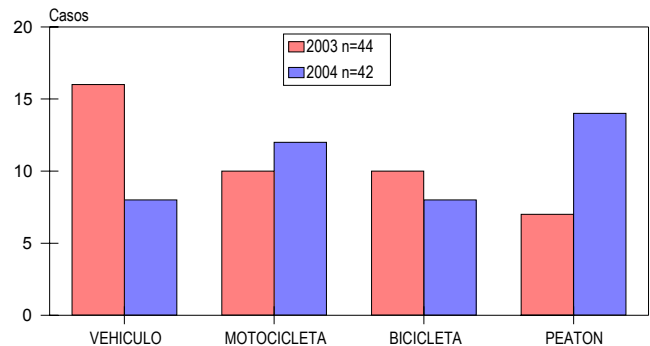


Fuente: Observatorio del Delito, Policía, CTI, Medicina Legal, SIJIN

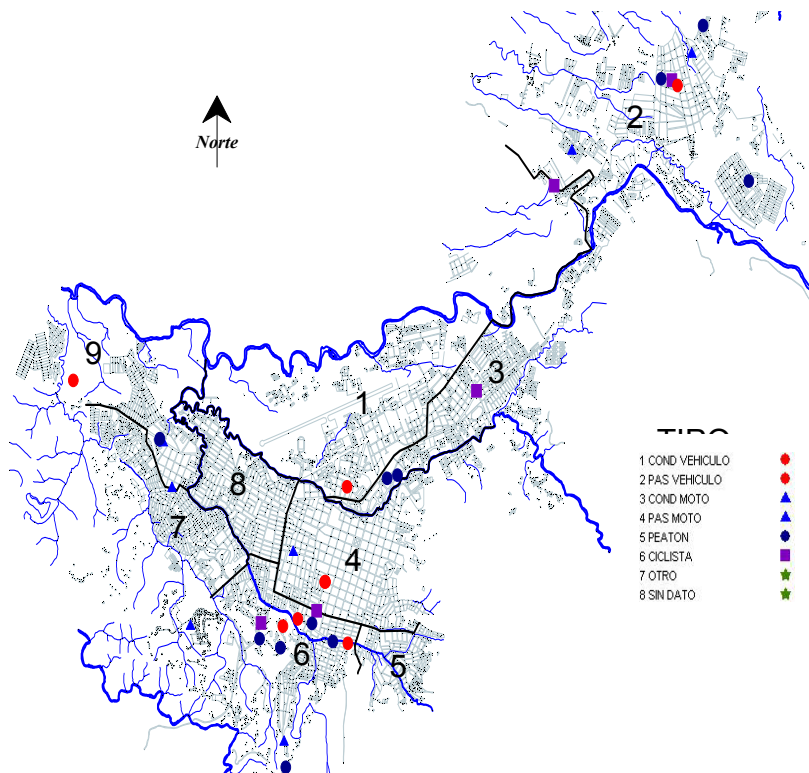
Gráfica 10

Comparativo muertes en tránsito según año y tipo de vehículo de la víctima
Enero - Diciembre 2.003 - 2.004

Observatorio del Delito Popayán (Cauca)



Fuente: Observatorio del Delito, Policía, CTI, Medicina Legal, SIJIN



Mapa 2
Mortalidad en tránsito

Suicidios

Para el 2004 hay un aumento de los suicidios del 56%, el análisis por grupos de edad muestra al grupo de 20 a 34 años como el más afectado y al género masculino. Es preocupante el incremento en las personas mayores de 45 años. Gráfica 11.

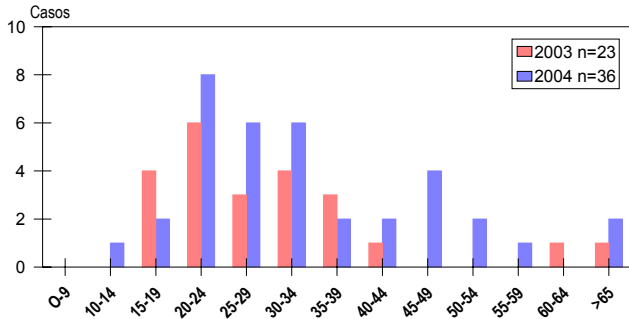
En cuanto al mecanismo utilizado para suicidarse se debe resaltar el fuerte incremento en la utilización de las armas de fuego así como en las intoxicaciones. Gráfica 12.

La mayoría de estas muertes están relacionadas como antecedente con crisis en la pareja, preocupa la gran cantidad de casos sin dato. Es llamativo que el 25% de los casos ocurrieron en horas de la madrugada.

La zona urbana es la más afectada con el 83% de los casos; el día sábado (36%) es el día preferido por los suicidas para quitarse la vida en Popayán.

Gráfica 11

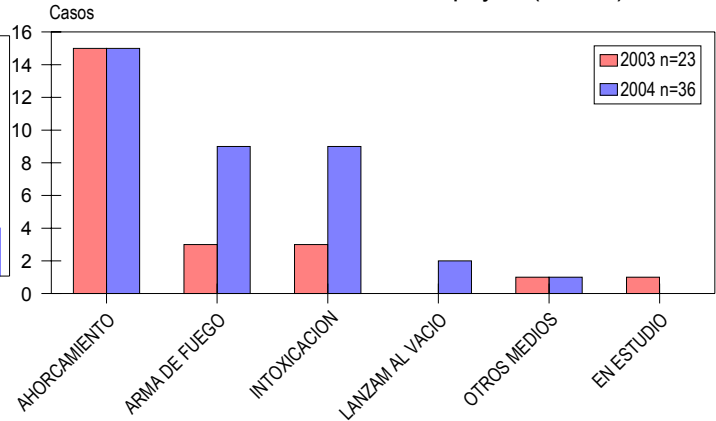
Comparativo suicidios según año y grupos de edad
Enero - Diciembre 2.003 - 2.004
Observatorio del Delito Popayán (Cauca)



Fuente: Observatorio del Delito, Policía, CTI, Medicina Legal, SIJIN

Gráfica 12

Comparativo suicidios según año y mecanismo
Enero - Diciembre 2.003 - 2.004
Observatorio del Delito Popayán (Cauca)



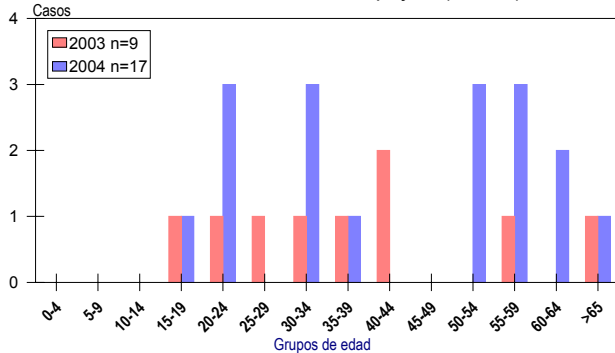
Fuente: Observatorio del Delito, Policía, CTI, Medicina Legal, SIJIN

Muertes no Intencionales

El análisis comparativo de las muertes no intencionales ocurridas en el periodo 2.003 – 2.004 indica que hubo un importante aumento del 88% en los casos. Dichas muertes se presentan principalmente por caídas (35%) y sumersiones (33%), estas últimas aumentaron considerablemente para este periodo. Las personas mayores de 50 años son los más afectados por este tipo de muerte. Gráficas 13 y 14. La época de fin de año aporta la mayoría de casos y es la casa el lugar más recurrente de los hechos.

Gráfica 13

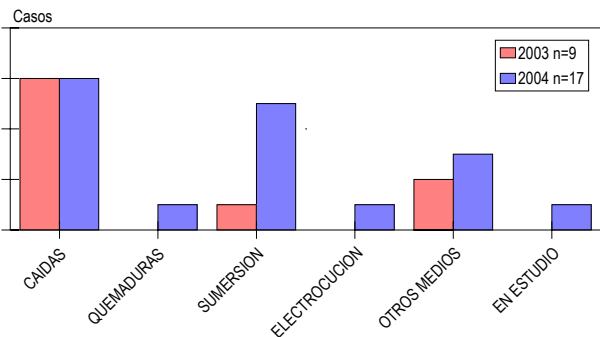
Comparativo muertes no intencionales según año y edad
Enero - Diciembre 2.003 - 2.004
Observatorio del Delito Popayán (Cauca)



Fuente: Observatorio del Delito, Policía, CTI, Medicina Legal, SIJIN

Gráfica 14

Comparativo muertes no intencionales según año y mecanismo
Enero - Diciembre 2.003 - 2.004
Observatorio del Delito Popayán (Cauca)



Fuente: Observatorio del Delito, Policía, CTI, Medicina Legal, SIJIN

Recomendaciones

Homicidios

El número de homicidios aumentó, es necesario desarrollar estrategias orientadas a lograr una mayor reducción de este fenómeno. Según los datos, la ocurrencia de hechos en fin de semana y horas nocturnas, principalmente con armas de fuego, y por violencia interpersonal, requiere de medidas fuertes de control por parte de las autoridades de Policía, requieren igualmente de medidas especiales orientadas a brindar herramientas para la resolución positiva de conflictos; además de mejorar la investigación de los casos, ya que un buen número de estos, tienen un móvil desconocido, lo que dificulta en gran medida el esclarecimiento de los hechos .

Tránsito

Las muertes por vehículos de motor han disminuido levemente, pero es necesario proteger tanto a ciclistas y motociclistas como a peatones a partir de medidas y campañas especiales. Estos últimos se han constituido en el grupo más vulnerable.

Suicidios

Los suicidios en tres menores de edad, requieren de un Plan de Salud Mental que permita abordar la problemática de los adolescentes en la ciudad y fortalecer políticas de atención hacia esta dirección; también preocupan los casos en hombres de 20 a 34 años que se encuentran en la época mas productiva de sus vidas, lo que implicaría trabajar decididamente con esta población en diferentes direcciones.

Muertes no intencionales

Los casos se presentan principalmente por caídas y sumersión, lo que debe obligar a la administración municipal a tomar medidas que prevengan estos hechos a través de campañas que estén dirigidas a tener cuidados extremos tanto en las casas como en los lugares de trabajo así como en los sitios de recreación.

Boletín Informativo del Municipio de Popayán



Edición No. 2 - Diciembre de 2004

BOLETIN INFORMATIVO DEL COMITE LOCAL DE SEGURIDAD DE POPAYAN

INFORME DE LAS MUERTES VIOLENTAS Y NO INTENCIONALES REGISTRADAS POR EL OBSERVATORIO DEL DELITO EN POPAYAN COMPARATIVO PERIODO ENERO - OCTUBRE 2.003 - 2004

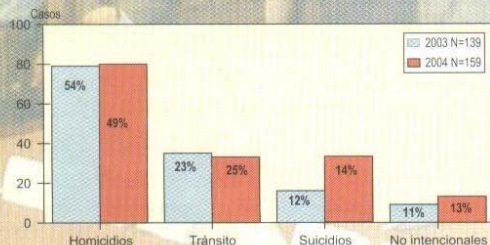
El análisis comparativo de los casos de muertes por causa externa ocurridos en el municipio de Popayán, durante el periodo enero - octubre de 2003 y 2004, muestra que hubo un aumento de 20 casos (14%) en el número de muertes, pues en el periodo enero - octubre del 2.004 se presentaron 159 muertes en la ciudad. Gráfica 1.

En relación con los grupos de edad, para el 2.003 los jóvenes de 15 a 24 años aportaban el 48%, en el presente año solo aportan el 27.5%, para una disminución total del 40%. Se registra un incremento importante de 2 a 9 casos (350%) en las personas mayores de 55 años. Igualmente en el grupo de 30 a 34 años se incrementan los casos en 75%.

Gráfica 1

Consolidado de muertes por causa externa según año
Enero - Octubre 2.003 - 2.004

Observatorio del Delito Popayán (Cauca)



Fuente: Observatorio del Delito, Policía, CTI, Medicina Legal, SUJIN

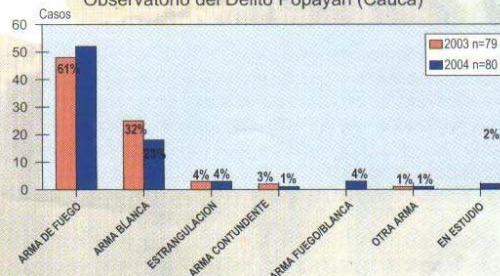
Los homicidios en Popayán, se presentan principalmente con armas de fuego en un 65% en 2.004 y en 61% en 2.003. La utilización de las armas blancas disminuye en 28%, con respecto al año anterior y la utilización de armas no identificadas o en estudio aparece con 2 casos en el presente año. Gráfica 2

El análisis del contexto muestra que los móviles desconocidos aumentaron para 2.004 3 veces frente al año anterior, la delincuencia organizada disminuye el número de casos en 53%, el conflicto armado no aporta ningún caso en los dos periodos. Las muertes por violencia intrafamiliar disminuyen en 40%. Para 2.004 aparecen dos casos por intervención legal. Gráfica 3.

Gráfica 2

Comparativo homicidios según año y tipo de arma
Enero - Octubre 2.003 - 2.004

Observatorio del Delito Popayán (Cauca)



Fuente: Observatorio del Delito, Policía, CTI, Medicina Legal, SUJIN

Homicidios

El comportamiento de los homicidios muestra que en el periodo enero - octubre del año 2004 los homicidios aumentaron en un solo caso (1.2%), en 2.003 el mes con más casos fue julio con 17% y en el presente año es el mes de marzo (14%). Frente al día de ocurrencia, en ambos años el domingo es el que presenta el pico más alto, pero en 2.003 solo representaba el 23%, mientras en el presente año suceden el 44% de los casos en este día. En el 2.003 el 64% de los casos ocurrió de 6 de la tarde a doce de la noche, en el presente año solo el 21% ha ocurrido en este rango y el 45% de los casos ha ocurrido de 6 de la mañana a 2 de la tarde.

