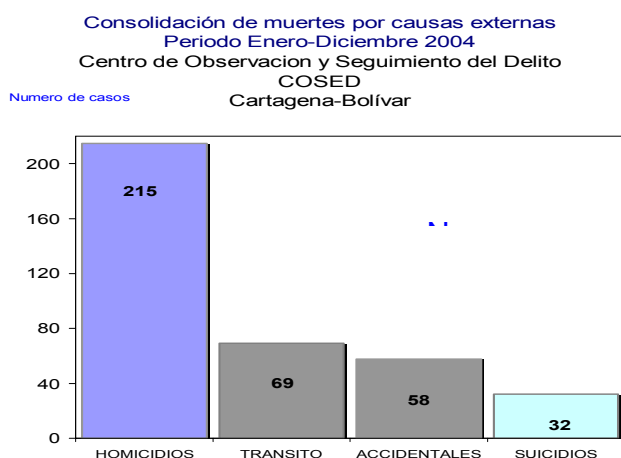


**INFORME DE LAS MUERTES VIOLENTAS REGISTRADAS POR
EL CENTRO DE OBSERVACION Y SEGUIMIENTO DEL DELITO, COSED.
CARTAGENA DE INDIAS, DT y C.
ENERO - DICIEMBRE DE 2004**

Durante el año 2004 se presentaron 374 muertes violentas en el Distrito de Cartagena. Los Homicidios con 215 casos y un 57.5% del total representan la principal causa. Los accidentes de transito siguieron en importancia con 69 casos, una participación del 18.4% sobre el total de casos. Las Muertes no Intencionales ascendieron a 58 casos y los suicidios ascendieron a 32 representando el 15.5% y 8.6% respectivamente sobre el total de casos.

Gráfica 1



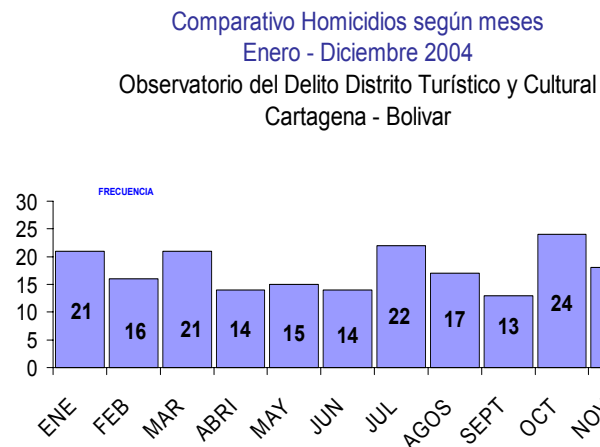
Cuadro 1

HOMICIDIOS PERIODO 2000-2004

MESES	2000	2001	2002	2003	2004
Enero	21	26	21	35	21
Febrero	14	15	15	32	16
Marzo	18	15	23	22	21
Abril	19	19	14	27	14
Mayo	19	17	19	38	15
Junio	27	12	14	41	14
Julio	14	14	28	17	22
Agosto	15	11	16	15	17
Septiembre	18	16	21	17	13
Octubre	20	26	20	18	23
Noviembre	19	26	32	36	18
Diciembre	26	25	28	24	20
TOTAL	230	222	251	322	215

Fuente: COSED, Medicina Legal.

Gráfica 2



Cuadro 2

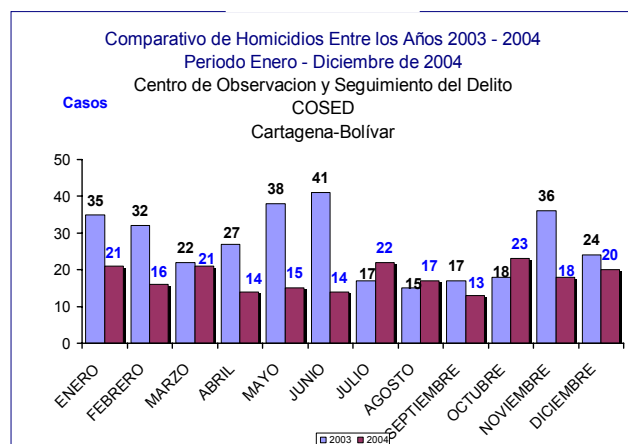
**Homicidios en Corregimientos en
Cartagena D.T. Y C.
Enero-Dic 2004**

CORREGIMIENTO	FRECUENCIA	PORCENTUAJE
Arroyo Grande	1	5.60%
Bayunca	6	33.30%
La Boquilla	1	5.60%
Islas del rosario	1	5.60%
Membrillal	2	11.10%
Pasa Caballos	5	27.80%
Sin Dato	2	11.10%
TOTAL	18	100%

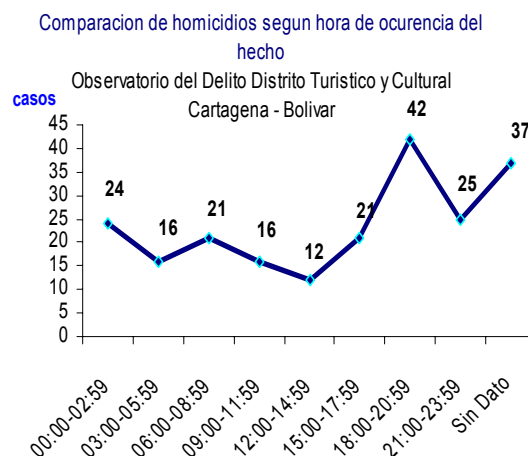
HOMICIDIOS

Diciembre del año 2004 arrojó una frecuencia de 20 homicidios, el menor número de homicidios para diciembre desde 2000 cuando esta cifra fue de 26. Durante estos cinco años el diciembre de más homicidios fue el de 2002 cuando se presentaron 28 casos. El consolidado preliminar para todo el año 2004 asciende a 215 homicidios en evidente disminución frente a los resultados del año anterior, 322 casos, pero también en referencia a la misma medición para el periodo 2000-2004. La cifra citada de homicidios para este año significa una disminución del 33.2% frente al año anterior. Igualmente es menor en 16% al compararlo con el promedio de homicidios de los últimos cuatro años. La tasa de homicidios desciende desde 32,2 a 21.5 por cada cien mil habitantes, una cifra que esta por debajo del mismo indicador para la mayor parte de ciudades capitales de Colombia. Los homicidios en Cartagena se concentran en el perímetro urbano en una proporción cercana al 80%. Los barrios con mayor frecuencia de homicidios fueron en su orden: El Pozón con 15 casos, Nelson Mandela con 10, barrio Chino con 8, Olaya Herrera con 7. Entre los 15 corregimientos del Distrito, Bayunca con 6 homicidios, es el de mayor participación en estos de los seis que figuran con cifras, equivalente al 33.3%. La participación de los corregimientos en el total de homicidios es del 19.6% con una cifra total de 18 casos

Gráfica 3

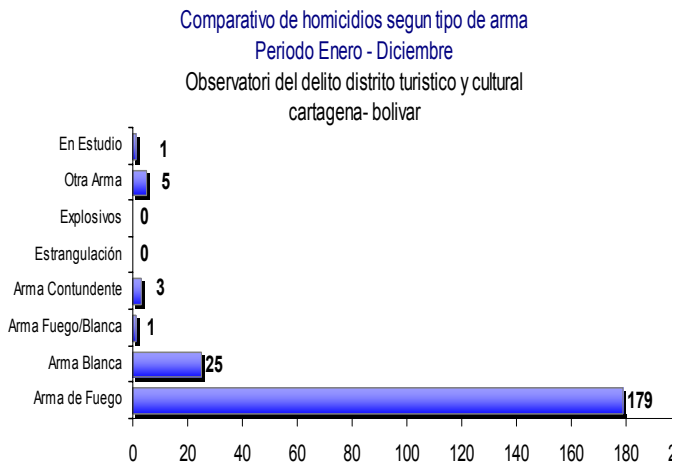


Gráfica 4



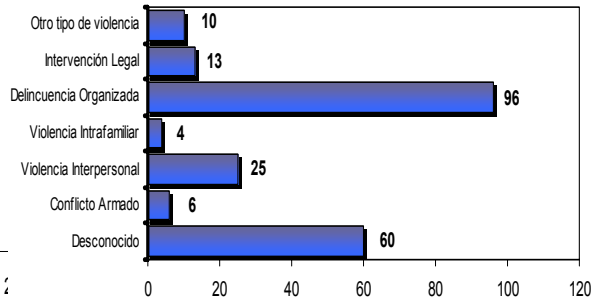
La mayor parte de los meses de este año, con la excepción Julio, Agosto y Octubre, presentaron disminución de homicidios frente a los mismos meses del año precedente. Las horas más usuales de ocurrencia fueron las comprendidas entre las 18:00 y las 02:59 con un total de 91 casos sobre el total de 215 equivalente al 43% de esta cifra. Para resaltar el intervalo entre 18:00 y las 20:59 con 42 homicidios y un 20% del total de estos cometidos entre estas horas.

Gráfica 5



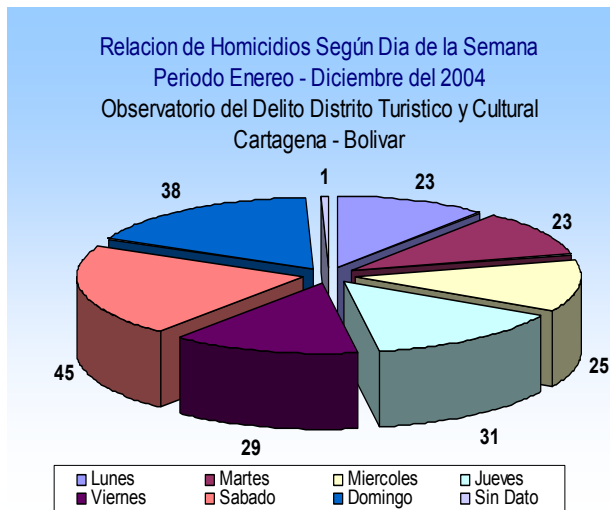
Gráfica 6

Comparativo de Homicidios según contexto
Enero - Diciembre del 2004
Observatorio del Delito Distrito Turístico y Cultural
Cartagena - Bolívar



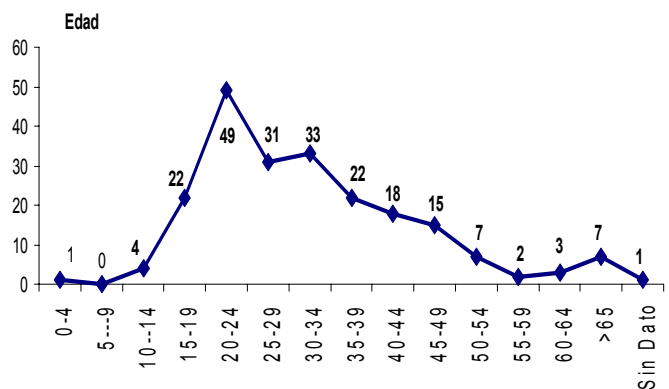
Las armas de fuego marcaron el arma de mayor uso en la materialización de los homicidios con un 84% del total, es decir 179 casos. En distante segundo termino, las armas blancas están presentes en 25 casos de homicidios. La violencia organizada es responsable de una parte significativa del total de homicidios ocurridos en la ciudad. El 45% del total de eventos, es decir 96 homicidios, se derivan de este tipo de violencia. La violencia interpersonal sigue con el 12% de los casos, 25.

Gráfica 7



Gráfica 8

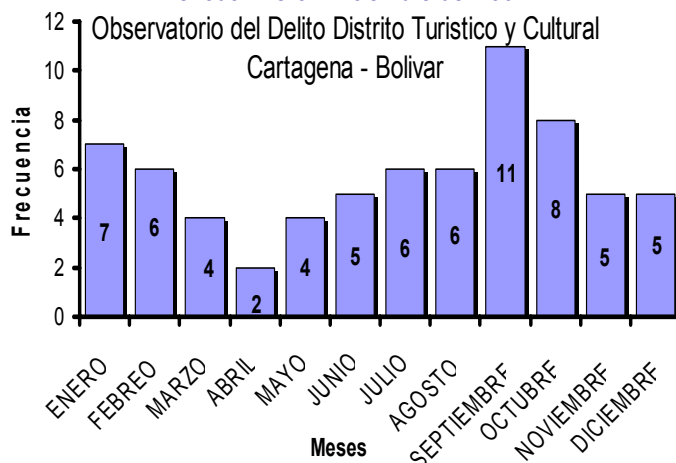
Homicidios Según la Edad de Muerte
Enero - Diciembre del 2004
Observatorio del Delito Distrito Turístico y Cultural
Cartagena - Bolívar



Durante el año 2004 los homicidios ocurridos en la ciudad fueron mas frecuentes entre sábado y domingo, 83 casos con un 39% del total de estos. La mayor cantidad de homicidios por edades se concentra entre los 20 y los 34 años con un total de 52% de los casos, es decir 113 homicidios están en este intervalo. Por intervalos de edades, la comprendida entre 20 y 24 años representa el 23% del total de muertes por homicidio

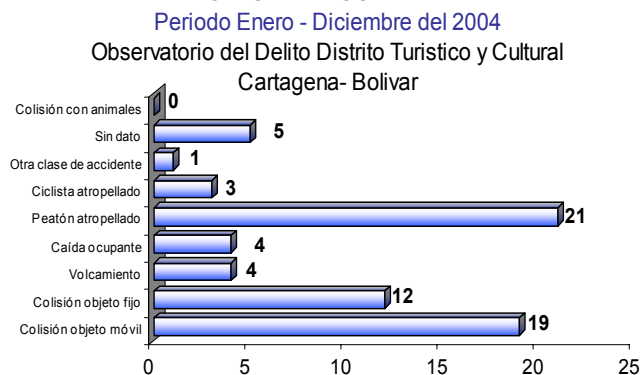
Gráfica 9

Accidentes de Transito Segun Meses de Ocurrencia
Periodo Enero - Diciembre del 2004



Gráfica 10

MUERTES EN ACCIDENTES DE TRANSITO SEGUN CLASE DE ACCIDENTE
Periodo Enero - Diciembre del 2004

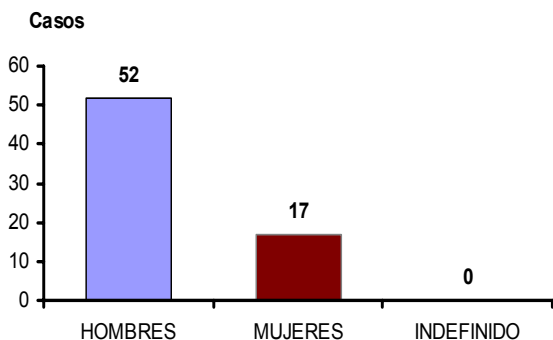


Las muertes por accidentes de transito en la ciudad durante este año ascendieron a 69 casos. Con un 26% del total de hechos, los días lunes con 18 casos, es el día de mayor accidentalidad mortal. Sábados y domingos representaron este año el 33% de los eventos, 31 casos. Septiembre fue el mes de mayor casos de muertes en accidentes de transito con 11 casos. De los accidentes mortales de transito, 10 ocurrieron en el área rural, es decir el 15%

Gráfica 11

Muertes en Accidentes de Transito Según Sexo
Periodo Enero - Diciembre del 2004

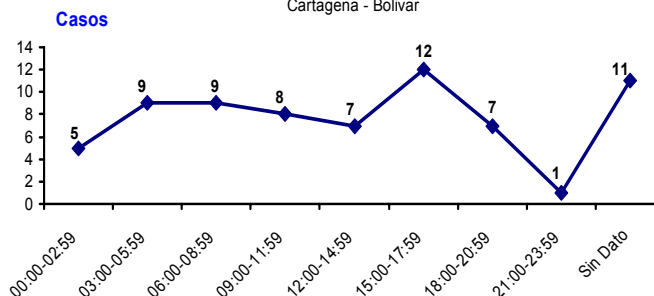
Observatorio del Delito Distrito Turístico y Cultural
Cartagena - Bolívar



Gráfica 12

Relacion de Muertes en Accidentes de Transito segun hora de ocurrencia
Periodo Enero - Diciembre del 2004

Observatorio del Delito Distrito Turístico y Cultural
Cartagena - Bolívar



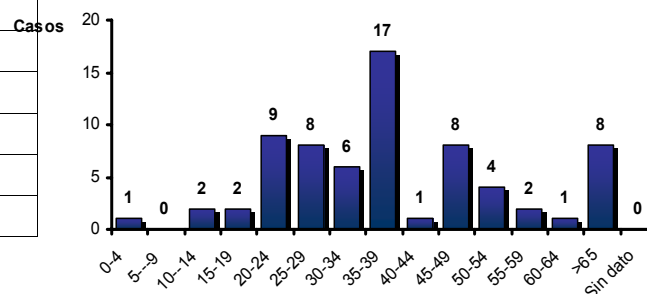
Las horas de mayor accidentalidad son las comprendidas entre las tres y las seis de la tarde con 12 casos. El día lunes con una frecuencia 18 casos, es el día de mayor mortalidad en accidentes de transito. Desde el día sábado hasta el lunes, se concentraron el 59% de los accidentes fatales en transito, 41 casos del total de 69.

Cuadro 3

VEHICULOS INVOLUCRADOS EN ACCIDENTES DE TRANSITO			
CLASE DE VEHICULO	VEHIC DE LA VICTIMA	VEHIC DE LA CONTRAPARTE	TOTAL VEHIC
VEHICULOS	6	24	30
MOTOCICLETA	32	13	45
BICICLETA	3	0	3
AUTONOMO (PEATON)	22	0	22
NO IDENTIFICADO	3	24	27
ANIMALES	0	0	0
TOTAL	66	61	127

Gráfica 13

Muertes en Accidentes de Transito según Edades
Periodo Enero - Diciembre del 2004
Observatorio del delito distrito turistico y cultural
Cartagena- Octubre

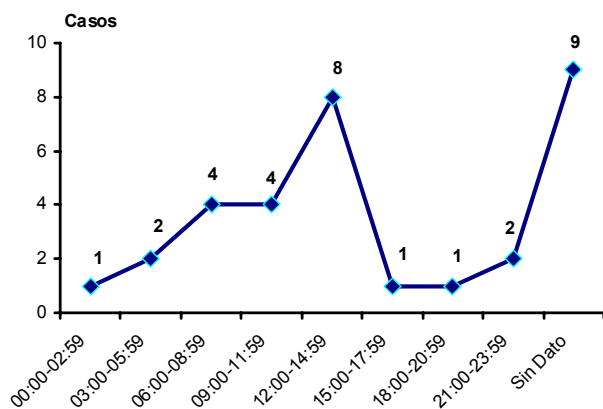


La participación de las motocicletas en las muertes por accidentes de transito muestra la dinámica de la problemática surgida recientemente por la creciente informalidad en la prestación del servicio publico de transporte por parte de moto taxis. Según edades el intervalo de mayor mortalidad estuvo dado por el comprendido entre los 35 y 39 años con un 25% del total.

Suicidios

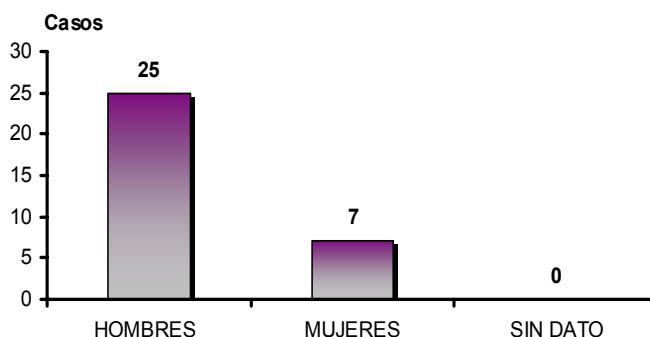
Gráfica 14

Suicidios Según Hora de Ocurrencia
Periodo Enero - Diciembre del 2004
Observatorio del Delito Distrito Turistico y Cultural
Cartagena - Bolívar



Gráfica 15

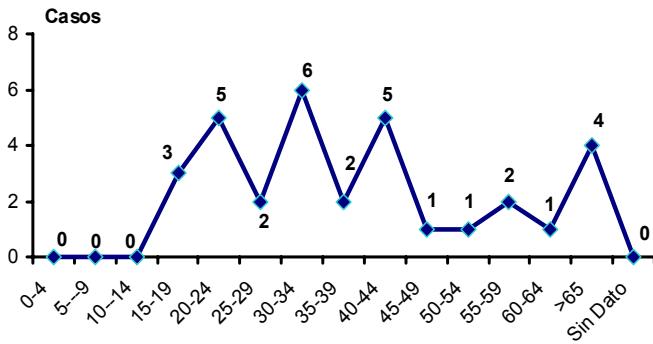
Suicidios Según Sexo
Periodo Enero - Diciembre del 2004
Observatorio del Delito Distrito Turistico y Cultural
Cartagena - Bolívar



Los suicidios en Cartagena presentan un perfil masculino, urbano y diurno. La mayor frecuencia se establece entre las doce del día y las tres de la tarde con 8 casos es decir, un 25% del total de casos para todo el año de 32. Entre las 06:00 y las 12:00 se presentaron 16 casos de suicidio correspondiente al 50% del total. Los suicidios masculinos representan 78, % del total.

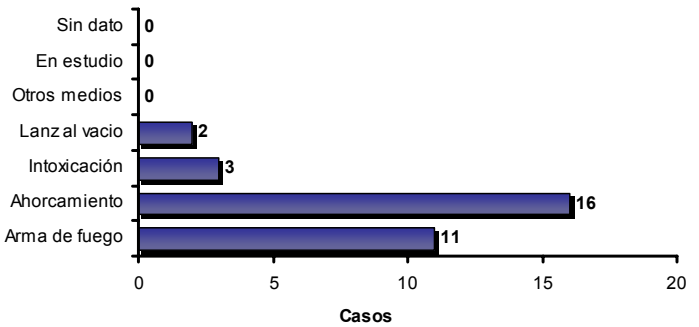
Gráfica 16

Suicidios Segun Edades
 Periodo Enero - Diciembre del 2004
 Observatorio del Delito Distrito Turistico y Cultural
 Cartagena - Bolívar



Gráfica 17

Suicidios según mecanismo de muerte
 Periodo Enero - Diciembre del 2004
 Observatorio del delito distrito turistico y cultural
 cartagena - Bolívar

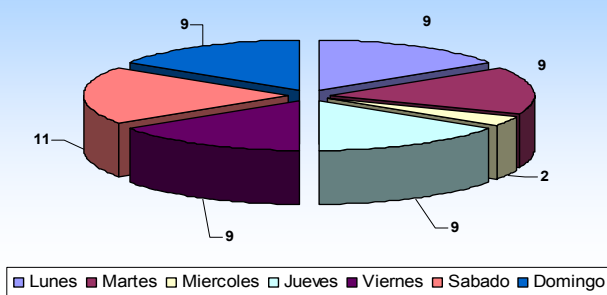


Las edades de mayor frecuencia de suicidios son las comprendidas entre los 30 y los 34 años. Los mecanismos mas frecuentemente utilizados para el suicidio son el ahorcamiento con 16 casos, 50%% del total. Le sigue la utilización de armas de fuego con 11 casos correspondiente al 34%% del total.

No Intencionales

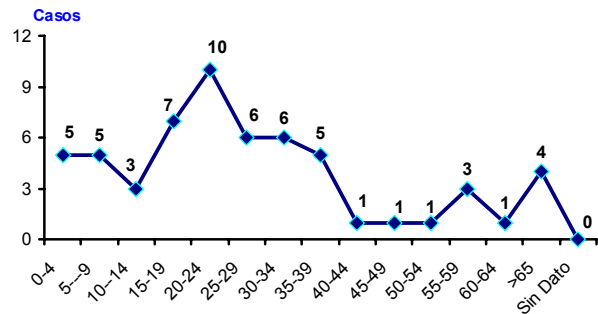
Gráfica 18

Muertes Accidentales Según Dia de la Semana
 Periodo Enero - Diciembre del 2004
 Observatorio del Delito Distrito Turistico y Cultural
 Cartagena - Bolivar



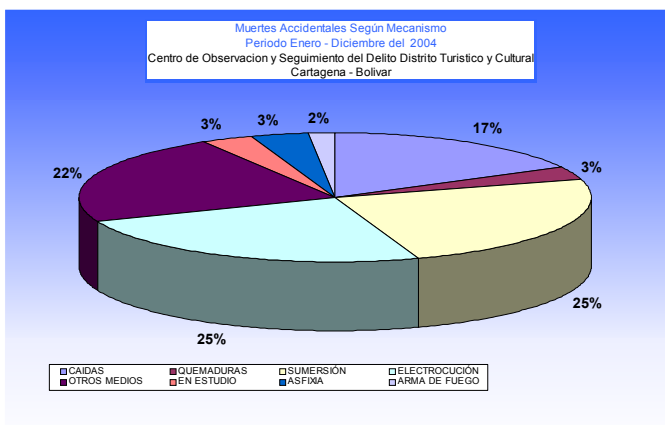
Gráfica 19

Muertes Accidentales Segun la Edad
 Periodo Enero - Diciembre
 Observatorio del Delito Distrito Turistico y Cultural
 Cartagena - Bolivar



El número de muertes por accidentes no intencionales fue de 58 casos. El día sábado presentó la mayor frecuencia con 11 casos. Las horas comprendidas entre las 12:00 y las 15:00 presentan la mayor accidentalidad mortal. Las muertes por inmersión fueron las más frecuentes en las muertes no intencionales con un 24% al igual que las muertes por electrocución con la misma frecuencia. Entre estos dos mecanismos se concentra el 48% de los casos.

Gráfica 20



Muerres No Intencionales según mecanismo Enero noviembre 2004

CAÍDAS	10
QUEMADURAS	2
SUMERSIÓN	14
ELECTROCUCIÓN	14
OTROS MEDIOS	13
EN ESTUDIO	2
ASFIXIA	2
ARMA DE FUEGO	1

Recomendaciones

Lo más resaltable al analizar el comportamiento de las muertes violentas durante este año, es la significativa disminución en los homicidios. Para este año la cifra de 215 casos, es menor en un 33,3% a la del año anterior. Es igualmente menor en un 16% al promedio de los cuatro años anteriores. Frente a los 322 homicidios de 2003, en el año 2004 se presentaron 107 homicidios menos. Es evidente, a partir de la lectura de estas cifras que el clima de seguridad en la ciudad ha mejorado. La tasa de homicidios se sitúa, preliminarmente con datos hasta diciembre 29, en 21.5 por cada cien mil habitantes, suponiendo una población de un millón de habitantes. Para el año anterior estuvo en 32,2. Los objetivos del Plan de Desarrollo, en cuanto a seguridad ciudadana muestra sus logros confirmados por la información analizada. La labor de la Policía Nacional en Bolívar y el Distrito se expresa su eficacia de esta manera. La llegada de cien agentes adicionales en el mes de noviembre explicaría en parte el mejoramiento de cifras de homicidios durante ese mes y el diciembre.

Otros factores podrían estar incidiendo en este resultado. El clima económico presentó mejoras en cuanto a crecimiento económico, disminución del desempleo, planta industrial en uso y otros indicadores mostrados por los dirigentes gremiales locales a la hora de valorar económicamente el año 2004. Pero el aumento del empleo informal y la

precarización tienen también su impacto en la disminución en la calidad de vida social local. La participación de delincuencia organizada en la comisión de los homicidios y en la violencia interpersonal podría ser una lectura de esta situación. Esto llevaría a pensar que el problema delincriminal no tiene solución tan solo por el lado de medidas coercitivas. Tal como lo dejamos consignado en informes anteriores es notorio el uso de armas de fuego en los homicidios y la alta participación de estas en las muertes accidentales lo cual lleva a considerar políticas que tienen que ver con la restricción en el porte de armas de fuego. El esfuerzo de la Administración que comienzan a dar buenos resultados en los trabajos de resocialización de pandillas debe ser reforzado buscando la participación de los sectores gremiales y las organizaciones cívicas de la ciudad. En lo que hace referencia a las muertes violentas por accidentes de tránsito, es resaltable la participación de las motocicletas en el total de estos accidentes. De los 69 muertes por accidentes de tránsito reportados según los protocolos del Instituto de Medicina Legal, seccional Cartagena, 45 fueron de accidentes en que estuvieron involucradas motocicletas, es decir, el 65,2% del total de muertes. En los reportes de medidas de protección por Medicina Legal en sus protocolos, no aparece reportada ninguna víctima usando casco protector.

Aquí podríamos encontrar una pista a la fragilidad de la disminución de la tasa de desempleo local este año. Estudios recientes de la Universidad de Cartagena muestran la gravedad de la situación desde el punto de vista de informalización de un servicio público, el de transporte de pasajeros. El moto taxismo es un problema social de la ciudad en cuanto a su accidentalidad. Hoy una cifra superior a cuatro mil moto taxistas prestan este servicio sin arreglo alguno a controles por parte del DATT, pero también es de considerar que el mototaxismo está generando igual número de empleos informales, uno por cada mototaxi. He aquí un problema social que requiere mucho cuidado por parte de la Administración y la atención y solidaridad de la ciudadanía para apoyar medidas de solución. El número de muertes por inmersión lleva a sugerir un mayor control a la seguridad en el uso de las playas públicas. Es necesario intensificar campañas de señalización de las zonas de mayor peligro para los bañistas y la constante vigilancia que garantice la seguridad es necesaria por el bien de la condición de ciudad turística de Cartagena. Por otra parte es también significativo el número de muertes por electrocución en accidentes. Una proporción no determinada, pero significativa por los reportes de la prensa local sobre las causas de estos, tienen que ver con conexiones y reconexiones fraudulentas lo cual estaría mostrando otra faceta no estudiada de los impactos de las tarifas de los servicios de energía en los presupuestos familiares como también la necesidad de afrontar la socialización más cuidadosa de conocimientos sobre seguridad en el uso de este servicio y los peligros de este en ausencia de conexiones legalizadas.