

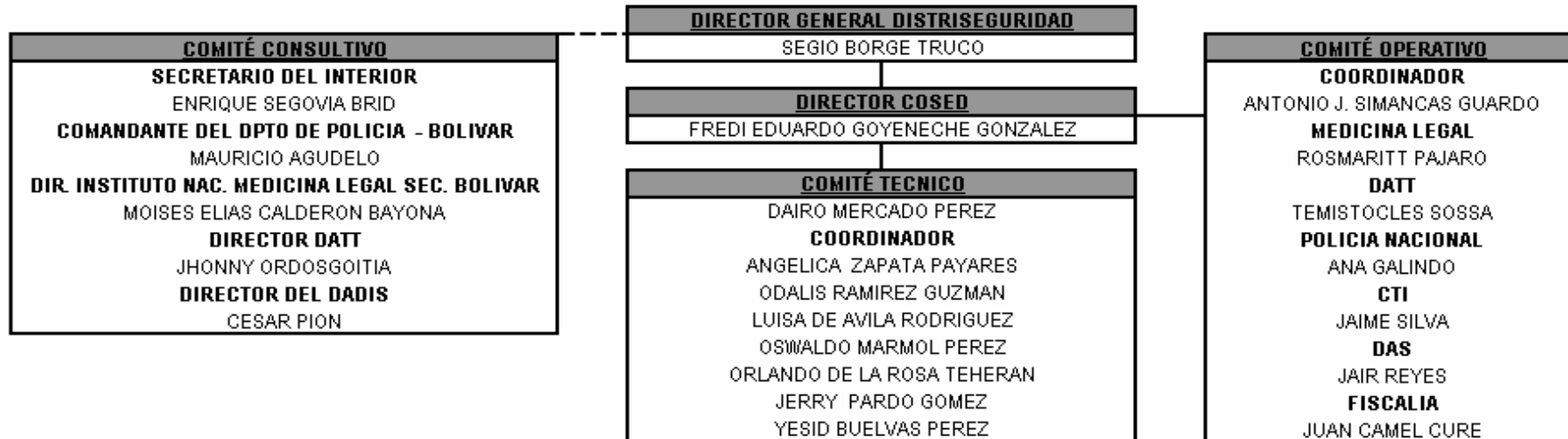


Universidad de  
Cartagena



**INFORME MENSUAL  
MUERTES POR CAUSA EXTERNA REGISTRADAS POR EL CENTRO DE OBSERVACIÓN Y SEGUIMIENTO  
DEL DELITO, COSED.  
CARTAGENA DE INDIAS, D.T. y C.**

**AGOSTO DE 2005**

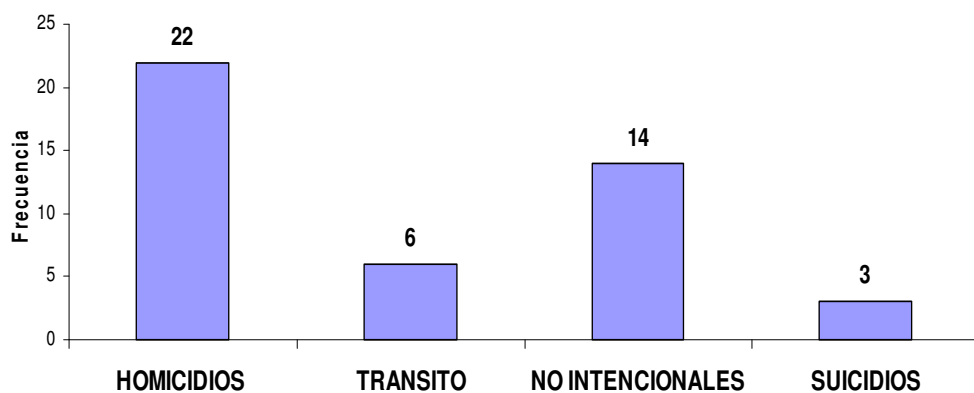


**INFORME DE LAS MUERTES POR CAUSAS EXTERNAS REGISTRADAS POR EL CENTRO DE OBSERVACION Y SEGUIMIENTO DEL DELITO, COSED. CARTAGENA DE INDIAS, DT y C**

**MES DE AGOSTO DEL 2005**

**Gráfica 1**

Consolidado de Muertes por Causas Externas  
Agosto del 2005  
Centro de Observacion y Seguimiento del Delito  
Catagena - Bolivar



Fuente: Medicina Legal Cartagena, Fiscalía-SAU, Policía Departamento de Bolívar, Sijin, CTI.

El total de Muertes por Causas Externas para el mes de agosto fue de 48. Esta cifra es mayor a la alcanzada para el mes anterior que fue 11 casos menos. Es igualmente la mayor de todo este año y es también 41.1% superior al promedio de los 7 primeros meses el año.

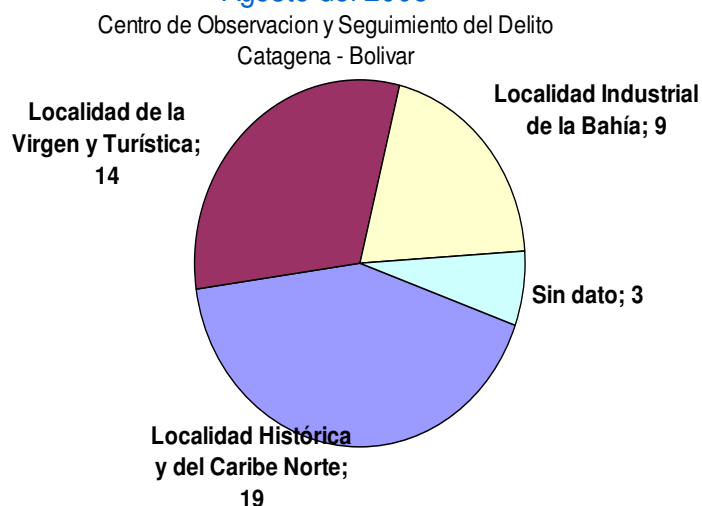
De este total, el 45.8% corresponden a los 22 homicidios presentados este mes. Las Muertes no Intencionales representaron el 29.1% del total de casos, equivalentes a 14 casos, mientras que las víctimas fatales de accidentes de tránsito ascendieron este mes a 6 que es un 12.5% del total de casos. Finalmente, los Suicidios este mes alcanzaron la cifra de 3 casos que significa una participación en los 48 casos presentados del 6.25%.

Es notorio el crecimiento presentado en las Muertes no Intencionales dado que al observar el mismo comportamiento para el mes anterior este fue de ninguna víctima por esta clase de accidentes. Esta es la variable que impulsa el aumento del total de Muertes por Causas Externas durante el

mes, es la mas alta de estos 8 meses transcurridos del año siendo la mitad de la cifra alcanzada durante todo el primer semestre, será analizada en la parte correspondiente.

### Gráfica 2

Consolidado de Muertes por Causas Externas por Localidades Agosto del 2005



Fuente: Medicina Legal Cartagena, Fiscalía-SAU, Policía Departamento de Bolívar, Sijin, CTI.

Vistas las Muertes por Causas Externas en el Distrito de Cartagena por las localidades en la cual está dividida para efectos administrativas, la Localidad Histórica y del Caribe

Norte concentra el mayor número de casos, 19, que corresponde al 39.5% del total presentados en la ciudad, manteniendo la tendencia del mes anterior cuando también presentó la mayor participación aunque con una cifra menor, 14 casos.

La Localidad de la Virgen y Turística marcó la segunda cifra de este mes en Muertes por Causas Externas con un total de 14 casos que participan en un 29.1% del total de casos. Finalmente, la Localidad Industrial de la Bahía presentó 9 casos, 18.7% del total de los ocurridos.

Por participación y numero de casos, este mes fue de mayores cifras para toda la ciudad, sin embargo en la Localidad Industrial se mantuvo la misma cifra del mes anterior y como en este mes es la Localidad de menor frecuencia de casos, mientras que la Localidad Histórica y del Caribe Norte es igualmente, tanto en el mes precedente como en este, la de mayor numero de casos en su territorio.

Este mes en 3 casos no se pudo determinar la localización de su ocurrencia aumentando con relación a julio cuya cifra fue de un solo caso.

**HOMICIDIOS MES DE AGOSTO DE 2005**

**Cuadro 1**  
**HOMICIDIOS SEGÚN EDAD Y SEXO**

EDAD	FEM	MAS	INDEF	TOTAL	%
0-4	0	0	0	0	0%
5-9	0	0	0	0	0%
10-14	0	0	0	0	0%
15-19	0	1	0	1	5%
20-24	0	3	0	3	14%
25-29	0	5	0	5	23%
30-34	0	1	0	1	5%
35-39	0	4	0	4	18%
40-44	2	3	0	5	23%
45-49	0	2	0	2	9%
50-54	0	0	0	0	0%
55-59	0	0	0	0	0%
60-64	0	1	0	1	5%
>65	0	0	0	0	0%
<b>TOTAL</b>	<b>2</b>	<b>20</b>	<b>0</b>	<b>22</b>	<b>100%</b>

Fuente: Medicina Legal Cartagena, Fiscalía-SAU, Policía Departamento de Bolívar, Sijin, CTI.

Para el mes de agosto la frecuencia de homicidios disminuyó en relación al comportamiento de esta cifra durante el mes de julio cuando ascendieron a 26 las víctimas de homicidios. Este descenso es del orden del 15.3% de un mes a otro. Con relación al mismo mes el año anterior se presentó un aumento

del 29.4% dado que durante agosto 2004 la cifra de homicidios alcanzó a 17 casos.

Analizados los homicidios por género de la víctima, este mes las víctimas femeninas representan el 9% del total de los casos.

Por edades de las víctimas observamos que la mayor concentración se presenta en las edades comprendidas entre 25 y 44 años, 69 %, resaltando particularmente los intervalos de edades de 25-29 años y 40-44 años, que representan 23% en cada intervalo mencionado, 5 homicidios. Entre los 2 intervalos se concentra el 46% del total de homicidios. No se presentaron homicidios en la población menor a 15 años lo cual es un mejoramiento frente al mes anterior cuando se presentó 1 caso.

El perfil de las víctimas por edades corresponde mayormente a hombres jóvenes. Las edades de 15 a 29 años representan el 42% de las víctimas.

De los 14 grupos etéreos en que se ordenan las edades de las víctimas, 6 no presentan casos de homicidios.

Cuadro 2

### HOMICIDIOS SEGÚN DÍA DE LA SEMANA Y HORA DE OCURRENCIA

DIA	CASOS	%	HORAS	CASOS	%
LUN	5	23%	00:00-02:59	2	9%
MAR	3	14%	03:00-05:59	0	0%
MIE	2	9%	06:00-08:59	2	9%
JUE	2	9%	09:00-11:59	7	32%
VIE	3	14%	12:00-14:59	1	5%
SAB	4	18%	15:00-17:59	2	9%
DOM	3	14%	18:00-20:59	7	32%
			21:00-23:59	1	5%
			SIN DATO	0	0%
TOTAL	22	100%	TOTAL	22	100%

Fuente: Medicina Legal Cartagena, Fiscalía-SAU, Policía Departamento de Bolívar, Sijin, CTI.

Durante el mes de agosto de este año, tal como se ha observado en meses anteriores, la mayor parte de los homicidios se presentaron durante el fin de semana. Entre el sábado y domingo se concentra el 32% de los hechos, si se incluye el lunes, este registro asciende al 55% del total de los homicidios ocurridos. El lunes fue el día con mayor frecuencia de homicidios durante el mes, 5 casos se registraron este día de la semana durante el mes de agosto.

Sin embargo de lo anterior, el día sábado sigue marcando su peso como un día caracterizado en Cartagena por el número de homicidios que se presentan en este, siendo 4 los casos en agosto.

Por la hora de ocurrencia de los homicidios, 2 intervalos horarios se destacan entre los 8 en los que se han acotado las horas del día para efecto de estos análisis: de 09:00 a 11:59 y de 18:00 a 20:59. En cada intervalo se presentaron 7 homicidios, entre los 2 acumulan el 64% el total de víctimas de homicidios.

12 de las víctimas lo fueron en horas diurnas comprendidas entre las 6 de la mañana y las 6 de la tarde, lo cual cambia un poco el comportamiento de la ocurrencia de los homicidios en Cartagena que se han caracterizado principalmente, en cuanto a horas de ocurrencia, por ser mayormente ejecutados en horas nocturnas.

### Cuadro 3

#### HOMICIDIOS SEGÚN BARRIOS Y CORREGIMIENTOS DE OCURRENCIA

BARRIO	Freq	Porcent
ALMIRANTE COLON	1	5.0%
BARRIO CHINO	2	10.0%
EL CAMPESTRE	1	5.0%
EL CARMELO	1	5.0%
EL POZON	2	10.0%
EL PRADO	1	5.0%
GETSEMANI	1	5.0%
LA MARIA	1	5.0%
LUIS CARLOS GALAN	1	5.0%
NELSON MANDELA	1	5.0%
PIE DEL CERRO	1	5.0%
REPUBLICA DEL LIBANO	1	5.0%
SAN FRANCISCO	1	5.0%
SAN JOSE DE LOS CAMPANOS	1	5.0%
SIN DATO URBANO	1	5.0%
TORICES	2	10.0%
VISTA HERMOSA	1	5.0%
Total	20	100.0%

CORREGIMIENTOS	Freq	Porcent
BAYUNCA (RURAL)	1	50.0%
TIERRA BOMBA (RURAL)	1	50.0%
Total	2	100.0%

Fuente: Medicina Legal Cartagena, Fiscalía-SAU, Policía Departamento de Bolívar, Sijin, CTI.

En el cuadro ilustrativo sobre la ocurrencia territorial de los homicidios en Cartagena se confirma una vez más, a escala y proporción en atención y de acuerdo a los informes mensuales anteriores, la relación que pudiera establecerse entre los homicidios y la estratificación socioeconómica de la ciudad. La frecuencia de los homicidios en los barrios registrados en este mes guarda similitudes que tienden a la perfilación de constantes en barrios como El Pozón, Barrio Chino, Nelson Mandela, San José de los Campanos que tienen igualmente una población clasificada en su totalidad en los niveles de estratificación mas bajos, es decir tienen la condición homogénea de ser barrios pobres. En General, tomando la información disponible de la oficina de Planeación, los barrios de ocurrencia de homicidios durante el mes de agosto, tienen un nivel socioeconómico mayormente por debajo del estrato 3. Barrios caracterizados como estrato 5 y 6 no figuran con casos de homicidios en sus territorios. Del total de 22 casos de homicidios ocurridos durante agosto, el 10% de estos tuvieron lugar en el área rural el Distrito. Sendos casos se presentaron en los corregimientos anotados.

Cuadro 4

### HOMICIDIOS SEGÚN CLASE DE LUGAR DEL HECHO

LUGAR	CASOS	%
CASA	5	23%
ESPACIO O VIA PUBLICA	15	68%
FINCA O CAMPO	0	0%
BAR O SIMILARES	0	0%
RIO O MAR	0	0%
CARCEL	0	0%
LUGAR DE TRABAJO	0	0%
OTRO LUGAR	1	5%
NO SE SABE	0	0%
SIN DATO	1	5%
<b>TOTAL</b>	<b>22</b>	<b>100%</b>

Fuente: Medicina Legal Cartagena, Fiscalía-SAU, Policía Departamento de Bolívar, Sijin, CTI.

Los homicidios en este mes tuvieron como lugar de los hechos básicamente dos: La casa con el 23% de los 22 casos en total y el Espacio o Vía Pública con 15 homicidios, equivalente al 68% del total.

Cuadro 5

### HOMICIDIOS SEGÚN TIPO DE ARMA

ARMA	CASOS	%
ARMA DE FUEGO	20	91%
ARMA BLANCA	2	9%
ARMA FUEGO/BLANC	0	0%
ARMA CONTUNDENTE	0	0%
ESTRANGULACION	0	0%
EXPLOSIVOS	0	0%
OTRA ARMA	0	0%
EN ESTUDIO	0	0%
<b>TOTAL</b>	<b>22</b>	<b>100%</b>

Fuente: Medicina Legal Cartagena, Fiscalía-SAU, Policía Departamento de Bolívar, Sijin, CTI.

Durante el mes de agosto los homicidios tuvieron como clases de armas para la comisión del hecho las armas de fuego en el 91% de los casos, 20 homicidios, y el uso de arma blanca, los 2 casos restantes equivalentes al 9% del total.

**Cuadro 6**

**HOMICIDIOS SEGÚN CONTEXTO DE LOS HECHOS**

CONTEXTO	CASOS	%
DESCONOCIDO	0	0%
CONFLICTO ARMADO	0	0%
VIOLENCIA INTERPERSONAL	5	23%
VIOLENCIA INTRAFAMILIAR	0	0%
DELINCUENCIA ORGANIZADA	17	77%
INTERVENCION LEGAL	0	0%
OTRO TIPO DE VIOLENCIA	0	0%
<b>TOTAL</b>	<b>22</b>	<b>100%</b>

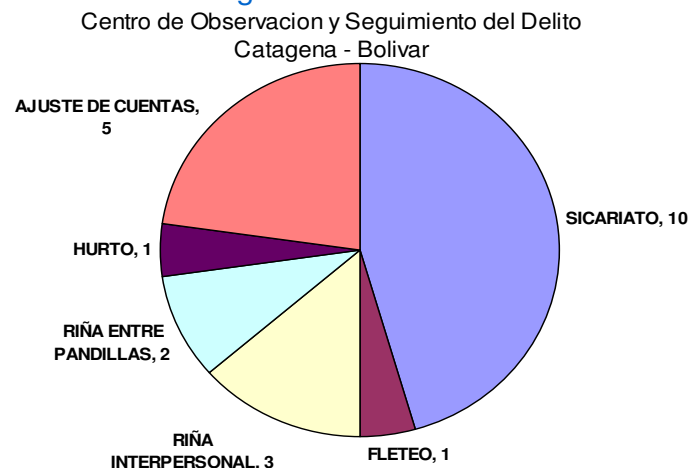
Fuente: Medicina Legal Cartagena, Fiscalía-SAU, Policía Departamento de Bolívar, Sijin, CTI.

Los móviles de los homicidios durante el mes de agosto en el Distrito de Cartagena se concentraron en la violencia interpersonal, con 5 casos correspondientes al 23% del total, y la delincuencia organizada con 17 casos, 77% del total de homicidios. Dentro de la categoría de violencia interpersonal están incluidas las riñas entre pandillas y la riña interpersonal, dentro de la delincuencia organizada están incluidos los

ajustes de cuentas, los sicariatos, el fleteo y el hurto que se verán en la siguiente gráfica.

**Gráfica 3**

**Consolidado de Homicidios por Contexto  
Agosto del 2005**



Fuente: Medicina Legal Cartagena, Fiscalía-SAU, Policía Departamento de Bolívar, Sijin, CTI.

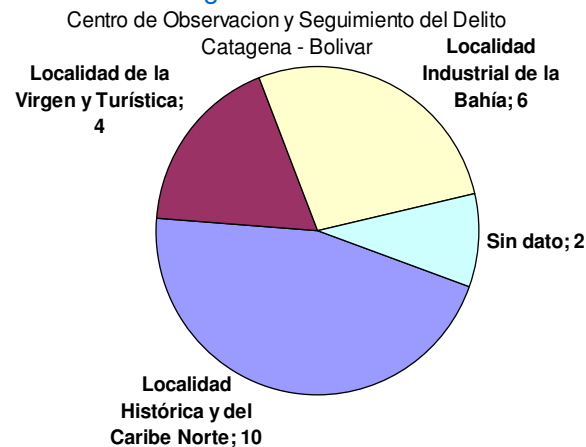
Analizados los homicidios ocurridos en Cartagena durante el mes de agosto, de acuerdo con el contexto de estos, se observa que en 10 casos, equivalentes al 45.4% de los homicidios, hubo intervención de sicarios. El ajuste de cuentas aparece como el segundo contexto de los homicidios



registrando 5 víctimas por esta causa. Las riñas entre pandillas figura como aportante de 2 víctimas. Las riñas interpersonales, enfrentamientos físicos, fue la causante de 3 víctimas este mes. El Fleteo, entendido como un término de uso local que se refiere a casos de víctimas de atracadores que hacen seguimientos de estas en motocicletas desde su salida de bancos donde han hecho retiros, aparece como ocasionante de una víctima. Del total de muertes por sicariato, 9 (90%) fueron cometidos utilizando como vehículo la moto, el único caso de fleteo en el mes de agosto se cometió utilizando este mismo medio de transporte, un caso se cometió sin ningún vehículo. En total, 8 casos (36.3%) de homicidios se cometieron sin utilizar ningún vehículo, es decir se cometieron a pie, en 4 casos (18.2%) se desconoce si se utilizó o no algún medio de transporte y en 10 casos (45.5%) se utilizó la moto incluyendo tanto fleteo como sicariato.

### Gráfica 4

Consolidado de Muertes por Homicidios por Localidades  
Agosto del 2005



Fuente: Medicina Legal Cartagena, Fiscalía-SAU, Policía Departamento de Bolívar, Sijin, CTI.

A diferencia del mes anterior, la Localidad Histórica y del caribe Norte presenta el 50% de los homicidios durante el mes de agosto en el distrito de Cartagena, aumentando en un 57.1% respecto al mes anterior, cuando presentó 7 casos, representando el 26.9%. Seguido está la Localidad Industrial de la Bahía que presenta el 27.3% de los homicidios pasando de representar un 26.9% el mes anterior

con 7 casos. El número de homicidios en esta localidad disminuyó en 14.3% respecto al mes anterior. La Localidad de la Virgen y Turística disminuyó la participación en los homicidios en el Distrito de Cartagena respecto al mes anterior en 63.6% cuando representó en el total de homicidios un 42.3% en contraste con un 18.2% de participación en el mes de agosto.

### MUERTES EN ACCIDENTES DE TRANSITO AGOSTO DE 2005

**Cuadro 7**

#### MUERTES EN ACCIDENTES DE TRANSITO SEGÚN EDAD Y SEXO

EDAD	FEM	MAS	INDEF	TOTAL	%
0-4	0	0	0	0	0%
5-9	0	0	0	0	0%
10-14	0	0	0	0	0%
15-19	0	2	0	2	33%
20-24	0	1	0	1	17%
25-29	0	1	0	1	17%
30-34	0	1	0	1	17%
35-39	0	0	0	0	0%
40-44	0	0	0	0	0%
45-49	0	0	0	0	0%
50-54	0	0	0	0	0%
55-59	0	0	0	0	0%
60-64	0	0	0	0	0%
>65	0	1	0	1	17%
TOTAL	0	6	0	6	100%

Agosto representó continuidad en la disminución del número de víctimas fatales en accidentes de tránsito observados desde el mes anterior en referencia a las 15 víctimas registradas en junio. Para este mes esta cifra es de 6, un caso menos que en el mes anterior.

La característica evidente de las víctimas, es su condición masculina, ningún caso de víctimas del sexo femenino. Entre los 15 y los 34 años se concentra el 83% de las víctimas, 2 se situaban entre los 15 y los 19 años. Un caso es de persona mayor de 65 años.

Fuente: Medicina Legal Cartagena, Fiscalía-SAU, Policía Departamento de Bolívar, Sijin, CTI.

**Cuadro 8**  
**MUERTES EN ACCIDENTES DE TRANSITO**  
**SEGÚN DIA DE LA SEMANA Y HORA DE OCURRENCIA**

DIA	CASOS	%	HORAS	CASOS	%
LUN	4	67%	00:00-02:59	1	17%
MAR	1	17%	03:00-05:59	0	0%
MIE	1	17%	06:00-08:59	2	33%
JUE	0	0%	09:00-11:59	0	0%
VIE	0	0%	12:00-14:59	0	0%
SAB	0	0%	15:00-17:59	0	0%
DOM	0	0%	18:00-20:59	2	33%
			21:00-23:59	1	17%
			SIN DATO	0	0%
<b>TOTAL</b>	<b>6</b>	<b>100%</b>	<b>TOTAL</b>	<b>6</b>	<b>100%</b>

Fuente: Medicina Legal Cartagena, Fiscalía-SAU, Policía Departamento de Bolívar, Sijin, CTI.

Los accidentes de tránsito con víctimas fatales durante el mes de agosto se concentraron, en cuanto a su ocurrencia, en los días lunes. En este día de la semana ocurrieron el 67% de los casos, 4 en un total de 6. Es relevante el que durante este mes no se presentaron accidentes de tránsito con víctimas fatales, por ejemplo, entre sábado y domingo. El mes anterior se presentaron 4 víctimas entre sábado y domingo.

En cuanto a la ocurrencia este tipo de accidentes por hora del hecho, en este mes 76% de las víctimas fueron de accidentes en horas nocturnas, 4 de los 6 casos en total.

**Cuadro 9**  
**MUERTES EN ACCIDENTES DE TRANSITO**  
**SEGÚN BARRIO DE OCURRENCIA**

BARRIO	Freq	Porcent
ALCIBIA	1	16.7%
AMBERES	1	16.7%
LAS PALMERAS	1	16.7%
MAMONAL	1	16.7%
MANGA	1	16.7%
SIN DATO URBANO	1	16.7%
<b>Total</b>	<b>6</b>	<b>100.0%</b>

Fuente: Medicina Legal Cartagena, Fiscalía-SAU, Policía Departamento de Bolívar, Sijin, CTI.

Las víctimas de accidentes de tránsito se distribuyeron en accidentes en distintos puntos y barrios de la ciudad.

**Cuadro 10****ACCIDENTE DE TRANSITO SEGÚN CLASE DE ACCIDENTE**

ACCIDENTE	CASOS	%
COLIS. OBJETO MOVIL	1	17%
COLIS OBJETO FIJO	1	17%
VOLCAMIENTO	0	0%
CAIDA OCUPANTE	0	0%
PEATON ATROPELLADO	3	50%
CICLISTA ATROPELLADO	0	0%
OTRA CLASE DE ACCIDENTE	1	17%
SIN DATO	0	0%
COLIS CON ANIMALES	0	0%
<b>TOTAL</b>	<b>6</b>	<b>100%</b>

Fuente: Medicina Legal Cartagena, Fiscalía-SAU, Policía Departamento de Bolívar, Sijin, CTI.

Por la clase de accidente de tránsito con víctimas fatales, el mayor número de estos fueron peatones con 3 casos, 50% del total se 6 casos. Los demás casos se distribuyen de a 1 caso cada uno entre colisiones, con objeto fijo o móvil, y un caso clasificado como otras clases.

**Cuadro 11****ACCIDENTE DE TRANSITO SEGÚN CLASE DE VEHICULO**

VEHICULO	CASOS	%
VEHICULO	0	0%
MOTOCICLETA	2	33%
BICICLETA	0	0%
AUTONOMO (PEATON)	3	50%
NO IDENTIFICADO	1	17%
ANIMALES	0	0%
<b>TOTAL</b>	<b>6</b>	<b>100%</b>

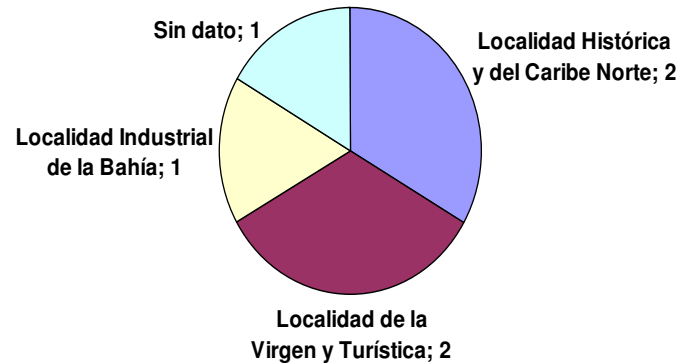
Fuente: Medicina Legal Cartagena, Fiscalía-SAU, Policía Departamento de Bolívar, Sijin, CTI.

Las víctimas de accidentes con participación de motocicletas tuvo este mes 2 casos, 33% del total, en ambos casos este era el vehículo de la víctima.

## Gráfica 5

### Consolidado de Muertes por Accidentes de Transito por Localidades Agosto del 2005

Centro de Observacion y Seguimiento del Delito  
Catagena - Bolivar



Fuente: Medicina Legal Cartagena, Fiscalía-SAU, Policía Departamento de Bolívar, Sijin, CTI.

Durante el año 2005, la Localidad Histórica y del Caribe Norte tiene el mayor numero de accidentes de transito en el Distrito de Cartagena con el 48.3% del total de casos en el año. En el mes de agosto, esta localidad al igual que la Localidad de la Virgen y Turística representan el 33.3% del total de casos cada uno. Esta última a su vez tiene la segunda mayor participación de muertes en accidentes de transito en el 2005 con un 23.3% del total de casos. La localidad Industrial de la Bahía tiene la tercera mayor participación de muertes en accidentes de transito en el año 2005 con un 20%. En el mes de agosto solo presentó un solo caso de este tipo de muerte, es decir el 16.7% cuando en el mes anterior no presentó un solo caso de muerte por accidente de transito. El 16.7% restante en el mes de agosto (1 caso) no se conoce el lugar donde ocurrió el hecho. Estos casos en el año 2005 representan el 8.3% del total de muertes por accidentes de transito que ascienden a 60.

## SUICIDIOS MES DE AGOSTO DE 2005

Cuadro 12

## SUICIDIOS SEGÚN EDAD Y SEXO

EDAD	FEM	MAS	INDEF	TOTAL	%
0-4	0	0	0	0	0%
5-9	0	0	0	0	0%
10-14	0	0	0	0	0%
15-19	0	0	0	0	0%
20-24	0	1	0	1	33%
25-29	0	0	0	0	0%
30-34	0	0	0	0	0%
35-39	1	0	0	1	33%
40-44	0	0	0	0	0%
45-49	0	0	0	0	0%
50-54	0	1	0	1	33%
55-59	0	0	0	0	0%
60-64	0	0	0	0	0%
>65	0	0	0	0	0%
<b>TOTAL</b>	<b>1</b>	<b>2</b>	<b>0</b>	<b>3</b>	<b>100%</b>

Fuente: Medicina Legal Cartagena, Fiscalía-SAU, Policía Departamento de Bolívar, Sijin, CTI.

Los suicidios tuvieron una disminución en su número este mes en relación al anterior. Para agosto los casos fueron 3 contra 4 de julio. De estos 2 fueron del sexo masculino y un caso fue de una mujer de edad entre los 35 y los 39 años.

Cuadro 13

## SUICIDIOS SEGÚN DIA DE LA SEMANA Y HORA

DIA	CASOS	%	HORAS	CASOS	%
LUN	0	0%	00:00-02:59	0	0%
MAR	0	0%	03:00-05:59	0	0%
MIE	2	67%	06:00-08:59	0	0%
JUE	0	0%	09:00-11:59	0	0%
VIE	0	0%	12:00-14:59	0	0%
SAB	0	0%	15:00-17:59	0	0%
DOM	1	33%	18:00-20:59	1	33%
			21:00-23:59	0	0%
			SIN DATO	2	67%
<b>TOTAL</b>	<b>3</b>	<b>100%</b>	<b>TOTAL</b>	<b>3</b>	<b>100%</b>

Fuente: Medicina Legal Cartagena, Fiscalía-SAU, Policía Departamento de Bolívar, Sijin, CTI.

Los 3 casos de suicidios que se presentaron este mes se presentaron en 2 de ellos en día miércoles y el otro caso en día domingo, en uno de los casos fue en horas nocturnas, en los otros 2 casos no se precisó la hora de los hechos.

**Cuadro 14****SUICIDIOS SEGÚN BARRIO DE OCURRENCIA**

BARRIO	Freq	Porcent
ALTO BOSQUE	1	33.3%
EL CAMPESTRE	1	33.3%
OLAYA HERRERA (COM 5)	1	33.3%
Total	3	100.0%

Fuente: Medicina Legal Cartagena, Fiscalía-SAU, Policía Departamento de Bolívar, Sijin, CTI.

Los 3 suicidios ocurridos este mes se localizan en barrios diferentes de la ciudad caracterizados en general por la pobreza aunque esta no sea la mayor proporción en los barrios El Campestre y Alto Bosque que mantienen perfiles de estrato 3 y algo de 4, siempre según información oficial de la oficina de Planeación Distrital, aunque si lo es en la casi totalidad de Olaya Herrera.

**Cuadro 15****SUICIDIOS SEGÚN CLASE DE LUGAR DE LOS HECHOS**

LUGAR DEL SUICIDIO	CASOS	%
CASA	3	100%
ESPACIO O VIA PUBLICA	0	0%
FINCA O CAMPO	0	0%
BAR O SIMILARES	0	0%
RIO O MAR	0	0%
CARCEL	0	0%
LUGAR DE TRABAJO	0	0%
OTRO LUGAR	0	0%
NO SE SABE	0	0%
SIN DATO	0	0%
TOTAL	3	100%

Fuente: Medicina Legal Cartagena, Fiscalía-SAU, Policía Departamento de Bolívar, Sijin, CTI.

En el mes de agosto el lugar de los hechos que presentó en su totalidad la ocurrencia de los homicidios fue la casa. En el mes anterior, con un total de 4 suicidios, este lugar presentó el mismo número de casos, mostrando a la casa como el lugar más propicio para realizar este tipo de actos.

**Cuadro 16**  
**SUICIDIOS SEGÚN MECANISMO DE MUERTE**

ARMA	CASOS	%
ARMA DE FUEGO	1	33%
AHORCAMIENTO	1	33%
INTOXICACION	1	33%
LANZAM AL VACIO	0	0%
OTROS MEDIOS	0	0%
EN ESTUDIO	0	0%
SIN DATO	0	0%
TOTAL	3	100%

Fuente: Medicina Legal Cartagena, Fiscalía-SAU, Policía Departamento de Bolívar, Sijin, CTI.

En cuanto al tipo de arma usada, en este mes disminuyó en un caso el uso del arma de fuego respecto al mes anterior. De igual forma, tanto en julio como en agosto se presente igual número de muertes en que se uso como mecanismo el ahorcamiento. Contrario se puede decir del mecanismo de muerte por intoxicación cuando este aumentó en un caso respecto al mes anterior.



**MUERTES NO INTENCIONALES AGOSTO DE 2005**

**Cuadro 17**  
**MUERTES NO INTENCIONALES SEGÚN**  
**EDAD Y SEXO**

EDAD	FEM	MAS	INDEF	TOTAL	%
0-4	1	2	0	3	21%
5-9	1	2	0	3	21%
10-14	0	0	0	0	0%
15-19	0	1	0	1	7%
20-24	0	1	0	1	7%
25-29	0	2	0	2	14%
30-34	0	1	0	1	7%
35-39	0	1	0	1	7%
40-44	0	1	0	1	7%
45-49	0	0	0	0	0%
50-54	0	1	0	1	7%
55-59	0	0	0	0	0%
60-64	0	0	0	0	0%
>65	0	0	0	0	0%
<b>TOTAL</b>	<b>2</b>	<b>12</b>	<b>0</b>	<b>14</b>	<b>100%</b>

Fuente: Medicina Legal Cartagena, Fiscalía-SAU, Policía Departamento de Bolívar, Sijin, CTI.

El comportamiento de las cifras de muertes no intencionales, diferentes a las de víctimas de accidentes de tránsito, fue absolutamente negativo en referencia al mes anterior cuando

no se presentó ningún caso. Para agosto esta cifra ascendió a 14 casos. Es de lejos el peor comportamiento del año de esta variable.

Analizadas por edades, estas víctimas tuvieron mayor frecuencia entre los niños menores de 10 años, 6 casos que significan el 42% del total de víctimas. Entre 15 y 39 años se concentra otro 42%, lo cual muestra que estos accidentes se han presentado entre gente joven pero que la alta frecuencia entre niños es muy dicente de la seguridad de estos y debe ser tomado como un indicativo que oriente políticas de fortalecimiento a la seguridad de los niños de forma integral.

Cuadro 18

### MUERTES NO INTENCIONALES SEGÚN DÍA DE LA SEMANA Y HORA DE OCURRENCIA

DIA	CASOS	%	HORAS	CASOS	%
LUN	4	29%	00:00-02:59	0	0%
MAR	0	0%	03:00-05:59	0	0%
MIE	3	21%	06:00-08:59	3	21%
JUE	3	21%	09:00-11:59	6	43%
VIE	1	7%	12:00-14:59	4	29%
SAB	1	7%	15:00-17:59	1	7%
DOM	2	14%	18:00-20:59	0	0%
			21:00-23:59	0	0%
			SIN DATO	0	0%
TOTAL	14	100%	TOTAL	14	100%

Fuente: Medicina Legal Cartagena, Fiscalía-SAU, Policía Departamento de Bolívar, Sijin, CTI.

El lunes fue el día de la semana en este mes en el cual se presentó la mayor frecuencia de víctimas de esta clase de accidentes con 4 casos equivalentes al 29% del total. Con la sola excepción del día martes, en todos los demás días de la semana se presentó algún caso de víctimas de muertes no intencionales.

Las horas del día de mayor frecuencia de víctimas de esta accidentalidad se presentan entre las 06:00 y las 15:00, 13 de las 14 víctimas están entre estas horas.

CUADRO 19

### MUERTES NO INTENCIONALES SEGÚN BARRIO Y CORREGIMIENTO DE OCURRENCIA

BARRIO	Freq	Porcent
CRESPO	1	11.1%
EL POZON	1	11.1%
JUNIN	1	11.1%
OLAYA HERRERA (COM 5)	1	11.1%
SAN FRANCISCO	4	44.4%
SAN JOSE DE LOS CAMPANOS	1	11.1%
Total	9	100.0%
CORREGIMIENTOS	Freq	Porcent
ARROYO GRANDE (RURAL)	1	20.0%
BAYUNCA (RURAL)	1	20.0%
MANZANILLO DEL MAR (RURAL)	1	20.0%
TIERRA BAJA (RURAL)	2	40.0%
Total	5	100.0%

Fuente: Medicina Legal Cartagena, Fiscalía-SAU, Policía Departamento de Bolívar, Sijin, CTI.

Los casos de muertes no intencionales se localizan en sectores mayormente pertenecientes a sectores frágiles de la población con la sola excepción de Crespo entre los 6 barrios que presentaron casos en su territorio. Son los mismos barrios donde se presentan las mayores frecuencias de homicidios de acuerdo con este informe y los de meses anteriores.

El negativo comportamiento de estas cifras también involucró a los corregimientos del Distrito. En 4 de ellos se presentaron víctimas, en Tierra Baja fueron 2 las víctimas.

### Cuadro 20

#### MUERTES NO INTENCIONALES SEGÚN CLASE DE LUGAR DE LOS HECHOS

LUGAR DEL SUICIDIO	CASOS	%
CASA	4	29%
ESPACIO/ VIA PUBLICA	4	29%
FINCA O CAMPO	1	7%
BAR O SIMILARES	0	0%
RIO O MAR	1	7%
CARCEL	0	0%
LUGAR DE TRABAJO	2	14%
OTRO LUGAR	2	14%
NO SE SABE	0	0%
SIN DATO	0	0%
<b>TOTAL</b>	<b>14</b>	<b>100%</b>

Fuente: Medicina Legal Cartagena, Fiscalía-SAU, Policía Departamento de Bolívar, Sijin, CTI.

La mayor parte de las muertes no intencionales se presentaron en La casa o en espacio o vía pública, entre las 2 clases de lugares se concentra el 58% del total de 14 casos que se presentaron en total.

### Cuadro 21

#### MUERTES NO INTENCIONALES SEGÚN MECANISMO DE LA MUERTE

MECANISMO	CASOS	%
CAIDAS	1	7%
QUEMADURAS	0	0%
SUMERSION	6	43%
ELECTROCUCION	5	36%
OTROS MEDIOS	2	14%
EN ESTUDIO	0	0%
ASFIXIA	0	0%
ARMA DE FUEGO	0	0%
<b>TOTAL</b>	<b>14</b>	<b>100%</b>

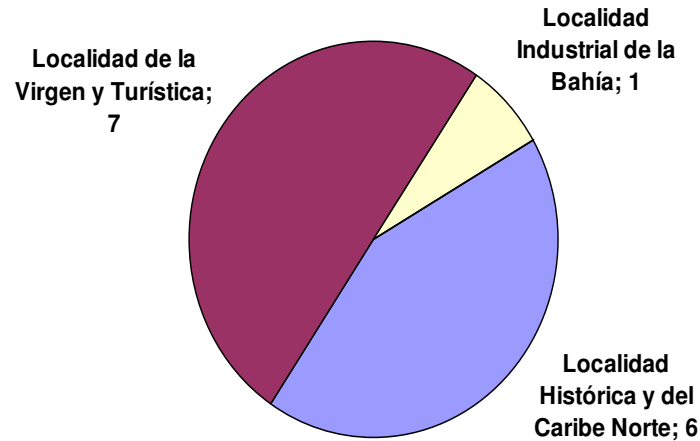
Fuente: Medicina Legal Cartagena, Fiscalía-SAU, Policía Departamento de Bolívar, Sijin, CTI.

La mayor frecuencia de víctimas de muertes no intencionales se presentan por Sumersión, el 43% correspondientes a 6 casos, y por Electrocuación que fueron 5 casos equivalentes al 36% del total.

## Gráfica 6

### Consolidado de Muertes no Intencionales por Localidades Agosto del 2005

Centro de Observación y Seguimiento del Delito  
Catagena - Bolívar



Fuente: Medicina Legal Cartagena, Fiscalía-SAU, Policía Departamento de Bolívar, Sijin, CTI.

Se puede observar en los anexos de este informe, que las muertes no intencionales en el mes de agosto se dispararon respecto al mes anterior cuando no se presentó ningún caso de este tipo de muertes. La Localidad de la Virgen y Turística presentó el mayor número de muertes no intencionales, 7, el 50% del total en agosto. Esta localidad representa en el año un 39% del total de muertes no intencionales ocurridas, la misma cifra que la Localidad Histórica y del Caribe Norte (16 casos cada uno), esta última localidad a su vez representó en el mes de agosto un 42.8% del total de muertes no intencionales, 6 casos en su territorio. La Localidad Industrial de la Bahía tiene el segundo mayor número de muertes no intencionales en el año representando un 17% del total, en el mes de agosto representa un 7% del total de los 14 casos, es decir la menor frecuencia en esta clase de accidente, 1 caso.

## CONCLUSIONES

Podemos considerar varios aspectos:

- Los homicidios presentaron una disminución del orden de 15.4% respecto al mes anterior, al pasar de 26 casos a 22 de julio a agosto.
- los homicidios en agosto se concentraron, a diferencia del mes anterior, en la Localidad Histórica y del Caribe Norte con una participación del 50% de los homicidios, la cual a su vez tiene la mayor participación de homicidios en el Distrito de Cartagena con un 32.9% en el 2005. Seguido está la Localidad Industrial de la Bahía, los homicidios en el mes son el 27.2% del total y en el año representa el 34.2% de los homicidios ocurridos en la ciudad. Por ultimo, la Localidad de la Virgen y Turística que representa en el mes un 18.2% de los homicidios y en el año un 31% de un total de 158 ocurridos en Cartagena hasta este mes.
- En cuanto al contexto de los hechos, el sicariato sigue teniendo prevalencia en este tipo de actos, cuya participación es del 45.5% sobre el total de los homicidios ocurridos en el mes. Aunque solo se presentó un homicidios en caso de fleteo este mes, esta forma de delincuencia marca presencia procupante. Los homicidios por ajuste de cuentas representaron en el mes de agosto un participación del 22.7%, seguido están la riña interpersonal, con una participación del 13.6%, riñas entre pandillas con el 9% y por ultimo, hurto simple con un caso representando el 4.5%.

- En referencia a los accidentes de tránsito, estos han tenido una tendencia a la baja en los últimos tres meses, aunque la disminución respecto al mes anterior no es tan significativa como lo fue la de los meses junio – julio con 15 y 7 casos respectivamente. Para este mes la disminución fue de un caso.
- Es preocupante el aumento de las muertes no intencionales en el mes de agosto respecto al mes anterior, cuando no se presentó ningún caso. Es la cifra más alta de este año en el Distrito de Cartagena. Entre estas tiene relevancia, el número de víctimas en edades tempranas, menores de 9 años, el 42% del total de víctimas en esta clase de accidentes.

### RECOMENDACIONES

Aunque es resaltable cualquier disminución en el número de homicidios, como es la circunstancia de este mes, debería insistirse en políticas públicas más poderosas orientadas a las razones sociales que puedan estar incidiendo en esta problemática. Toda la gama de muertes por causas externas transversalizan las zonas donde esta concentrada la población mas frágil de la sociedad cartagenera. Los homicidios, los suicidios, las muertes en accidentes de tránsito y las muertes no intencionales (las accidentales diferentes a las de tránsito), todas encuentran, en altísima proporción, espacio en las zonas de la pobreza cartagenera. En homicidios estas zonas copan las cifras. En Muertes no Intencionales las cifras están sesgadas hacia esas zonas.

La localización de la frecuencia de los homicidios es recurrente en barrios como El Pozon, Nelson Mandela, Olaya Herrera lo cual parecería dar piso a la afirmación sobre la evidente relación entre los homicidios y los barrios pobres. Es lo observable en Cartagena.

El aumento de la Muertes no Intencionales, muestra la inseguridad en la protección personal, las condiciones de trabajo y la protección de los mayores para con los niños. Por otra parte, es también evidente la inseguridad de la población infantil inferida del número de niños víctimas de Muertes no Intencionales. Campañas por parte de la Administración Distrital orientadas al ejercicio de una ciudadanía segura debería ser una estrategia orientada general aunque fortaleciendo la protección infantil.

FREDI EDUARDO GOYENECHÉ

Director COSED

**ANEXOS**

<b>HOMICIDIOS (2005)</b>										
<b>Nombre de la Localidad</b>	<b>Localidad</b>	<b>Enero</b>	<b>Febrero</b>	<b>Marzo</b>	<b>Abril</b>	<b>Mayo</b>	<b>Junio</b>	<b>Julio</b>	<b>Agosto</b>	<b>Total</b>
Localidad Histórica y del Caribe Norte	L1	6	3	3	6	8	8	7	11	52
Localidad de la Virgen y Turística	L2	9	3	6	6	6	4	11	4	49
Localidad Industrial de la Bahía	L3	7	9	5	6	5	9	7	6	54
Sin dato		0	0	0	1	0	0	1	1	4
<b>TOTAL</b>		<b>22</b>	<b>15</b>	<b>14</b>	<b>19</b>	<b>19</b>	<b>21</b>	<b>26</b>	<b>22</b>	<b>158</b>

<b>MUERTES EN ACCIDENTES DE TRANSITO (2005)</b>										
<b>Nombre de la Localidad</b>	<b>Localidad</b>	<b>Enero</b>	<b>Febrero</b>	<b>Marzo</b>	<b>Abril</b>	<b>Mayo</b>	<b>Junio</b>	<b>Julio</b>	<b>Agosto</b>	<b>Total</b>
Localidad Histórica y del Caribe Norte	L1	6	2	2	5	1	6	5	2	29
Localidad de la Virgen y Turística	L2	2	0	3	0	2	4	1	2	14
Localidad Industrial de la Bahía	L3	1	1	1	3	0	4	1	1	12
Sin dato		0	0	1	2	0	1	0	1	5
<b>TOTAL</b>		<b>9</b>	<b>3</b>	<b>7</b>	<b>10</b>	<b>3</b>	<b>15</b>	<b>7</b>	<b>6</b>	<b>60</b>



<b>MUERTES NO INTENCIONALES (2005)</b>										
<b>Nombre de la Localidad</b>	<b>Localidad</b>	<b>Enero</b>	<b>Febrero</b>	<b>Marzo</b>	<b>Abril</b>	<b>Mayo</b>	<b>Junio</b>	<b>Julio</b>	<b>Agosto</b>	<b>Total</b>
<b>Localidad Histórica y del Caribe Norte</b>	L1	1	1	3	1	3	1	0	6	16
<b>Localidad de la Virgen y Turística</b>	L2	4	0	0	3	0	2	0	7	16
<b>Localidad Industrial de la Bahía</b>	L3	0	1	1	2	0	2	0	1	7
<b>Sin dato</b>		0	0	2	0	0	0	0	0	2
<b>TOTAL</b>		<b>5</b>	<b>2</b>	<b>6</b>	<b>6</b>	<b>3</b>	<b>5</b>	<b>0</b>	<b>14</b>	<b>41</b>

<b>SUICIDIO (2005)</b>										
<b>Nombre de la Localidad</b>	<b>Localidad</b>	<b>Enero</b>	<b>Febrero</b>	<b>Marzo</b>	<b>Abril</b>	<b>Mayo</b>	<b>Junio</b>	<b>Julio</b>	<b>Agosto</b>	<b>Total</b>
<b>Localidad Histórica y del Caribe Norte</b>	L1	1	0	0	1	2	1	2	1	8
<b>Localidad de la Virgen y Turística</b>	L2	1	2	2	3	2	0	1	1	12
<b>Localidad Industrial de la Bahía</b>	L3	0	0	1	0	1	0	1	1	4
<b>Sin dato</b>		0	0	0	0	0	0	0	0	0
<b>TOTAL</b>		<b>2</b>	<b>2</b>	<b>3</b>	<b>4</b>	<b>5</b>	<b>1</b>	<b>4</b>	<b>3</b>	<b>24</b>

TOTAL MUERTES POR CAUSAS EXTERNAS 2005										
Nombre de la Localidad	Localidad	Enero	Febrero	Marzo	Abril	Mayo	Junio	Julio	Agosto	Total
Localidad Histórica y del Caribe Norte	L1	14	6	8	13	14	16	14	19	104
Localidad de la Virgen y Turística	L2	16	5	11	12	10	10	13	14	91
Localidad Industrial de la Bahía	L3	8	11	8	11	6	15	9	9	77
Sin dato		0	0	3	3	0	1	1	3	11
<b>TOTAL</b>		<b>38</b>	<b>22</b>	<b>30</b>	<b>39</b>	<b>30</b>	<b>42</b>	<b>37</b>	<b>45</b>	<b>283</b>