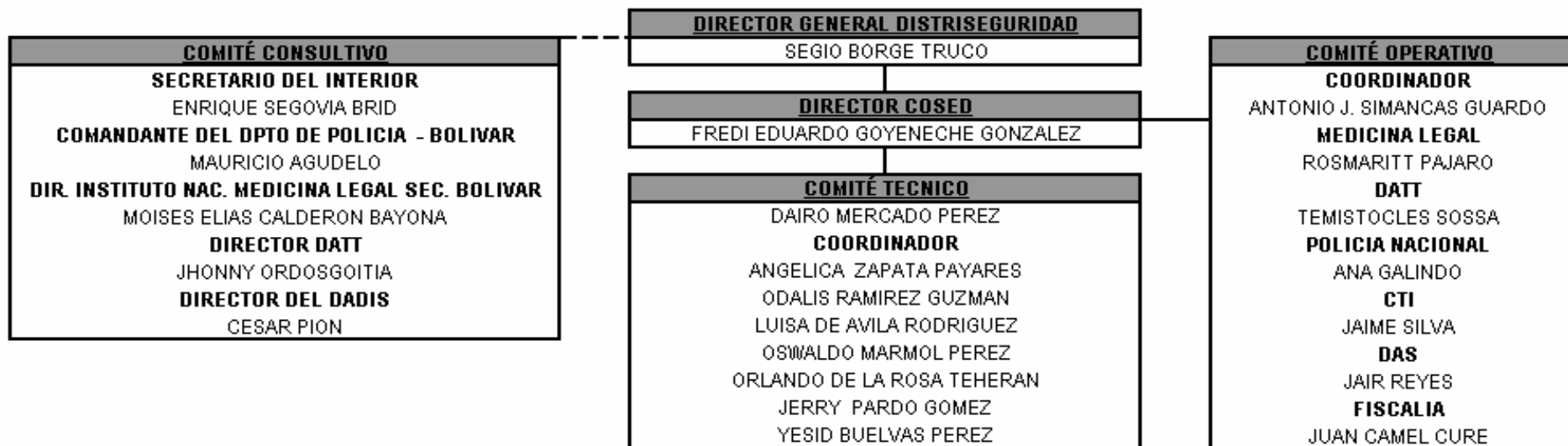
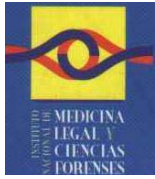


Informe No 4, Enero 12 del 2005

**INFORME ANUAL
MUERTES VIOLENTAS REGISTRADAS POR EL CENTRO DE OBSERVACION Y SEGUIMIENTO DEL
DELITO, COSED.
CARTAGENA DE INDIAS, D.T. y C.
ENERO – DICIEMBRE DE 2004.**





**INFORME DE LAS MUERTES VIOLENTAS REGISTRADAS POR EL CENTRO DE OBSERVACION Y SEGUIMIENTO DEL DELITO, COSED.
PERIODO ENERO - DICIEMBRE DE 2004
CARTAGENA DE INDIAS, DT y C**

PRESESENTACIÓN

Finaliza el 2004 y con ello el Centro de Observación y Seguimiento del Delito COSED completa seis meses de actividades.

Durante este lapso, en concreción de los objetivos planteados, el COSED desarrolló seis reuniones de su comité operativo cuyos resultados permitieron dar inicio a la homologación de la información sobre muertes violentas en Cartagena a partir del mes de Julio. Del comité operativo forman parte funcionarios del Instituto de Medicina Legal Seccional Cartagena, Policía Nacional, DAS, DATT, Secretaría del Interior, DADIS, Fiscalía y Universidad de Cartagena.

Estas reuniones también facilitaron el trabajo coordinado de las diferentes entidades en el tratamiento y presentación de la información.

En estos seis primeros meses se han emitido seis informes, uno por cada mes; un boletín del Trimestre Julio – Septiembre, un boletín del comportamiento consolidado de las variables de estudio de Enero a Noviembre y este boletín sobre el comportamiento de las variables de estudio para el año 2004. Toda esta información ha sido distribuida a través de los medios de comunicación, se han enviado alrededor de ochocientos correos electrónicos a los gremios y organizaciones de la sociedad civil de la ciudad, entidades e instituciones académicas, está además disponible en la página www.distriseguridad.gov.co

Toda la información sobre muertes violentas en Cartagena durante el 2004 queda completamente organizada, clasificada y sistematizada. Se avanza en la construcción de una Base de Datos para el periodo 1994 – 2004, capturando y depurando los datos a partir de los protocolos localizados en los archivos del Instituto de Medicina Legal y Ciencias Forenses en Cartagena.

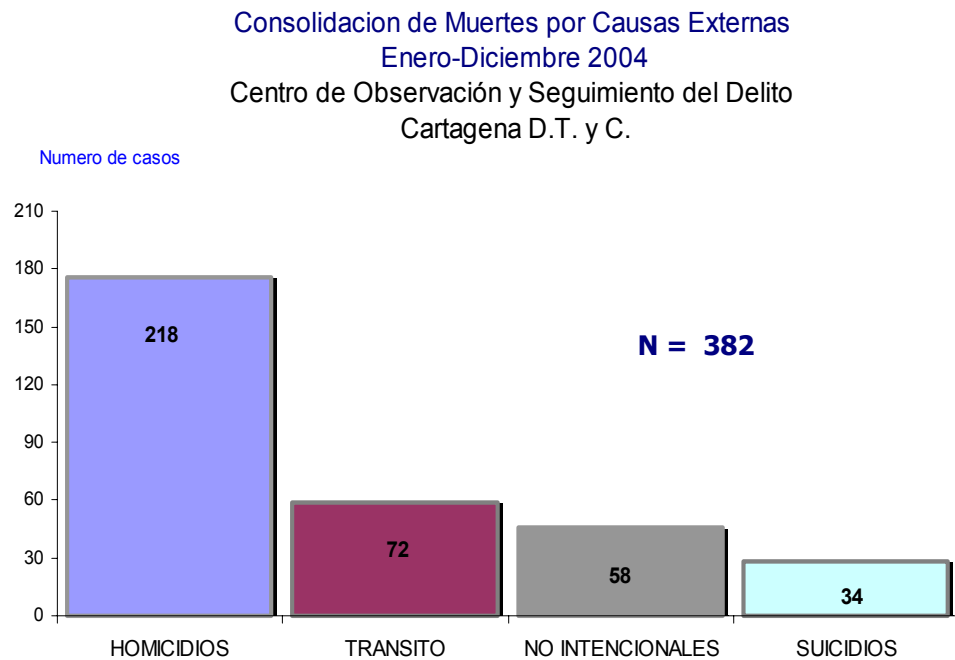
Se ha ido organizando un grupo de estudiantes de la Universidad de Cartagena, inicialmente siete del Programa de Economía, a manera de semillero de investigadores sobre el tema del delito y la violencia en la ciudad.

En este lapso el COSED, en cabeza de su director, ha participado en eventos académicos, conferencias y charlas informales sobre asuntos de su misión.

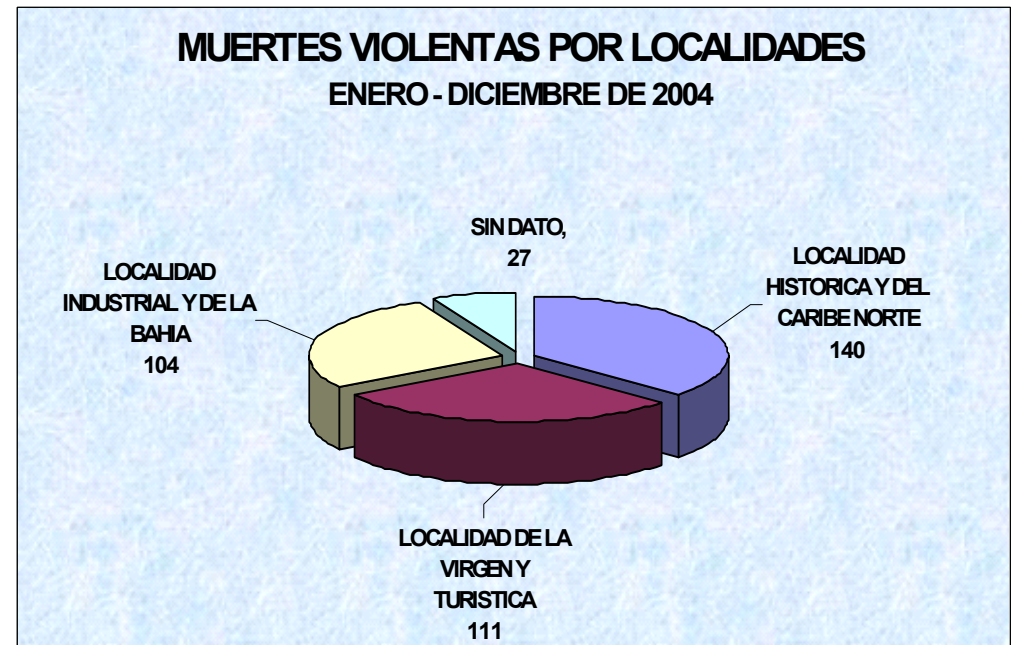
HOMICIDIOS

Durante el año 2004 se presentaron 382 muertes violentas en el Distrito de Cartagena. Los Homicidios, con 218 casos y un 57 % del total, representan la principal causa. Los accidentes de tránsito siguieron en importancia con 72 casos, una participación del 18.8 % sobre el total de casos. Las Muertes no Intencionales ascendieron a 58 y los suicidios totalizaron 34 representando el 15.1 % y 8.9 % respectivamente sobre el total de casos.

GRAFICA 1



GRAFICA 2

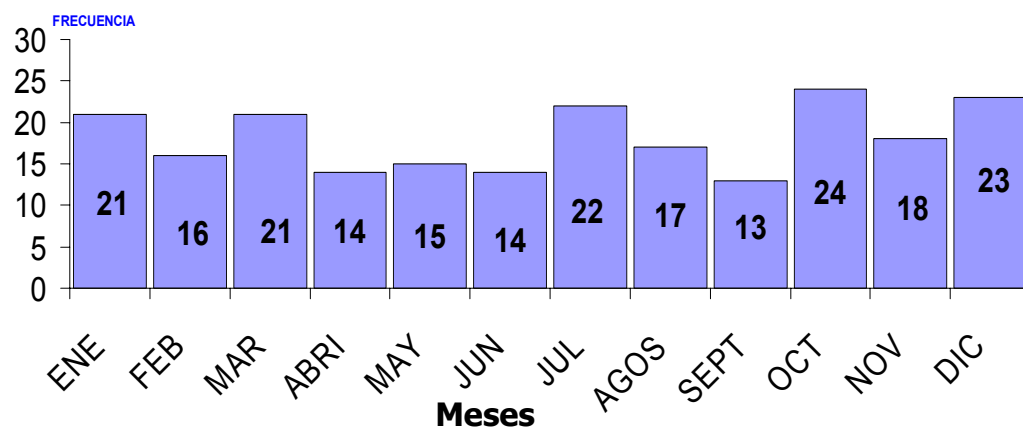


Fuente: COSED. Policía Bolívar. CTI. Medicina legal. DATT

De acuerdo a la división territorial administrativa del Distrito, la Localidad Histórica y del Caribe Norte, No 1, presenta el mayor numero de muertes violentas de las tres en que esta dividida la ciudad con 140 casos que significa un 36.6 % del total. Las Localidades Nos 2 y 3 presentan un comportamiento mas parejo con 111 y 104 muertes violentas respectivamente que en ese mismo orden representan 28.7 % y 27.2 % sobre el total de casos. La Localidad No 2 es la Localidad de la Virgen y Turística y la No 3 es la Localidad Industrial y de la Bahía.

GRAFICA 3

Comparativo Homicidios según meses
Enero - Diciembre 2004
Centro de Observación y Seguimiento del Delito
Cartagena D.T. y C.



CUADRO 1

HOMICIDIOS EN CORREGIMIENTOS
DE CARTAGENA D.T. Y C.
ENERO – DICIEMBRE 2004

CORREGIMIENTO	FRECUENCIA
Arroyo Grande	1
Bayunca	7
Pasacaballos	5
La Boquilla	1
Sector Membrillal	2
Islas del Rosario	1
Sin dato	2
TOTAL	19

Diciembre del año 2004 arrojó una frecuencia de 23 homicidios, el menor número de homicidios para diciembre desde 2000 cuando esta cifra fue de 26. Durante estos cinco años el Diciembre de más homicidios fue el de 2002 cuando se presentaron 28 casos. El consolidado para todo el año 2004 asciende a 218 homicidios en evidente disminución frente a los resultados del año anterior, 322 casos, pero también en referencia a la misma medición para el periodo 2000-2004. La cifra citada de homicidios para este año significa una disminución del 32.3 % frente al año anterior. Igualmente es menor en 14.8 % al compararlo con el promedio de homicidios de los últimos cuatro años. La tasa de homicidios desciende desde 32.9 a 21.7 por cada cien mil habitantes, tomando como base demográfica la proyectada por el DANE para este año. Esta tasa está por debajo del mismo indicador para la mayor parte de ciudades capitales de Colombia. Los homicidios en Cartagena se concentran en el perímetro urbano en una proporción cercana al 89.4 %. Los barrios con mayor frecuencia de homicidios fueron en su orden: El Pozon con 15 casos, Nelson Mandela con 11, Barrio Chino con 9 y Olaya Herrera con 8.

Entre los 15 corregimientos del Distrito, Bayunca con 7 homicidios es el de mayor participación entre los seis corregimientos que figuran con cifras, equivalente al 36.8 %. La participación de los corregimientos en el total de homicidios es del 10.6 % con una cifra total de 19 casos.

Septiembre fue el mes de menos frecuencia de homicidios. Conjuntamente con el mes de Agosto comportan los menores niveles promediados de homicidios por mes para el periodo 2000-2004

CUADRO 2

HOMICIDIOS PERIODO 2000 - 2004

MESES	2000	2001	2002	2003	2004
Enero	21	26	21	35	21
Febrero	14	15	15	32	16
Marzo	18	15	23	22	21
Abril	19	19	14	27	14
Mayo	19	17	19	38	15
Junio	27	12	14	41	14
Julio	14	14	28	17	22
Agosto	15	11	16	15	17
Septiembre	18	16	21	17	13
Octubre	20	26	20	18	24
Noviembre	19	26	32	36	18
Diciembre	26	25	28	24	23
TOTAL	230	222	251	322	218

CUADRO 3

HOMICIDIOS SEGÚN HORA DE OCURRENCIA

HORAS	CASOS
00:00-02:59	24
03:00-05:59	16
06:00-08:59	22
09:00-11:59	18
12:00-14:59	12
15:00-17:59	21
18:00-20:59	42
21:00-23:59	25
Sin Dato	38

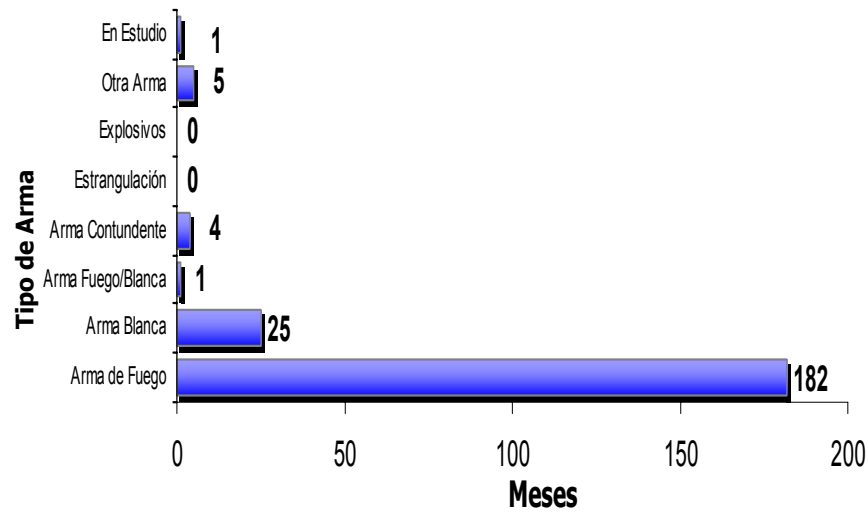
Fuente: COSED, Policía Bolívar, CTI, Medicina legal.

La mayor parte de los meses de este año, con la excepción Julio, Agosto y Octubre, presentaron disminución de homicidios frente a los mismos meses del año precedente. Se observa en el comportamiento de las frecuencias de los homicidios por meses en los últimos cinco años que seis meses presentaron en el año 2004 las mínimas frecuencias del periodo de sus respectivas series.

Las horas más usuales de ocurrencia fueron las comprendidas entre las 18:00 y las 02:59 con 91 casos sobre el total de 218 equivalente al 41,7 % de esta cifra. Para resaltar el intervalo entre 18:00 y las 20:59 con 42 homicidios y un 19.2 % del total de estos cometidos entre estas horas.

GRAFICA 4

Comparativo de Homicidios Segun Tipo de Arma
Periodo Enero - Diciembre
Centro de Observación y Seguimiento del Delito
Cartagena D.T. y C.



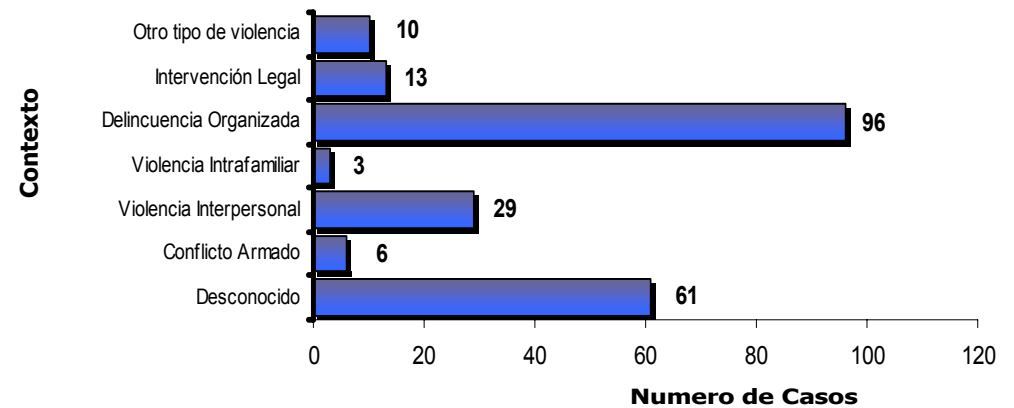
Fuente: COSED, Policía Bolívar, CTI, Medicina legal, DATT

Las armas de fuego marcaron el tipo de arma de mayor uso en la materialización de los homicidios con un 83.4 % del total, es decir 182 casos. En distante segundo término, las armas blancas están presentes en 25 casos de homicidios, el 11.4 %.

La violencia organizada es responsable de una parte significativa del total de homicidios ocurridos en la ciudad. El 44 % del total de eventos, es decir 96 homicidios, se derivan de este tipo de violencia. La violencia interpersonal sigue con 29 casos, es decir el 13.3 %. En estos dos ítems se concentra el 57.3 % de la comisión de los homicidios en el Distrito.

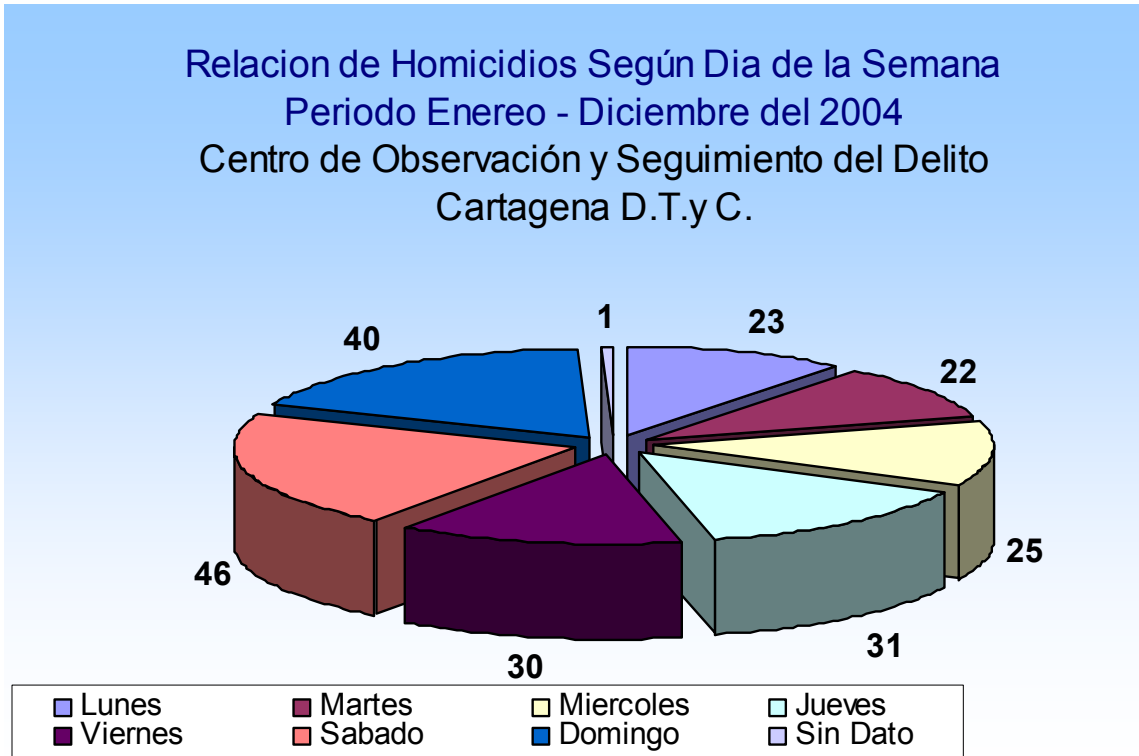
GRAFICA 5

Comparativo de Homicidios segun contexto
Enero - Diciembre del 2004
Centro de Observación y Seguimiento del Delito
Cartagena D.T. y C.



Fuente: COSED, Policía Bolívar, CTI, Medicina Legal, DATT

GRAFICA 6



Fuente: COSED. Policía Bolívar. CTI. Medicina legal. DATT.

CUADRO 4
HOMICIDIOS SEGÚN LA EDAD
PERIODO ENERO – DICIEMBRE DEL 2004

EDAD	NUMERO DE CASOS
0-4	1
5---9	0
10--14	4
15-19	23
20-24	49
25-29	31
30-34	34
35-39	24
40-44	20
45-49	15
50-54	7
55-59	1
60-64	3
>65	5
Sin Dato	1

Fuente: COSED. Policía Bolívar. CTI. Medicina legal. DATT.

Durante el año 2004 los homicidios ocurridos en la ciudad fueron mas frecuentes entre sábado y domingo, 86 casos con un 39.4 % del total de estos. La mayor cantidad de homicidios por edades se concentra entre los 20 y los 34 años con un total de 52% de los casos, es decir 114 homicidios están en este trayecto etario. Por intervalos de edades, la comprendida entre 20 y 24 años representa el 22.4 % del total de muertes por homicidio.

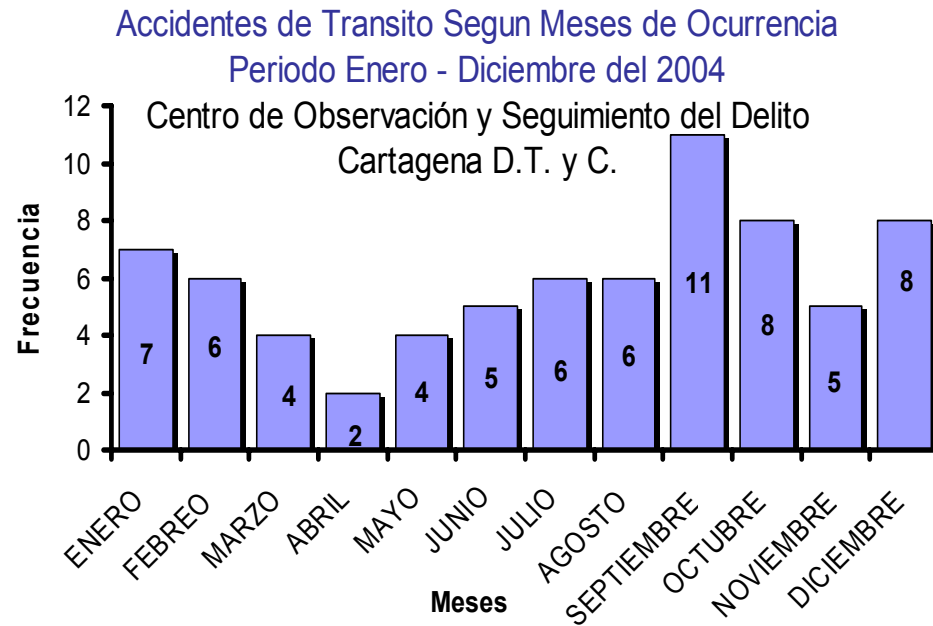


Fuente: COSED, Policía Bolívar, CTI, Medicina legal, DATT.

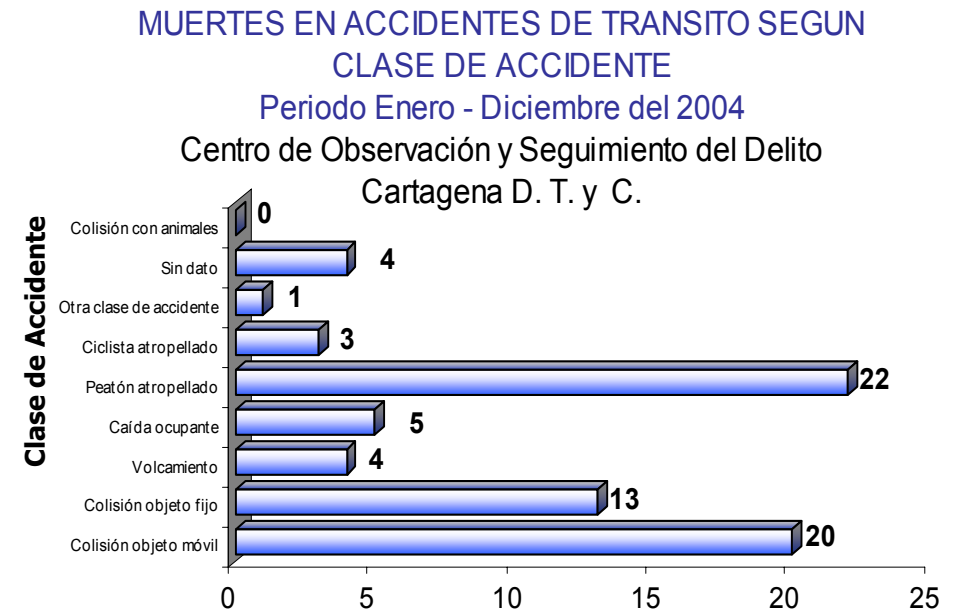
De las quince comunas de Cartagena cinco tienen cifras de homicidios para el año 2004 que van de 18 a 22 casos; las restantes diez comunas tienen frecuencias entre 14 y 3 eventos. La media de homicidios por comuna es de 14.5 por comuna. La Comuna de mayor frecuencia de homicidios es la Comuna No 4 con 22 casos. Esta comuna comprende barrios como La Maria, Lomas de San Blas, la Esperanza y Boston entre otros. Como contraste, la comuna de menor número de homicidios es la Comuna 13 con 3 casos. Esta comuna incluye barrios como Santa Lucia, La Concepción, Urb. Villa Concha, entre otros.

MUERTES EN ACCIDENTE DE TRANSITO

GRAFICA 8



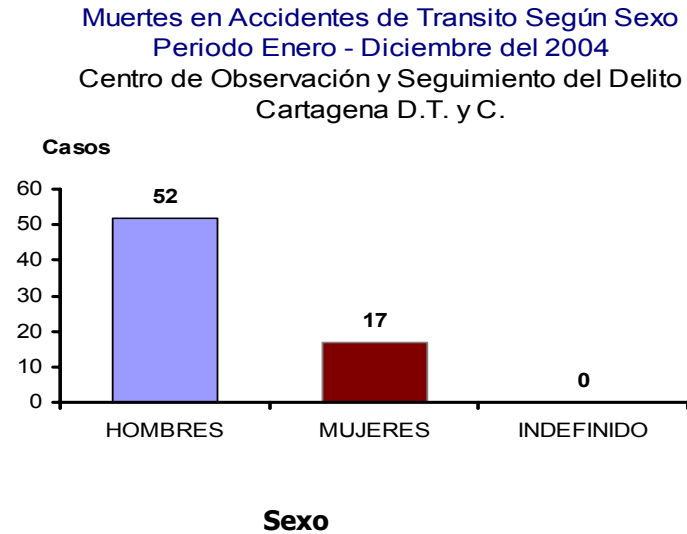
GRAFICA 9



Fuente: COSED, Policía Bolívar, CTI, Medicina legal, DATT

Las muertes por accidentes de tránsito en la ciudad durante este año ascendieron a 72 casos. La mayor frecuencia de muertes por accidentes de tránsito esta determinada por peatones atropellados con un total de 22 casos es decir el 30 % de los reseñados. Por colisión entre móviles se han presentado 20 accidentes mortales que equivalen a 27% de los casos registrados.

GRAFICA 10



CUADRO 5

MUERTES EN ACCIDENTES DE TRANSITO SEGÚN HORA DE OCURENCIA

HORAS	CASOS
00:00-02:59	5
03:00-05:59	9
06:00-08:59	8
09:00-11:59	9
12:00-14:59	7
15:00-17:59	14
18:00-20:59	8
21:00-23:59	2
Sin Dato	10

Fuente: Observatorio del delito, policía, CTI, Medicina legal, DATT

Las horas de mayor accidentalidad son las comprendidas entre las tres y las seis de la tarde con 14 casos. El día lunes con una frecuencia de 18 casos, es el día de mayor mortalidad en accidentes de tránsito. Entre las 9 de la mañana y las seis de la tarde se presentaron 30 casos que representan el 41.6 % de los accidentes mortales de tránsito. El 76.4 % de las muertes en accidentes de tránsito es de hombres, las mujeres participan con el 23.6% de total.

CUADRO 6

VEHICULOS INVOLUCRADOS EN ACCIDENTES DE TRANSITO			
CLASE DE VEHICULO	VEHIC DE LA VICTIMA	VEHIC DE LA CONTRAPARTE	TOTAL VEHIC
VEHICULOS	6	23	29
MOTOCICLETA	33	15	48
BICICLETA	3	0	3
AUTONOMO (PEATON)	24	0	0
NO IDENTIFICADO	3	25	28
ANIMALES	0	0	0
SIN DATO	3	3	0
TOTAL	72	63	132

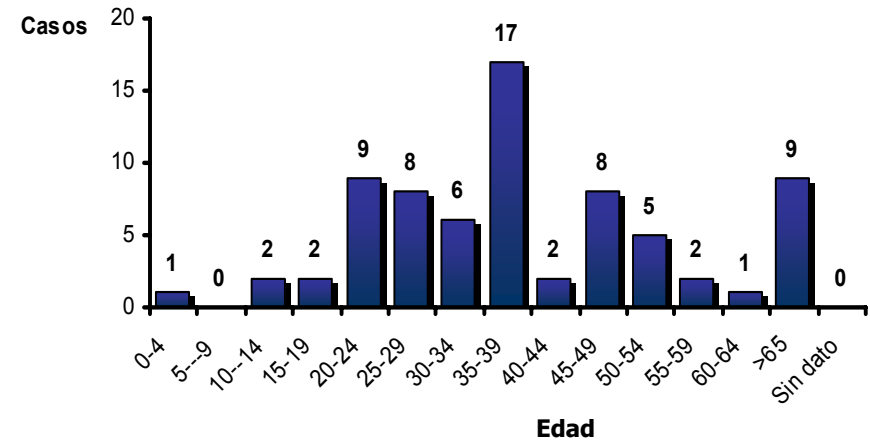
Fuente: COSED y Medicina legal.

La participación de las motocicletas en las muertes por accidentes de tránsito muestra la dinámica de la problemática surgida recientemente por la creciente informalidad en la prestación del servicio público de transporte por parte de moto taxis. Del total de 72 muertes por accidentes de tránsito en 48 de estos estuvieron involucradas motocicletas que equivalen al 66.6 % del total de víctimas fatales.

Según edades el intervalo de mayor mortalidad estuvo dado por el comprendido entre los 35 y 39 años con un 25% del total.

GRAFICA 11

Muertes en Accidentes de Tránsito según Edades
Periodo Enero - Diciembre del 2004
Centro de Observación y Seguimiento del Delito
Cartagena D.T. y C.



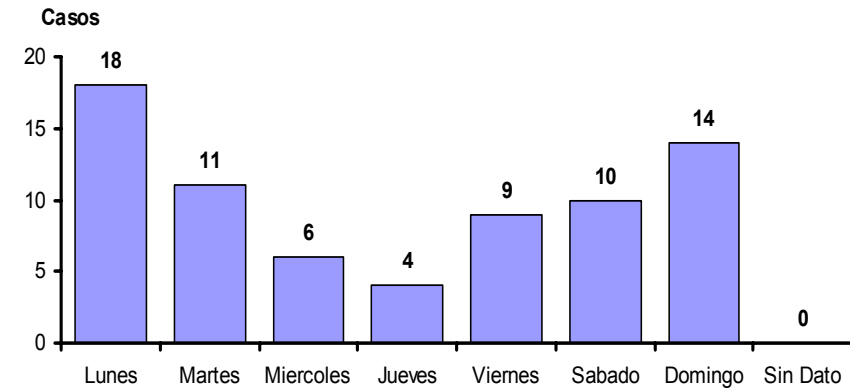
Fuente: COSED, policía, CTI, Medicina legal, DATT

GRAFICA 12

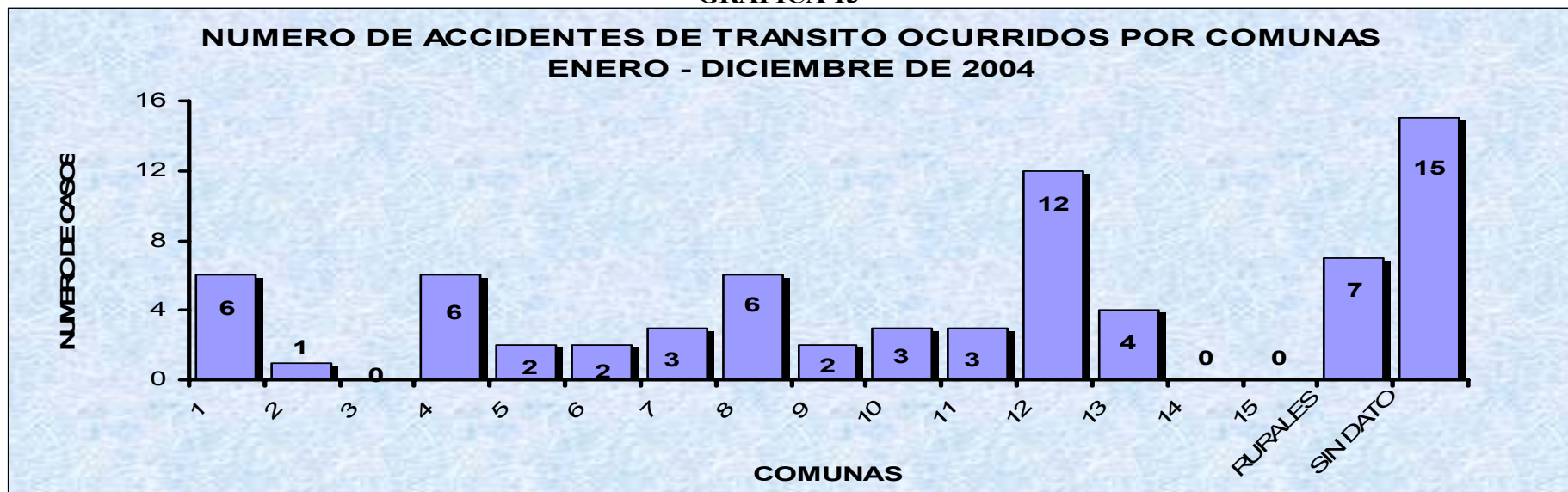
Muertes en Accidentes de Tránsito según día de Ocurrencia.
 Periodo Enero - Diciembre de 2004
 Centro de Observación y Seguimiento del Delito
 Cartagena D.T. y C.

12

El día lunes fue el día de la semana que presentó mayor accidentalidad mortal durante 2004, 18 casos, es decir, el 20% del total. El fin de semana, sábado y domingo, representaron el 33.3 % del total de casos de accidentes fatales. Desde el día sábado hasta el lunes se concentraron el 58.3 % de los accidentes fatales en tránsito, 42 casos del total de 72.



GRAFICA 13



Fuente: COSED, Policía Bolívar, CTI, Medicina legal, DATT.

La comuna de mayor accidentalidad fatal es la comuna 12 que comprende barrios como El Socorro, Blas de Lezo, El Campestre, Los Caracoles, San Pedro, entre otros.

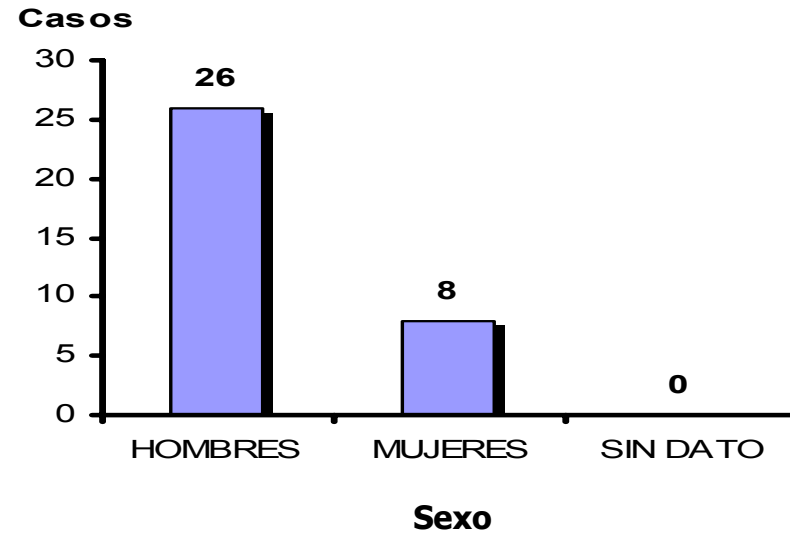
CUADRO 7

SUICIDIOS SEGÚN HORA DE OCURRENCIA DEL HECHO
Centro de Observación y Seguimiento del Delito
Cartagena D. T. y C

HORAS	CASOS
00:00-02:59	1
03:00-05:59	2
06:00-08:59	5
09:00-11:59	4
12:00-14:59	9
15:00-17:59	1
18:00-20:59	1
21:00-23:59	2
Sin Dato	9
TOTAL	34

GRAFICA 14

Suicidios Según Sexo
Periodo Enero - Diciembre del 2004
Centro de Observación y Seguimiento del Delito
Cartagena D.T. y C.



Fuente: Observatorio del delito, policía, CTI, Medicina legal, DATT

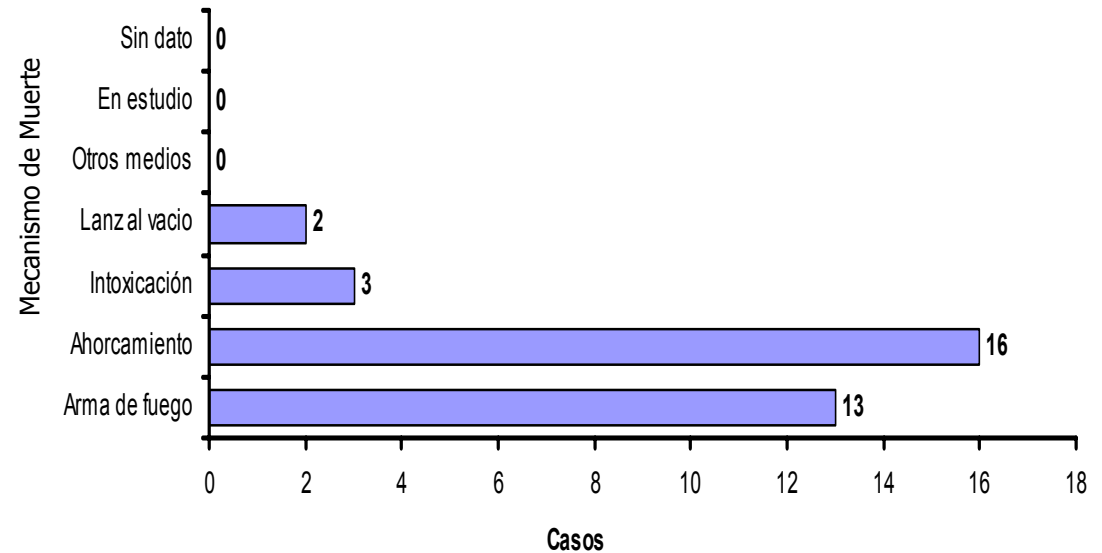
Los suicidios en Cartagena presentan un perfil masculino, urbano y diurno. La mayor frecuencia se establece entre las doce del día y las tres de la tarde con 9 casos, es decir un 26.5 % del total de casos para todo el año, 34. Entre las seis de la mañana y las tres de la tarde presentaron 18 casos de suicidio correspondiente al 53 % del total. Los suicidios masculinos representan 76 % del total.

CUADRO 8
Suicidios Según Edad
Enero – Diciembre del 2004
Centro de Observación y Seguimiento del
Delito
Cartagena D. T. y C.

EDAD	CASOS
0-4	0
5--9	0
10--14	0
15-19	3
20-24	6
25-29	2
30-34	6
35-39	2
40-44	5
45-49	1
50-54	1
55-59	3
60-64	1
>65	4
Sin Dato	0

GRAFICA 15

Suicidios según mecanismo de muerte
 Periodo Enero - Diciembre del 2004
 Centro de Observación y Seguimiento del Delito
 Cartagena D.T. y C.



Fuente: Observatorio del delito, policía, CTI, Medicina legal, DATT

Las edades de mayor frecuencia de suicidios son los intervalos comprendidos entre los 20 y los 24, y entre los 30 y 34 años con seis casos cada uno. Los mecanismos mas frecuentemente utilizados para el suicidio son el ahorcamiento con 16 casos, 47 % del total. Le sigue la utilización de armas de fuego con 13 casos correspondiente al 38 % del total. Entre estas dos modalidades se da el 85 % del total de suicidios.



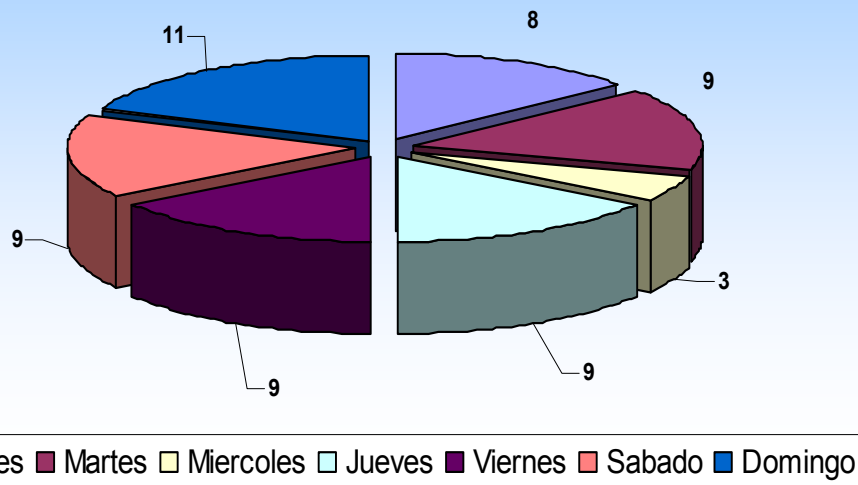
Fuente: COSED, Policía Bolívar, CTI, Medicina legal, DATT.

Los suicidios en Cartagena se concentran en una alta proporción en la comuna 1, que corresponde a los barrios mejor situados en la estratificación socioeconómica del Distrito. De esta comuna forman parte entre otros barrios: Bocagrande, Castillo Grande, Laguito, Centro, Cabrero y Crespo. Las comunas 3, 5 y 13 no presentan suicidios. Tal como vimos antes, la comuna es la que presenta además, el menor número de homicidios durante 2004.

MUERTES NO INTENCIONALES

GRAFICA 17

Muertes no Intencionales Según Día de la Semana
 Periodo Enero -Diciembre del 2004
 Centro de Observación y Seguimiento del Delito
 Cartagena D.T. y C.



CUADRO 9

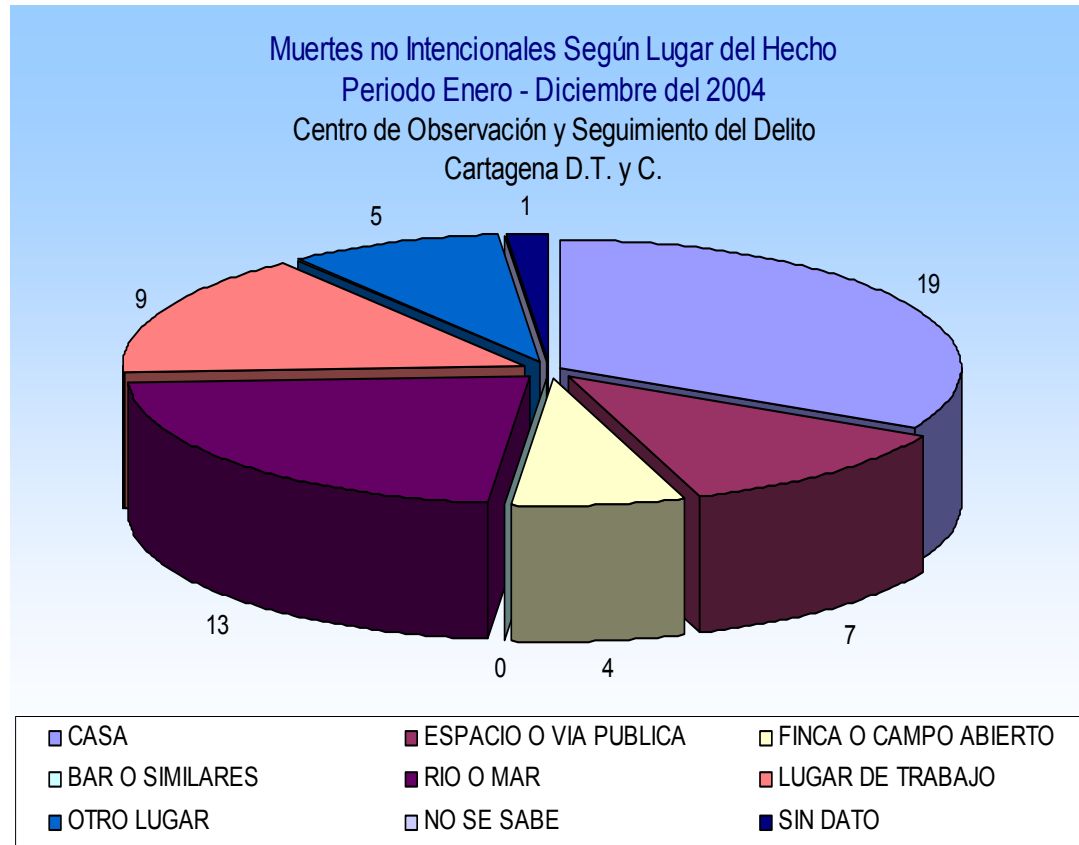
MUERTES NO INTENCIONALES SEGÚN EDAD
PERIODO ENERO – DICIEMBRE DEL 2004

EDAD	NUMERO DE MUERTES
0-4	5
5--9	5
10--14	3
15-19	7
20-24	10
25-29	6
30-34	6
35-39	4
40-44	1
45-49	1
50-54	1
55-59	3
60-64	1
>65	5
Sin Dato	0
TOTAL	58

Fuente: COSED, Policía Bolívar, CTI, Medicina Legal, DATT

El número de muertes no intencionales fue de 58 casos. El día sábado presentó la mayor frecuencia con 11 casos. Las horas comprendidas entre las 12:00 y las 15:00 presentan la mayor frecuencia de muertes no intencionales

GRAFICA 18



Fuente: COSED, Policía Bolívar, CTI, Medicina Legal, DATT

La mayor parte de las muertes violentas no intencionales están relacionadas con accidentes en los hogares, 19 casos que representan el 32.7 % del total; le siguen en su orden inmersiones en río o mar con 13 casos, 22.4 % del total, y los que se presentaron en los lugares de trabajo, que debemos inferirlos como accidentes mortales relacionados con actividades laborales y que representan 15.5 % de los eventos.

Las muertes por inmersión fueron las más frecuentes en las muertes no intencionales con un 24% al igual que las muertes por electrocución con la misma frecuencia. Entre estos dos mecanismos se concentra el 48% de los casos.

CUADRO 10
Muertes no Intencionales Según Mecanismo

CAÍDAS	11
QUEMADURAS	2
SUMERSIÓN	14
ELECTROCUCIÓN	15
OTROS MEDIOS	11
EN ESTUDIO	2
ASFIXIA	2
ARMA DE FUEGO	1
TOTAL	58

GRAFICA 19



Fuente: COSED, Policía Bolívar, CTI, Medicina legal, DATT.

Las muertes no intencionales, por accidentes diferentes a los de tránsito, se concentran en la comuna No 1 con 24.1 % del total de eventos. La comuna No 1 fue escenario de 14 muertes violentas no intencionales, las siguientes comunas con más frecuencia son la comuna 4 y la comuna 11, ambas con 5 casos.

COMENTARIOS Y RECOMENDACIONES

Lo más resaltable al analizar el comportamiento de las muertes violentas durante este año, es la significativa disminución en los homicidios. Para este año la cifra de 218 casos, es menor en un 32,3% a la del año anterior. Es igualmente menor en un 14,9% al promedio de los cuatro años anteriores. Frente a los 322 homicidios de 2003, en el año 2004 se presentaron 104 homicidios menos. Es evidente, a partir de la lectura de estas cifras que el clima de seguridad en la ciudad ha mejorado. La tasa de homicidios se sitúa, con datos hasta diciembre 31, en 21,7 por cada cien mil habitantes mientras el año anterior fue de 32,9 por cien mil habitantes, tomando cifras poblacionales proyectadas por el DANE.

Los objetivos del Plan de Desarrollo, en cuanto a seguridad ciudadana muestra sus logros confirmados por la información analizada. La labor de la Policía Nacional en Bolívar y el Distrito se expresa su eficacia de esta manera. La llegada de cien agentes adicionales en el mes de noviembre explicaría en parte el mejoramiento de cifras de homicidios durante ese mes y el diciembre.

Otros factores podrían estar incidiendo en este resultado. El clima económico presentó mejoras en cuanto a crecimiento económico, disminución del desempleo, planta industrial en uso y otros indicadores mostrados por los dirigentes gremiales locales a la hora de valorar económicamente el año 2004. Pero el aumento del empleo informal y la precarización tienen también su impacto en la disminución en la calidad de vida social local. La participación de delincuencia organizada en la comisión de los homicidios y en la violencia interpersonal podría ser una lectura de esta situación. Esto llevaría a pensar que el problema delincencial no tiene solución tan solo por el lado de medidas coercitivas. Las políticas sociales desarrolladas por la Administración han mostrado su efecto benéfico, pero políticas de más fondo, que relacionen estos resultados estadísticos con decisiones transformadoras de la forma como se distribuye el ingreso y el producto social pueden contribuir a mejorar el clima de armonía social. Los indicadores de pobreza y la persistencia de esta en la ciudad muestran la necesidad de reflexionar y actuar en este frente con criterios integrales de ciudad que permitan la consolidación de un clima de seguridad y tranquilidad.

Tal como lo dejamos consignado en informes anteriores es notorio el uso de armas de fuego en los homicidios y la alta participación de estas en las muertes no intencionales lo cual lleva a considerar políticas que tienen que ver con la restricción en el porte de armas de fuego. El esfuerzo de la

Administración que comienza a dar buenos resultados en los trabajos de resocialización de pandillas debe ser reforzada buscando la participación de los sectores gremiales y las organizaciones cívicas de la ciudad.

En lo que hace referencia a las muertes violentas por accidentes de tránsito, es resaltable la participación de las motocicletas en el total de estos accidentes. De los 72 muertes por accidentes de tránsito reportados según los protocolos del Instituto de Medicina Legal, seccional Cartagena, 48 fueron de accidentes en que estuvieron involucradas motocicletas, es decir, el 66.7% del total de muertes. En los reportes de medidas de protección por Medicina Legal en sus protocolos, no aparece reportada ninguna víctima usando casco protector.

Aquí podríamos encontrar una pista a la fragilidad de la disminución de la tasa de desempleo local este año. Estudios recientes de la Universidad de Cartagena muestran la gravedad de la situación desde el punto de vista de informalización de un servicio público, el de transporte de pasajeros. El moto taxismo es un problema social de la ciudad en cuanto a su accidentalidad y la informalización de ese servicio que debe ser normatizado. Hoy, una cifra superior a cuatro mil moto taxistas prestan este servicio sin arreglo alguno a controles por parte del DATT; pero también es de considerar que el mototaxismo está generando igual número de empleos informales, uno por cada mototaxi. He aquí un problema social que requiere mucho cuidado por parte de la Administración y la atención y solidaridad de la ciudadanía para apoyar medidas de solución.

El número de muertes por inmersión lleva a sugerir un mayor control a la seguridad en el uso de las playas públicas. Es necesario intensificar campañas de señalización de las zonas de mayor peligro para los bañistas y la constante vigilancia que garantice la seguridad necesaria por el bien de la condición de ciudad turística de Cartagena.

Por otra parte es también significativo el número de muertes por electrocución en accidentes. Una proporción no determinada, pero significativa por los reportes de la prensa local sobre las causas de estos, tienen que ver con conexiones y reconexiones fraudulentas lo cual estaría mostrando otra faceta no estudiada de los impactos de las tarifas de los servicios de energía en los presupuestos familiares como también la necesidad de afrontar la socialización más cuidadosa de conocimientos sobre seguridad en el uso de este servicio y los peligros de este en ausencia de conexiones legalizadas.

Finalmente, mirar con mas detenimiento el comportamiento de las variables analizadas en forma desagregada como están presentadas en los anexos nos permite muy rápidamente observar hechos puntuales como por ejemplo, la concentración de suicidios que se presenta en la zona geográfica de la comuna 1. Esta es muy superior a la de las demás comunas. La media por comuna en referencia al número de suicidios es de 2.3 mientras que en la comuna No 1, se presentan 9 casos. La comuna No 1 concentra también los hogares estratificados en niveles superiores. La misma situación, aunque mas atenuada, se presenta en cuanto a las muertes no intencionales que en la comuna No 1 fueron 14 casos sobre un total de 58 lo cual da una media de 4.8 para las quince comunas de la ciudad. Estos dos aspectos mencionados, que obviamente deben profundizarse en cuanto a su causalidad y determinantes, deben ser tenidos en cuenta a la hora de diseñar políticas de salud mental que tengan que ver con manejos de situaciones de estrés, angustia y presión en su dimensión social y, de seguridad personal entendida como actuaciones seguras para la integridad física personal en las actividades cotidianas y laborales.

La Localidad No 1, Histórica y del Caribe Norte, es la de más muertes violentas de las tres en que está dividida la ciudad; con referencia a la Localidad No 2, de la Virgen y Turística, es 1.27 veces mas, 140 casos contra 111. Con relación a la Localidad No 3, Industrial de la Bahía, es 1.35 veces mas, esta última con 104 casos.

En cuanto a Suicidios la Localidad No 1 es casi tres veces superior en su frecuencia con relación a las otras dos Localidades que presentan 7 casos cada una mientras esta tiene veinte casos. También es la Localidad Histórica y del Caribe Norte la de mayor numero de ocurrencias de Homicidios con 76 casos, ocho mas que la Localidad No 2 y 11 casos mas que la Localidad No 3

El comportamiento de las muertes en accidente de tránsito se distribuye simétricamente en las tres Localidades con 19 casos en cada una de ellas. Significaría ello, que las campañas de sensibilización, control y sanción es una tarea que debe ser reforzada mas vigorosamente en todo el territorio del Distrito de Cartagena. En particular atendiendo a la incidencia que se esta presentando con las motocicletas, ya identificada su recurrencia en las muertes por accidentes de tránsito.

CONSOLIDADO DE MUERTES VIOLENTAS POR LOCALIDADES

ANEXO NO 1

Meses	Localidad Histórica y del Caribe Norte				Localidad de la Virgen y Turística				Localidad Industrial de la Bahía			
	NO INTEN	SUICIDIO	MUER. AT	HOMICIDIO	NO INTEN	SUICIDIO	MUER. AT	HOMICIDIO	NO INTEN	SUICIDIO	MUER. AT	HOMICIDIO
Enero	2	3	3	6	1	0	0	7	0	0	2	8
Febrero	2	2	2	3	1	1	2	2	3	0	1	11
Marzo	1	2	1	8	0	1	1	8	1	3	1	4
Abril	2	3	0	3	0	0	1	5	0	2	0	6
Mayo	2	2	0	5	1	0	3	8	0	0	0	2
Junio	0	1	2	5	1	0	2	4	2	1	0	4
Julio	2	1	4	10	4	2	0	4	1	0	2	6
Agosto	3	1	1	9	2	1	1	4	0	0	3	4
Septiembre	6	0	2	7	1	0	3	2	1	0	5	2
Octubre	1	2	2	9	1	0	4	6	2	0	0	8
Noviembre	4	0	0	4	0	1	1	9	1	0	1	4
Diciembre	0	3	2	7	5	1	1	9	2	1	4	6
Totales	25	20	19	76	17	7	19	68	13	7	19	65
TOTAL LOCALIDAD	140				111				104			
Sin Datos					27							
Total Muertes Violentas					382							

	Sin Dato	Total Muertes Violentas
Homicidios	9	218
Muertes en A/T	15	72
Suicidios	0	34
Muertes Accidentales	3	58
TOTAL	27	382

MUERTES VIOLENTAS POR COMUNAS

ANEXO NO 2.1

CONSOLIDAD GENERAL DE LAS COMUNAS POR HOMICIDIOS														
No Comuna		Enero	Febrero	Marzo	Abril	Mayo	Junio	Julio	Agosto	Septiembre	Octubre	Noviembre	Diciembre	Total
1	L1	2	0	1	1	1	2	5	0	1	0	0	0	13
2	L1	2	1	3	0	1	1	1	0	0	2	1	2	14
3	L1	0	0	0	0	0	0	1	4	0	2	2	0	9
4	L2	2	0	2	3	2	1	1	1	0	4	3	3	22
5	L2	2	0	2	0	1	2	1	0	1	1	2	1	13
6	L2	2	1	3	0	5	1	2	2	0	1	3	0	20
7	L2	0	1	0	1	0	0	0	1	1	0	0	0	4
8	L1	0	1	3	0	0	1	0	0	3	2	0	1	11
9	L1	2	1	1	0	2	1	1	2	2	2	1	3	18
10	L1	0	0	0	2	1	0	2	3	1	0	0	1	10
11	L3	3	3	1	3	0	1	2	2	1	3	0	0	19
12	L3	1	1	2	0	2	0	0	1	0	1	2	1	11
13	L3	0	1	0	0	0	0	0	0	1	0	0	1	3
14	L3	3	3	0	1	0	2	3	0	0	2	2	2	18
15	L3	0	3	0	2	0	0	1	1	0	1	0	2	10
Totales por Meses		19	16	18	13	15	12	20	17	11	21	16	17	195
Totales Unid Com Rurales G		2	0	2	1	0	1	0	0	0	2	1	5	14
Totales Sin datos		0	0	1	0	0	1	2	0	2	1	1	1	9
TOTAL		21	16	21	14	15	14	22	17	13	24	18	23	218

ANEXO NO 2.2

CONSOLIDAD GENERAL DE LAS COMUNAS POR ACCIDENTES DE TRANSITO														
No Comuna	Local	Enero	Febrero	Marzo	Abril	Mayo	Junio	Julio	Agosto	Septiembre	Octubre	Noviembre	Diciembre	Total
1	L1	1	1	0	0	0	0	2	0	1	0	0	1	6
2	L1	0	0	0	0	0	0	0	0	0	1	0	0	1
3	L1	0	0	0	0	0	0	0	0	0	0	0	0	0
4	L2	0	1	0	1	1	1	0	0	1	1	0	0	6
5	L2	0	1	0	0	0	1	0	0	0	0	0	0	2
6	L2	0	0	0	0	0	0	0	1	1	0	0	0	2
7	L2	0	0	0	0	0	0	0	0	0	1	1	1	3
8	L1	1	1	0	0	0	1	0	0	1	1	0	1	6
9	L1	0	0	1	0	0	0	1	0	0	0	0	0	2
10	L1	1	0	0	0	0	1	0	1	0	0	0	0	3
11	L3	0	0	1	0	0	0	0	0	1	0	0	1	3
12	L3	2	1	0	0	0	0	2	3	1	0	0	3	12
13	L3	0	0	0	0	0	0	0	0	3	0	1	0	4
14	L3	0	0	0	0	0	0	0	0	0	0	0	0	0
15	L3	0	0	0	0	0	0	0	0	0	0	0	0	0
Totales por Meses		5	5	2	1	1	4	5	5	9	4	2	7	50
Totales Unid Com Rurales G		0	0	1	0	2	0	1	0	1	2	0	0	7
Totales Sin datos		2	1	1	1	1	1	0	1	1	2	3	1	15
TOTAL		2	6	4	2	4	5	6	6	11	8	5	8	72

ANEXO NO 2.3

CONSOLIDAD GENERAL DE LAS COMUNAS POR ACCIDENTES O MUERTES NO INTENCIONALES															
No Comuna	Local	Enero	Febrero	Marzo	Abril	Mayo	Junio	Julio	Agosto	Septiembre	Octubre	Noviembre	Diciembre	Total	
1	L1	1	1	1	2	1	0	1	2	2	1	2	0	14	
2	L1	0	0	0	0	0	0	0	1	2	0	0	0	3	
3	L1	0	0	0	0	1	0	0	0	0	0	1	0	2	
4	L2	0	0	0	0	0	0	1	2	0	0	0	2	5	
5	L2	0	0	0	0	0	0	1	0	0	0	0	1	2	
6	L2	0	0	0	0	0	0	0	0	1	0	0	2	3	
7	L2	0	0	0	0	1	0	0	0	0	1	0	0	2	
8	L1	0	0	0	0	0	0	0	0	0	0	0	0	0	
9	L1	0	0	0	0	0	0	1	0	1	0	1	0	3	
10	L1	0	0	0	0	0	0	0	0	1	0	0	0	1	
11	L3	0	0	0	0	0	1	0	0	1	0	1	2	5	
12	L3	0	1	1	0	0	0	0	0	0	1	0	0	3	
13	L3	0	0	0	0	0	0	0	0	0	0	0	0	0	
14	L3	0	1	0	0	0	0	1	0	0	0	0	0	2	
15	L3	0	0	0	0	0	1	0	0	0	0	0	0	1	
Totales por Meses			1	3	2	2	3	2	5	5	8	3	5	7	46
Totales Unid Com Rurales G			2	3	0	0	0	1	2	0	0	1	0	0	9
Totales Sin datos			0	0	0	1	0	1	1	0	0	0	0	3	
TOTAL			2	6	2	3	3	4	8	5	8	4	5	7	58

ANEXO NO 2.4

CONSOLIDAD GENERAL DE LAS COMUNAS POR SUICIDIO															
No Comuna	Local	Enero	Febrero	Marzo	Abril	Mayo	Junio	Julio	Agosto	Septiembre	Octubre	Noviembre	Diciembre	Total	
1	L1	3	1	2	0	2	0	0	0	0	0	0	1	9	
2	L1	0	0	0	0	0	0	0	1	0	0	0	0	1	
3	L1	0	0	0	0	0	0	0	0	0	0	0	0	0	
4	L2	0	1	0	0	0	0	0	0	0	0	0	0	1	
5	L2	0	0	0	0	0	0	0	0	0	0	0	0	0	
6	L2	0	0	0	0	0	0	1	1	0	0	0	1	3	
7	L2	0	0	1	0	0	0	0	0	0	0	1	0	2	
8	L1	0	0	0	0	0	0	0	0	0	2	0	1	3	
9	L1	0	1	0	2	0	1	0	0	0	0	0	0	4	
10	L1	0	0	0	1	0	0	1	0	0	0	0	1	3	
11	L3	0	0	0	1	0	0	0	0	0	0	0	0	1	
12	L3	0	0	1	1	0	0	0	0	0	0	0	0	2	
13	L3	0	0	0	0	0	0	0	0	0	0	0	0	0	
14	L3	0	0	2	0	0	0	0	0	0	0	0	0	2	
15	L3	0	0	0	0	0	1	0	0	0	0	0	1	2	
Totales por Meses			3	3	6	5	2	2	2	2	0	2	1	5	33
Totales Unid Com Rurales G			0	0	0	0	0	0	1	0	0	0	0	1	
Totales Sin datos			0	0	0	0	0	0	0	0	0	0	0	0	
TOTAL			0	3	6	5	2	2	3	2	0	2	1	5	34

MUERTES VIOLENTAS POR LOCALIDADES

ANEXO NO 3

HOMICIDIOS														
Nombre de la Localidad	loc.	Enero	Febrero	Marzo	Abril	Mayo	Junio	Julio	Agosto	Septiembre	Octubre	Noviembre	Diciembre	Total
Localidad Histórica y del Caribe Norte	L1	6	3	8	3	5	5	10	9	7	9	4	7	76
Localidad de la Virgen y Turística	L2	7	2	8	5	8	4	4	4	2	6	9	9	68
Localidad Industrial de la Bahía	L3	8	11	4	6	2	4	6	4	2	8	4	6	65
Sin dato		0	0	1	0	0	1	2	0	2	1	1	1	9
TOTAL		21	16	21	14	15	14	22	17	13	24	18	23	218

MUERTES EN ACCIDENTES DE TRANSITO														
Nombre de la Localidad	loc.	Enero	Febrero	Marzo	Abril	Mayo	Junio	Julio	Agosto	Septiembre	Octubre	Noviembre	Diciembre	Total
Localidad Histórica y del Caribe Norte	L1	3	2	1	0	0	2	4	1	2	2	0	2	19
Localidad de la Virgen y Turística	L2	0	2	1	1	3	2	0	1	3	4	1	1	19
Localidad Industrial de la Bahía	L3	2	1	1	0	0	0	2	3	5	0	1	4	19
Sin dato		2	1	1	1	1	1	0	1	1	2	3	1	15
TOTAL		7	6	4	2	4	5	6	6	11	8	5	8	72

MUERTES NO INTENCIONALES														
Nombre de la Localidad	loc.	Enero	Febrero	Marzo	Abril	Mayo	Junio	Julio	Agosto	Septiembre	Octubre	Noviembre	Diciembre	Total
Localidad Histórica y del Caribe Norte	L1	2	2	1	2	2	0	2	3	6	1	4	0	25
Localidad de la Virgen y Turística	L2	1	1	0	0	1	1	4	2	1	1	0	5	17
Localidad Industrial de la Bahía	L3	0	3	1	0	0	2	1	0	1	2	1	2	13
Sin dato		0	0	0	1	0	1	1	0	0	0	0	0	3
TOTAL		3	6	2	3	3	4	8	5	8	4	5	7	58

SUICIDIO														
Nombre de la Localidad	loc.	Enero	Febrero	Marzo	Abril	Mayo	Junio	Julio	Agosto	Septiembre	Octubre	Noviembre	Diciembre	Total
Localidad Histórica y del Caribe Norte	L1	3	2	2	3	2	1	1	1	0	2	0	3	20
Localidad de la Virgen y Turística	L2	0	1	1	0	0	0	2	1	0	0	1	1	7
Localidad Industrial de la Bahía	L3	0	0	3	2	0	1	0	0	0	0	0	1	7
Sin dato		0	0	0	0	0	0	0	0	0	0	0	0	0
TOTAL		3	3	6	5	2	2	3	2	0	2	1	5	34